

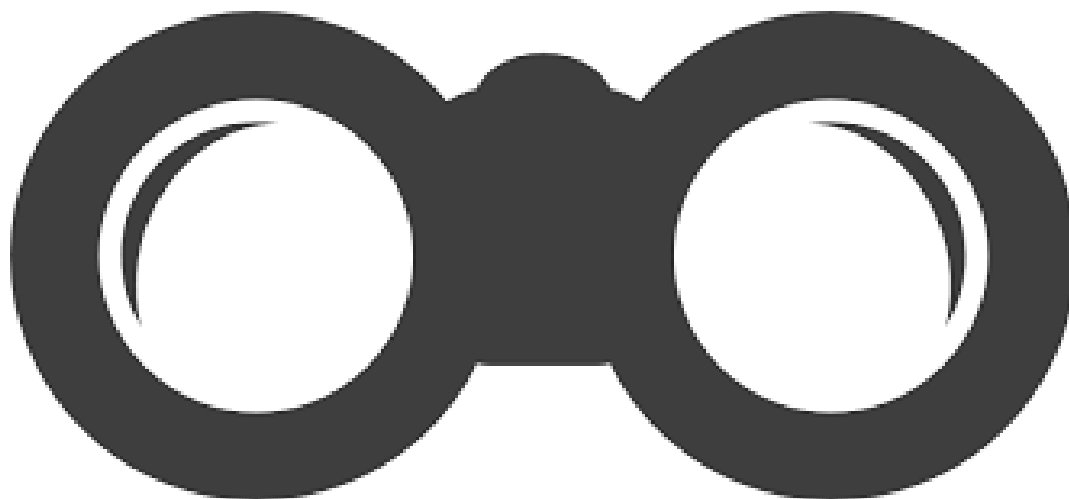
# Tal på vejen 2020

**SOLRØD KOMMUNE**

UDARBEJDET AF UNGDOMMENS UDDANNELSESVEJLEDNING & UNGECENTRUM

## Indhold

Indledning.....	1
Drengene står stærkt i EUD målsætningen – pigerne halter efter.....	1
Vi skal have pigerne med.....	1
UUV og de kommunale ungeindsatser.....	1
Uddannelsesvalg 2020 UUV Køge, Solrød og Stevns.....	3
Uddannelsesvalg i Solrød Kommune.....	4
Uddannelsesvalg på skoler i Solrød Kommune.....	7
Afgangselever 2019 – frafald fra ungdomsuddannelserne.....	11
Afgangselever 2019 - frafald fordelt på kommuner og skoler.....	12
Afgangselevers frafald i perioden august til december 2013-2019.....	15
Afgangselever 2019 – fastholdelse i uddannelse.....	18
21-årige.....	20
21-årige Køge kommune - Procent.....	21
21-årige Solrød kommune - Procent.....	22
21-årige Stevns kommune – Procent.....	23



## Indledning

### **Drengene står stærkt i EUD målsætningen – pigerne halter efter.**

År 2020 er første milepæl for den uddannelsespolitiske målsætning om at flere unge skal vælge en erhvervsuddannelse efter – nemlig 25% af alle afgangselever. I Køge kommune er drengene i mål med 28,5% mens det kun er 13,3 % af pigerne der vælger en erhvervsuddannelse – mens det i alt er 21,5%.

I Stevns kommune er der 22,3 % af drengene valgt en EUD mens for pigerne er det 4,2 % hvilket samlet for Stevns kommune giver 12,6 % for elever der går i skole i Stevns kommune mens det for elever med bopæl i Stevns kommune er 20,6 %. Denne forskel skyldes blandt andet at alle 10.klasseselever går på 10.klasse udenfor kommunen hvorfor de elever ikke tæller med i de 12,6 %.

I Solrød kommune tæller pigerne for 7,5 % og drengene for 31,2 % i alt 20,6 %, som virkelig er et hop i den rigtige retning for Solrød kommune i forhold til EUD målsætningen.

*Se figurer på næste side.*

Historien om det kønsopdelte uddannelsesområde er ikke skrevet færdig. Det er fortsat sådan, at flest piger vælger gymnasiet, mens erhvervsuddannelsen tiltrækker flest drenge efter 9. eller 10.klasse. Danmarks Evalueringsinstitut (EVA) udgav i 2019 en undersøgelse af uddannelsesvalg i 9.klasse samt en undersøgelse af køn og uddannelsesvalg. I EVA's rapporter antydes det, at pigerne syntes at uddannelsesvalget er svære end drengene og at pigerne oplever et større pres ved at skulle vælge uddannelse.

Piger har en større opmærksomhed på uddannelsesvalget og træffer beslutningen tidligere. Ifølge EVA har 62 % af pigerne truffet deres uddannelsesvalg mere end et halvt år før ansøgningsfristen, mens det kun er 25 % for drengene. Pigerne efterspørger mere tid til at arbejde med hvad de gode til og få mere viden og kendskab til job. Dette hænger fint sammen med, at pigerne har en større opmærksomhed på uddannelsesvalget end drenge og derfor ønsker mere viden at træffet valget ud fra.

### **Vi skal have pigerne med**

Ansørgertallet viser entydigt, at der brug for at vi fokuserer på pigerne – eller ihvert fald tager fat i nogle af de elementer som er afgørende for pigernes uddannelsesvalg. Jeg mener ikke, at vi skal til at have kønsopdelte vejledningsaktiviteter, men at vi skal understøtte at der arbejdes med en øget viden om de unge selv og viden samt kendskab til job. Viden om job tror jeg er et vigtigt greb at tage fat på i forhold til pigerne.

Særlig når vi arbejder med erhvervsuddannelserne, kan jobbet syntes helt tydeligt, men jeg mener, at det vi skal have bedre fat på, er de videreuddannelsesmuligheder som ligger i forlængelse af erhvervsuddannelserne. Det vil sige at dermed gå skridtet videre sammen med de unge for at give mere viden om jobbet der kan ligge efter en videregående uddannelse med en erhvervsuddannelse som ungdomsuddannelse. Hvordan vi får arbejdet med det i vejledning i Ungecentrum det skal vi have kigget ind i og tage arbejdshandskerne på så vi får piger med – til gavn for pigerne, erhvervsuddannelserne og for det fremtidige arbejdsmarked og erhvervsliv.

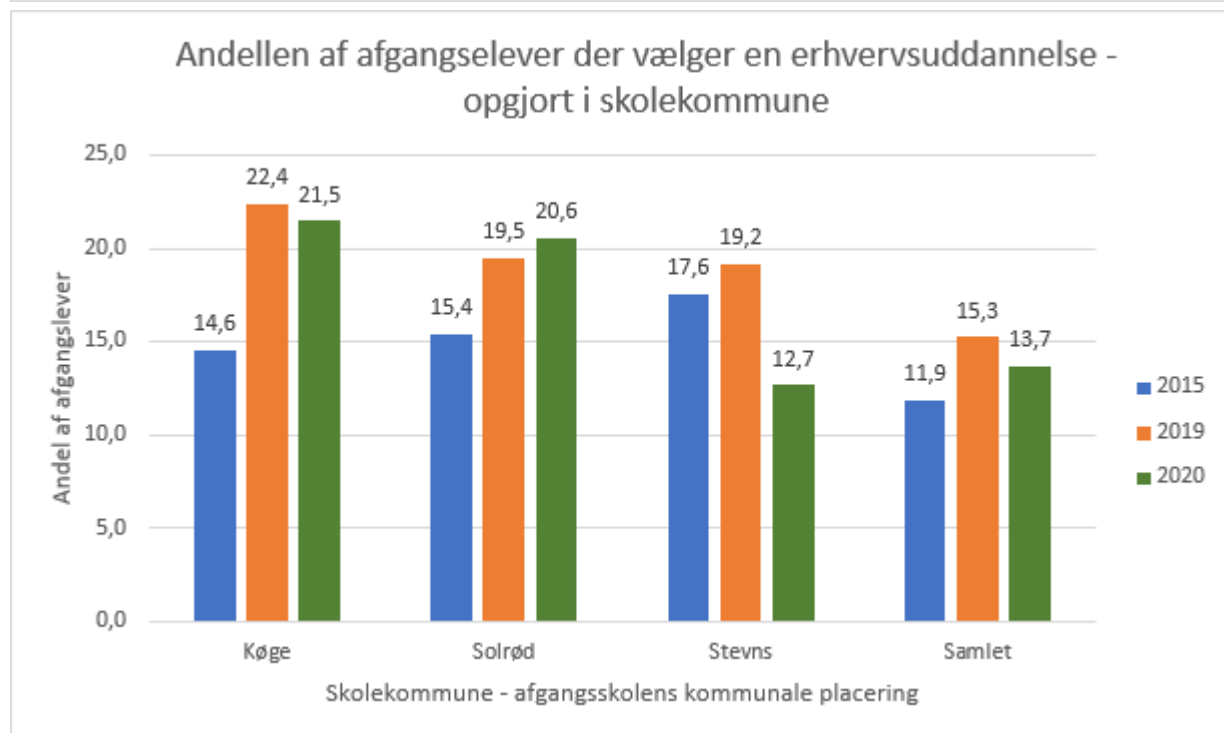
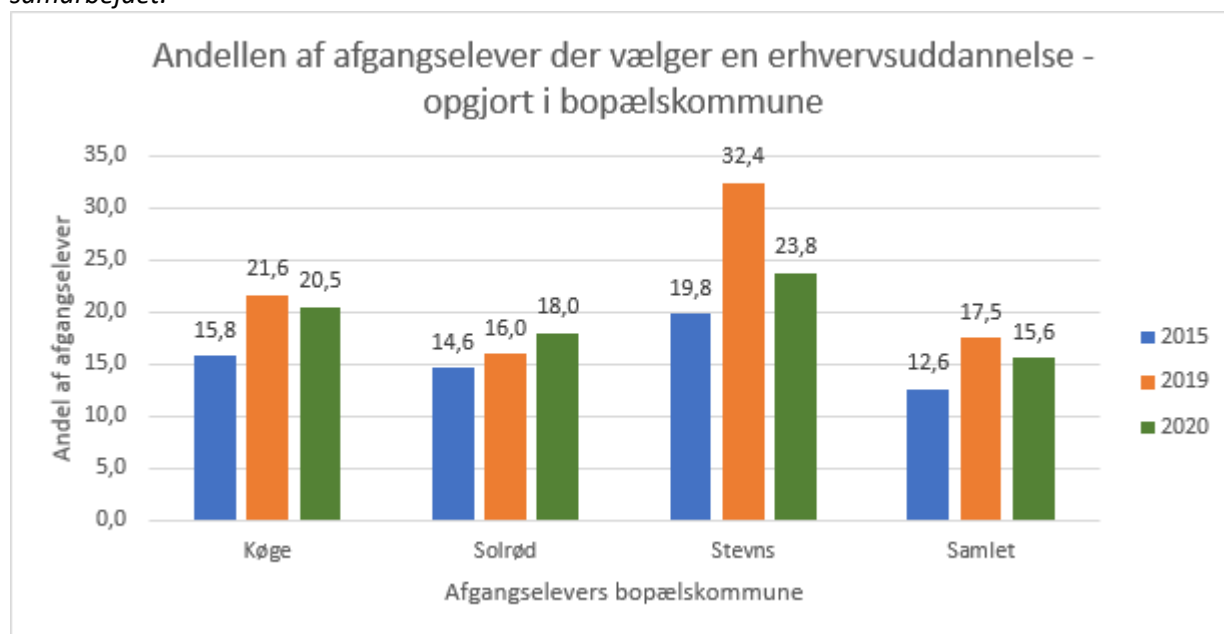
### **UUV og de kommunale ungeindsatser**

Siden august har Greve kommune ikke været en del af UUV samarbejdet, hvorfor også flere af tallene arter sig anderledes, fordi de i årets Tal på Vejen er uden Greve kommune.

I løbet af det seneste år er UUV blevet en del af Ungecentrum – Køge Kommunes Ungeindsats med placering i Ølby centeret. Det er samtidig sidste år at UUV er kørt som en tværkommunal vejledningsorganisation. Fra august 2020 virksomhedsoverdrager UUV vejledere til henholdsvis Solrød og Stevns kommune. Dog er der udsigt til et fortsat tæt og godt samarbejde blandt andet omkring koordineringen af introduktionskurser og brobygningshold for udskolings elever på CAMPUS Køge.

Mark Jensen  
Leder af Ungdommens UddannelsesVejledning.

Herunder ses valg af erhvervsuddannelse – sammenlignet med Solrød og Stevns kommune som fortsat er i UUV samarbejdet.



## Uddannelsesvalg 2020 UUV Køge, Solrød og Stevns

Tabel 1 og 2 viser uddannelsesvalgene i UUV Køge Bugts område fra 2017 til 2020. Tabel 1 viser tallene for elever, der har afsluttet 9. klasses trin og tabel 2 elever, der har afsluttet 10. klasses trin.

Tabel 1 og Tabel 2 omfatter uddannelsesvalget for alle elever i folkeskoler og privatskoler, både normal- og specialklasseleverne. Tallene i år er noget lavere end de foregående år, det skyldes at Greve ikke længere indgår i dette tal hæfte.

Tabel 1 - Uddannelsesvalg 9. klasse UUV Køge Bugt

Uddannelsesvalg	9.klasse 2017		9.klasse 2018		9.klasse 2019		9. klasse 2020	
	Antal	Procent	Antal	Procent	Antal	Procent	Antal	Procent
<b>10. klasse i alt</b>	745	39,2%	711	39%	801	40,4%	549	40,8%
<b>Erhvervsuddannelser</b>	183	9,6%	135	7,4%	174	8,8%	128	9,5%
<b>Gymnasiale uddannelser</b>	945	49,7%	908	49,8%	942	47,5%	623	46,4%
<b>Andre ungdomsudd.<sup>1</sup></b>	2	0,1%	4	0,2%	34	1,7%	21	1,6%
<b>Andet<sup>2</sup></b>	27	1,4%	66	3,6%	31	1,6%	23	1,7%
<b>TOTAL</b>	1902	100,0%	1824	100,0%	1982	100,0%	1344	100,0%

1. STU, EGU, KUU, FGU (2019)

2. Produktionsskole (16-19), Ophold i udlandet, Går ikke direkte i uddannelse.

Tabel 2 - Uddannelsesvalg 10. klasse UUV Køge Bugt

Uddannelsesvalg	10.klasse 2017		10.klasse 2018		10.klasse 2019		10. klasse 2020	
	Antal	Procent	Antal	Procent	Antal	Procent	Antal	Procent
<b>Erhvervsuddannelser</b>	144	31,6%	156	40,3%	142	37,5%	113	34,1%
<b>Gymnasiale uddannelser</b>	280	61,5%	188	48,6%	214	56,5%	204	61,6%
<b>Andre ungdomsudd.<sup>1</sup></b>	5	1,1%	2	0,5%	17	4,5%	8	2,4%
<b>Andet<sup>2</sup></b>	26	5,7%	33	8,5%	6	1,6%	6	1,8%
<b>TOTAL</b>	455	100,0%	387	100,0%	379	100,0%	331	100,0%

1. STU, EGU, KUU, FGU (2019)

2. Produktionsskole (16-19), Ophold i udlandet, Går ikke direkte i uddannelse.

De elever, som tæller i *Andet* kategorien, er en meget blandet gruppe. En del er unge, som er taget på high school ophold i udlandet, en del er startet på et arbejdsforløb efter sommerferien og få andre er uafklaret i forhold til deres uddannelsesplan. Alle disse unge følges nøje af UU-vejlederen (den kommunale ungeindsats), ligesom deres uddannelsesplan løbende revideres, med det mål at den unge bliver klar til at starte på en ungdomsuddannelse snarest muligt.

## Uddannelsesvalg i Solrød Kommune

Tabel 3 og 4 viser uddannelsesønskerne i 2020 sammenlignet med 2018 og 2019 for elever, der har afsluttet 9. henholdsvis 10. klasse på en skole i Solrød Kommune. Specialklasseeleverne er også indeholdt i data.

Tabel 3 - Uddannelsesønsker 2018, 2019 og 2020 for elever, der har afgangsskole fra 9. klasse i Solrød Kommune

	9.klasse 2018		9.klasse 2019		9.klasse 2020	
	Antal	Procent	Antal	Procent	Antal	Procent
<b>10. klasse</b>	104	33,4%	107	35,3%	125	37,1%
Erhvervsuddannelser	17	5,5%	18	5,9%	29	8,6%
Gymnasiale uddannelser	187	60,1%	170	56,1%	176	52,2%
Andre ungdomsuddannelser <sup>1</sup>	0	0,0%	4	1,3%	3	0,9%
Andet <sup>2</sup>	3	1%	4	1,3%	4	1,2%
<b>Total</b>	<b>311</b>	<b>100%</b>	<b>303</b>	<b>100%</b>	<b>337</b>	<b>100%</b>

1) STU og EGU og produktionsskoler

2) Ophold i udlandet, går ikke direkte i uddannelse

Tabel 4 - Uddannelsesønsker 2018, 2019 og 2020 for elever, der har afgangsskole fra 10. klasse i Solrød Kommune

	10.klasse 2018		10.klasse 2019		10.klasse 2020	
	Antal	Procent	Antal	Procent	Antal	Procent
Erhvervsuddannelser	57	33,1%	51	32,9%	50	28,1%
Gymnasiale uddannelser	101	58,7%	101	65,2%	126	70,8%
Andre ungdomsuddannelser <sup>1</sup>	6	3,5%	2	1,3%	1	0,6%
Andet <sup>2</sup>	8	4,7%	1	0,6%	1	0,6%
<b>Total</b>	<b>172</b>	<b>100%</b>	<b>155</b>	<b>100%</b>	<b>178</b>	<b>100%</b>

1) STU og EGU og produktionsskoler

2) Ophold i udlandet, går ikke direkte i uddannelse



Tabel 5 og 6 viser uddannelsesønskerne for henholdsvis 9. og 10. klassetrin i 2018, 2019 og 2020 for elever på skoler i Solrød Kommune. Uddannelsesønskerne er fordelt på enkelte uddannelsesretninger.

Tabel 5 - Uddannelsesønsker 2018, 2019 og 2020 for elever i 9. klasse på skoler i Solrød Kommune

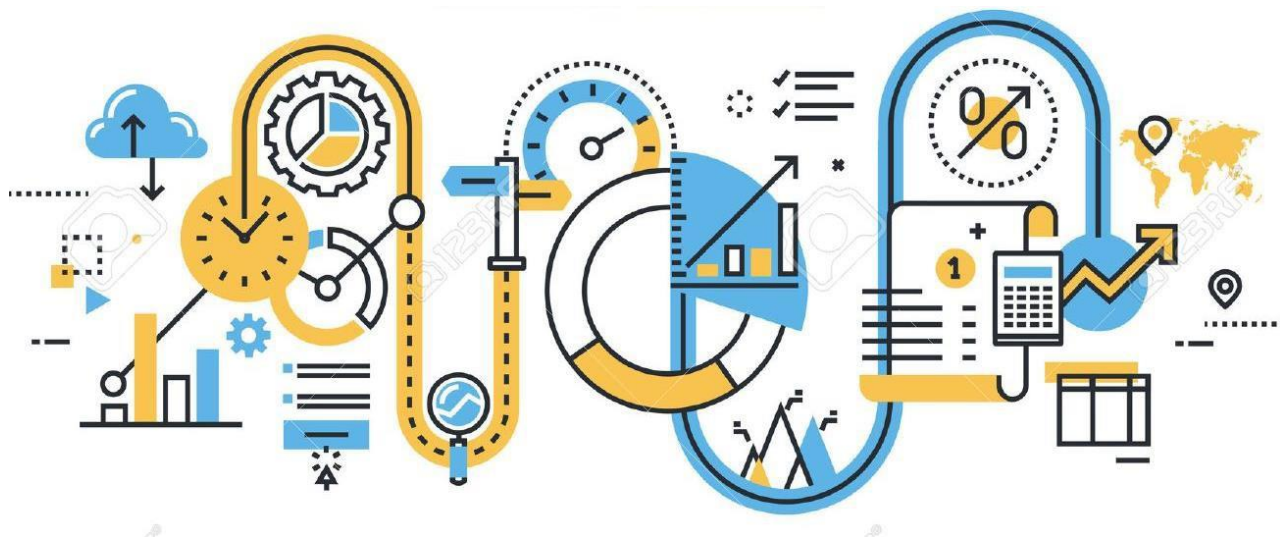
	9.klasse 2018		9.klasse 2019		9.klasse 2020	
	Antal	Procent	Antal	Procent	Antal	Procent
<b>Grundskolen</b>	<b>104</b>	<b>33,4%</b>	<b>107</b>	<b>35,3%</b>	<b>125</b>	<b>37,1%</b>
10. klasse - andet	0	0,0%	3	1%	0	0,0%
10. klasse - efterskole	52	16,7%	48	15,8%	58	17,2%
10. klasse - folkeskole	50	16,1%	56	18,5%	66	19,6%
10. klasse - privat	2	0,6%	0	0,0%	1	0,3%
<b>Erhvervsuddannelser</b>	<b>17</b>	<b>5,5%</b>	<b>18</b>	<b>5,9%</b>	<b>29</b>	<b>8,6%</b>
Fødevarer, jordbrug og oplevelser	0	0,0%	4	1,3%	1	0,3%
Kontor, handel og forretningsservice	0	0,0%	4	1,3%	4	1,2%
Omsorg, sundhed og pædagogik	0	0,0%	1	0,3%	2	0,6%
Teknologi, byggeri og transport	17	5,5%	9	3%	22	6,5%
<b>Gymnasiale uddannelser</b>	<b>187</b>	<b>60,1%</b>	<b>170</b>	<b>56,1%</b>	<b>176</b>	<b>51,3%</b>
HF	3	1%	0	0,0%	5	1,5%
HHX	56	18%	44	14,5%	52	15,4%
HTX	19	6,1%	12	4%	9	2,7%
STX	109	35%	114	37,6%	110	32,6%
<b>Andre ungdomsuddannelser<sup>1</sup></b>			<b>4</b>	<b>1,3%</b>	<b>3</b>	<b>0,9%</b>
FGU	0	0,0%	4	1,3%	3	0,9%
STU	0	0,0%	0	0,0%	0	0,0%
<b>Andet</b>	<b>3</b>	<b>1%</b>	<b>4</b>	<b>1,3%</b>	<b>4</b>	<b>1,2%</b>
Andre uddannelser	1	0,3%	0	0,0%	0	0,0%
Går ikke direkte i uddannelse	1	0,3%	4	1,3%	4	1,2%
Ophold i udlandet	1	0,3%	0	0,0%	0	0,0%
<b>Total</b>	<b>311</b>	<b>100%</b>	<b>303</b>	<b>100%</b>	<b>337</b>	<b>100%</b>

1: FGU: Bagudrettet summering af EGU, KUU og produktionsskoler

Tabel 6 - Uddannelsesønsker 2018, 2019 og 2020 for elever i 10. klasse på skoler i Solrød Kommune

	10.klasse 2018		10.klasse 2019		10.klasse 2020	
	Antal	Procent	Antal	Procent	Antal	Procent
<b>Erhvervsuddannelser</b>	<b>57</b>	<b>32,9%</b>	<b>51</b>	<b>32,9%</b>	<b>50</b>	<b>28,1%</b>
Fødevarer, jordbrug og oplevelser	6	3,5%	3	1,9%	2	1,1%
Kontor, handel og forretningsservice	15	8,7%	15	9,7%	12	6,7%
Omsorg, sundhed og pædagogik	14	8,1%	10	6,5%	7	3,9%
Teknologi, byggeri og transport	22	12,7%	23	14,8%	29	16,3%
<b>Gymnasiale uddannelser</b>	<b>101</b>	<b>58,4%</b>	<b>101</b>	<b>65,2%</b>	<b>126</b>	<b>70,8%</b>
HF	24	13,9%	23	14,8%	45	25,3%
HHX	36	20,8%	23	14,8%	32	18%
HTX	4	2,3%	5	3,2%	10	5,6%
STX	37	21,4%	50	32,3%	39	21,9%
<b>Andre ungdomsuddannelser<sup>1</sup></b>	<b>6</b>	<b>3,5%</b>	<b>2</b>	<b>1,3%</b>	<b>1</b>	<b>0,6%</b>
FGU	5	2,9%	2	1,3%	1	0,6%
STU	1	0,6%	0	0,0%	0	0,0%
<b>Andet</b>	<b>8</b>	<b>4,7%</b>	<b>1</b>	<b>0,6%</b>	<b>1</b>	<b>0,6%</b>
Andre uddannelser	2	1,2%	0	0,0%	0	0,0%
Går ikke direkte i uddannelse	5	2,9%	1	0,6%	1	0,6%
Ophold i udlandet	1	0,6%	0	0,0%	0	0,0%
<b>Total</b>	<b>172</b>	<b>100%</b>	<b>155</b>	<b>100%</b>	<b>178</b>	<b>100%</b>

1: FGU: Bagudrettet summering af EGU, KUU og produktionsskoler





## Uddannelsesvalg på skoler i Solrød Kommune

Herunder ses uddannelsesvalgene fordelt på de enkelte skoler. Tallene fra 2019 er taget med som sammenligning. Tallene er i tabel 7 grupperet, hvor de i tabel 8 er udspecificeret.

Tabel 7 - Uddannelsesønsker 2019 og 2020 for elever på 9. og 10. klassetrin på skoler i Solrød Kommune. Skoler med blå markering er privatskoler/friskoler. *Specialklasselever er ikke talt med.*

Skole	Klasse	Uddannelsesønske	2019		2020	
			Antal	Procent	Antal	Procent
<b>10. Klassen Solrød</b>	<b>10. klasse</b>	10. klasse	1	0,6%	1	0,6%
		Erhvervsuddannelser	51	32,7%	50	28,1%
		Gymnasiale uddannelser	101	64,7%	126	70,8%
		Andre ungdomsuddannelser	2	1,3%	0	0,0%
		Andet	1	0,6%	1	0,6%
	<b>Total</b>		<b>156</b>	<b>100%</b>	<b>178</b>	<b>100%</b>
<b>Havdrup Skole</b>	<b>9. klasse</b>	10. klasse	26	54,2%	28	49,1%
		Erhvervsuddannelser	4	8,3%	7	12,3%
		Gymnasiale uddannelser	18	37,5%	20	35,1%
		Andre ungdomsuddannelser	0	0,0%	1	1,8%
		Andet	0	0,0%	1	1,8%
	<b>Total</b>		<b>48</b>	<b>100%</b>	<b>57</b>	<b>100%</b>
<b>Jersie Privatskole</b>	<b>9. klasse</b>	10. klasse	2	33,3%	7	58,3%
		Erhvervsuddannelser			2	16,7%
		Gymnasiale uddannelser	4	66,7%	3	25%
		Andre ungdomsuddannelser	0	0,0%		
		Andet	0	0,0%		
	<b>Total</b>		<b>6</b>	<b>100%</b>	<b>12</b>	<b>100%</b>
<b>Køge Bugt Privatskole</b>	<b>9. klasse</b>	10. klasse	7	29,2%	5	21,7%
		Erhvervsuddannelser	0	0,0%	0	0,0%
		Gymnasiale uddannelser	17	70,8%	18	78,3%
		Andre ungdomsuddannelser	0	0,0%	0	0,0%
		Andet	0	0,0%	0	0,0%
	<b>Total</b>		<b>24</b>	<b>100%</b>	<b>23</b>	<b>100%</b>
<b>Munkekærskolen</b>	<b>9. klasse</b>	10. klasse	26	33,8%	27	26,7%
		Erhvervsuddannelser	2	2,6%	5	5%
		Gymnasiale uddannelser	44	57,1%	65	64,4%
		Andre ungdomsuddannelser	4	5,2%	2	2%
		Andet	1	1,3%	2	2%
	<b>Total</b>		<b>77</b>	<b>100%</b>	<b>101</b>	<b>100%</b>
<b>Solrød Ungdomsskole</b>	<b>9. klasse</b>	10. klasse	2	16,7%	3	25%
		Erhvervsuddannelser	8	66,7%	8	66,7%
		Gymnasiale uddannelser	0	0,0%	0	0,0%
		Andre ungdomsuddannelser	0	0,0%	0	0,0%
		Andet	2	16,7%	1	8,3%
	<b>Total</b>		<b>12</b>	<b>100%</b>	<b>12</b>	<b>100%</b>

Skole	Klasse	Uddannelsesønske	2019		2020	
			Antal	Procent	Antal	Procent
<b>Sydvestens Privatskole</b>	<b>9. klasse</b>	10. klasse	2	9,5%	6	35,3%
		Erhvervsuddannelser	1	4,8%		
		Gymnasiale uddannelser	18	85,7%	11	64,7%
		Andre ungdomsuddannelser	0	0,0%	0	0,0%
		Andet	0	0,0%	0	0,0%
	<b>Total</b>		<b>21</b>	<b>100%</b>	<b>17</b>	<b>100%</b>
<b>Uglegårdsskolen</b>	<b>9. klasse</b>	10. klasse	40	35,4%	48	42,1%
		Erhvervsuddannelser	3	2,7%	7	6,1%
		Gymnasiale uddannelser	69	61,1%	59	51,8%
		Andre ungdomsuddannelser	0	0,0%	0	0,0%
		Andet	1	0,9%	0	0,0%
	<b>Total</b>		<b>113</b>	<b>100%</b>	<b>114</b>	<b>100%</b>



Tabel 8 - Uddannelsesønsker i 2019 og 2020 for elever på 9. og 10. klassetrin på skoler i Solrød Kommune. Skoler med blå markering er privatskoler/friskoler. *Specialklasselever er ikke talt med.*

	2019		2020	
	Antal	Procent	Antal	Procent
<b>10. Klassen Solrød</b>	<b>156</b>	<b>100%</b>	<b>178</b>	<b>100%</b>
Arbejde –fuld tid	0	0,0%	0	0,0%
Fødevarer, jordbrug og oplevelser	3	1,9%	2	1,1%
Går ikke direkte i uddannelse	1	0,6%	1	0,6%
HF	23	14,7%	45	25,3%
HHX	23	14,7%	32	18%
HTX	5	3,2%	10	5,6%
10. klasse - efterskole	0	0,0%	1	0,6%
Kontor, handel og forretningsservice	15	9,6%	12	6,7%
Omsorg, sundhed og pædagogik	10	6,4%	7	3,9%
Ophold i udlandet	0	0,0%	0	0,0%
Produktionsskole/FGU	2	1,3%	0	0,0%
STX	50	32,1%	39	21,9%
Teknologi, byggeri og transport	23	14,7%	29	16,3%
<b>Havdrup Skole</b>	<b>48</b>	<b>100%</b>	<b>57</b>	<b>100%</b>
10. klasse privatskole	0	0,0%	1	1,8%
10. klasse efterskole	9	18,8%	10	17,5%
10. klasse folkeskole	17	35,4%	17	29,8%
FGU	0	0,0%	1	1,8%
Fødevarer, jordbrug og oplevelser	0	0,0%	0	0,0%
Går ikke direkte i uddannelse	0	0,0%	1	1,8%
Omsorg, sundhed og pædagogik	1	2,1%	0	0,0%
Kontor, handel og forretningsservice	2	4,2%	0	0,0%
HF	0	0,0%	1	1,8%
HHX	0	0,0%	3	5,3%
HTX	7	14,6%	2	3,5%
STX	11	22,9%	14	24,6%
Teknologi, byggeri og transport	1	2,1%	7	12,3%
<b>Jersie Privatskole</b>	<b>6</b>	<b>100%</b>	<b>12</b>	<b>100%</b>
10. klasse efterskole	0	0,0%	2	16,7%
10. klasse folkeskole	2	33,3%	5	41,7%
HF	0	0,0%	1	8,3%
HHX	1	16,7%	0	0,0%
HTX	0	0,0%	0	0,0%
Kontor, handel og forretningsservice	0	0,0%	1	8,3%
STX	3	50%	2	16,7%
Teknologi, byggeri og transport	0	0,0%	1	8,3%

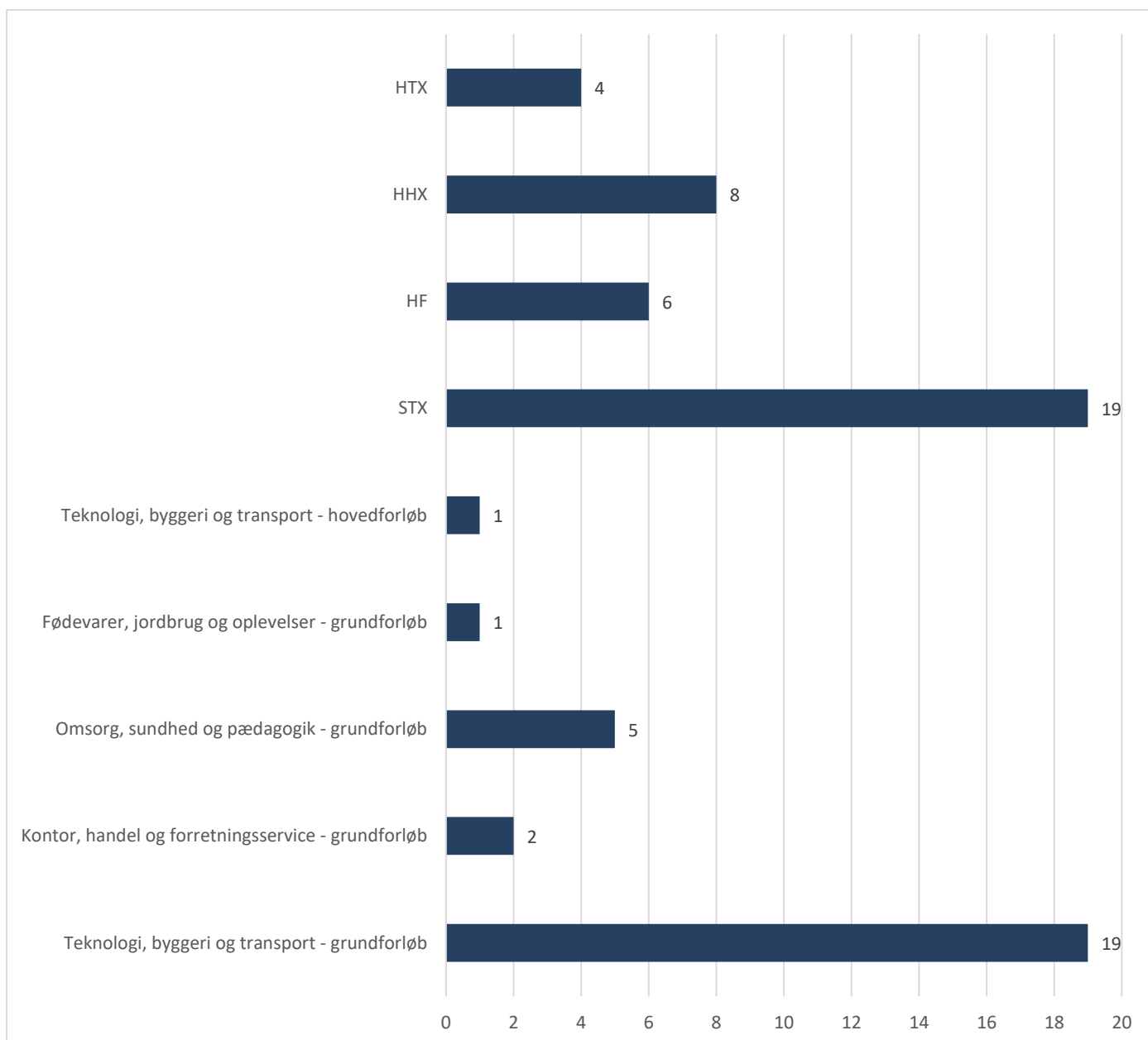
	2019		2020	
	Antal	Procent	Antal	Procent
<b>Køge Bugt Privatskole</b>	<b>24</b>	<b>100%</b>	<b>23</b>	<b>100%</b>
10. klasse efterskole	7	29,2%	4	17,4%
10. klasse folkeskole	0	0,0%	1	4,3%
HHX	7	29,2%	5	21,7%
HTX	1	4,2%	1	4,3%
STX	9	37,5%	12	52,2%
<b>Munkekærskolen</b>	<b>77</b>	<b>100%</b>	<b>101</b>	<b>100%</b>
10. klasse efterskole	17	22,1%	14	13,9%
10. klasse folkeskole	9	11,7%	13	12,9%
Går ikke direkte i uddannelse	1	1,3%	2	2%
HF	0	0,0%	3	3%
HHX	5	6,5%	21	20,8%
HTX	6	7,8%	0	0,0%
FGU	4	5,2%	2	2%
Fødevarer, jordbrug og oplevelser	1	1,3%	1	1%
STX	33	42,9%	41	40,6%
Kontor, handel og forretningsservice	0	0,0%	2	2%
Teknologi, byggeri og transport	1	1,3%	2	2%
<b>Solrød Ungdomsskole</b>	<b>12</b>	<b>100%</b>	<b>12</b>	<b>100%</b>
10. klasse efterskole	0	0,0%	0	0,0%
10. klasse folkeskole	2	16,7%	3	25%
Fødevarer, jordbrug og oplevelser	1	8,3%	0	0,0%
Går ikke direkte i uddannelse	2	16,7%	1	8,3%
Omsorg, sundhed og pædagogik	0	0,0%	1	8,3%
Teknologi, byggeri og transport	7	58,3%	7	58,3%
<b>Sydvestens Privatskole</b>	<b>21</b>	<b>100%</b>	<b>17</b>	<b>100%</b>
10. klasse efterskole	2	9,5%	4	23,5%
10. klasse folkeskole	0	0,0%	2	11,8%
HHX	6	28,6%		
HTX	2	9,5%	1	5,9%
Teknologi, byggeri og transport	0	0,0%		
Fødevarer, jordbrug og oplevelser	1	4,8%		
STX	10	47,6%	10	58,8%
<b>Ulegårdsskolen</b>	<b>113</b>	<b>100%</b>	<b>114</b>	<b>100%</b>
10. klasse efterskole	13	11,5%	23	20,2%
10. klasse folkeskole	24	21,2%	25	21,9%
10. klasse andet	3	2,7%	0	0,0%
HHX	18	15,9%	23	20,2%
HTX	3	2,7%	5	4,4%
Omsorg, sundhed og pædagogik	0	0,0%	1	0,9%
Går ikke direkte uddannelse	1	0,9%	0	0,0%
Fødevarer, jordbrug og oplevelser	1	0,9%	0	0,0%
Kontor, handel og forretningsservice	2	1,8%	1	0,9%
STX	48	42,5%	31	27,2%
Teknologi, byggeri og transport	0	0,0%	5	4,4%

## Afgangselever 2019 – frafald fra ungdomsuddannelserne

Kommunerne Stevns, Solrød og Køge havde 1.600 afgangselever i sommeren 2019, som modtog vejledning fra UUV. Der har fra denne gruppe været 65 unge, der har haft et frafald eller omvalg i perioden 1. august 2019 til 31. december 2019. Totalt har der været 148 frafald. Når vi opgør frafald, er der både tale om frafald og omvalg, idet der i begge tilfælde er tale om et skift i uddannelse, hvor UUV har ansvaret for at vejlede den unge videre.

UUV's fortsatte mål er, at elevernes uddannelsesvalg efter grundskolen bliver så sikkert, at frafald og omvalg mindskes. Sidste år faldt 5,8 % af eleverne fra ungdomsuddannelserne i det første halve år - i år er tallet 5,7 %. Det er altså lidt lavere end i 2018.

Tabel 9 - Afgangselever 2019 - frafald fordelt på uddannelser



Summeres tallene i nedenstående tabel fordeler frafaldene sig med 28 fra erhvervsuddannelserne og 37 fra de gymnasiale uddannelser. Tabel 9 viser frafaldene i procent af antal afgangselever, der i det pågældende år søgte optagelse på den givne uddannelse.

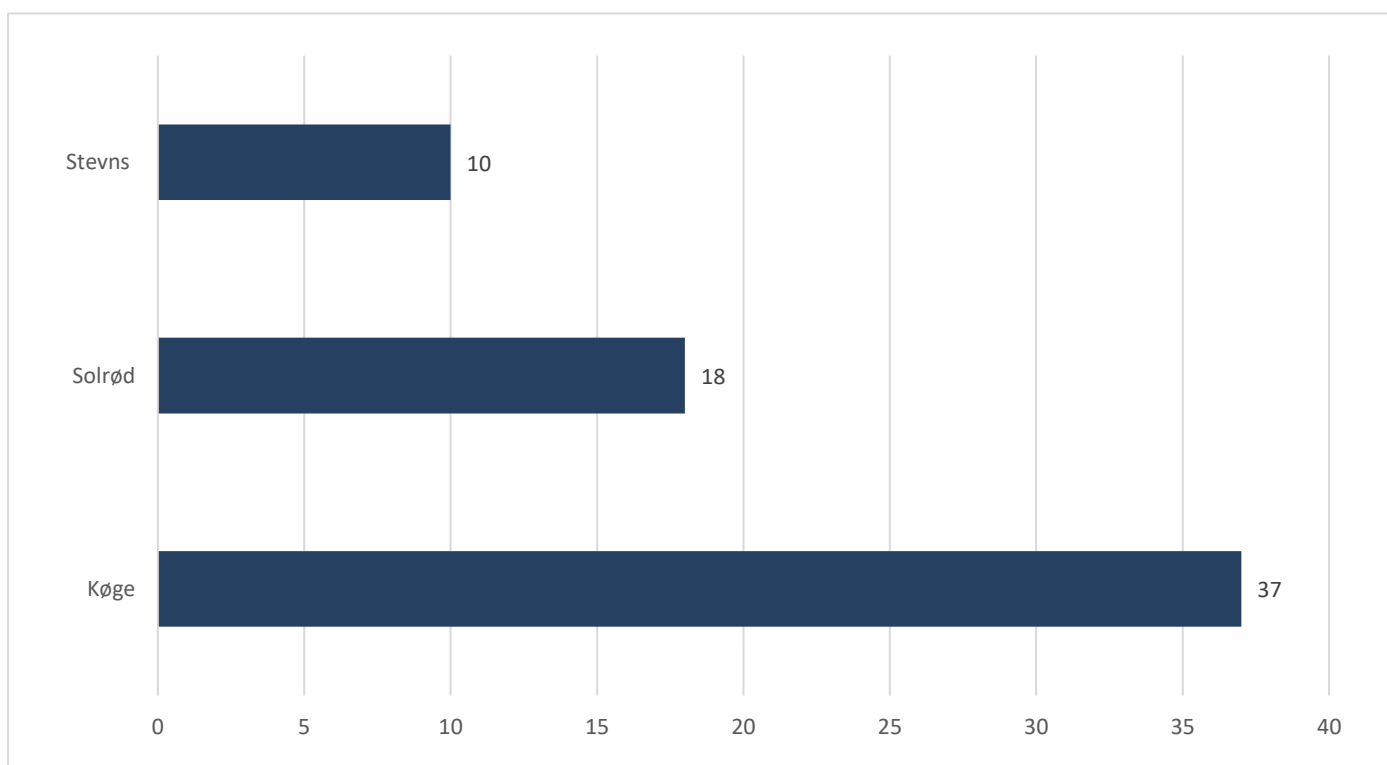
Tabel 10 - Afgangselevs frafald det første halve år efter grundskolen

	2016			2017			2018			2019		
	Antal Frafald	Antal ansøgere	%	Antal Frafald	Antal ansøgere	%	Antal Frafald	Antal ansøgere	%	Antal Frafald	Antal ansøgere	%
<b>Erhvervs- uddannelser</b>	57	320	17,8%	43	420	10,2%	31	291	10,6%	28	240	11,6%
<b>Gymnasiale uddannelser</b>	58	1135	5,1%	103	972	10,6%	92	1096	8,3%	37	767	4,8%
<b>Andre ungdomsudd.</b>	1	26	3,8%	-	-	-	-	-	-	-	-	-

### Afgangselever 2019 - frafald fordelt på kommuner og skoler.

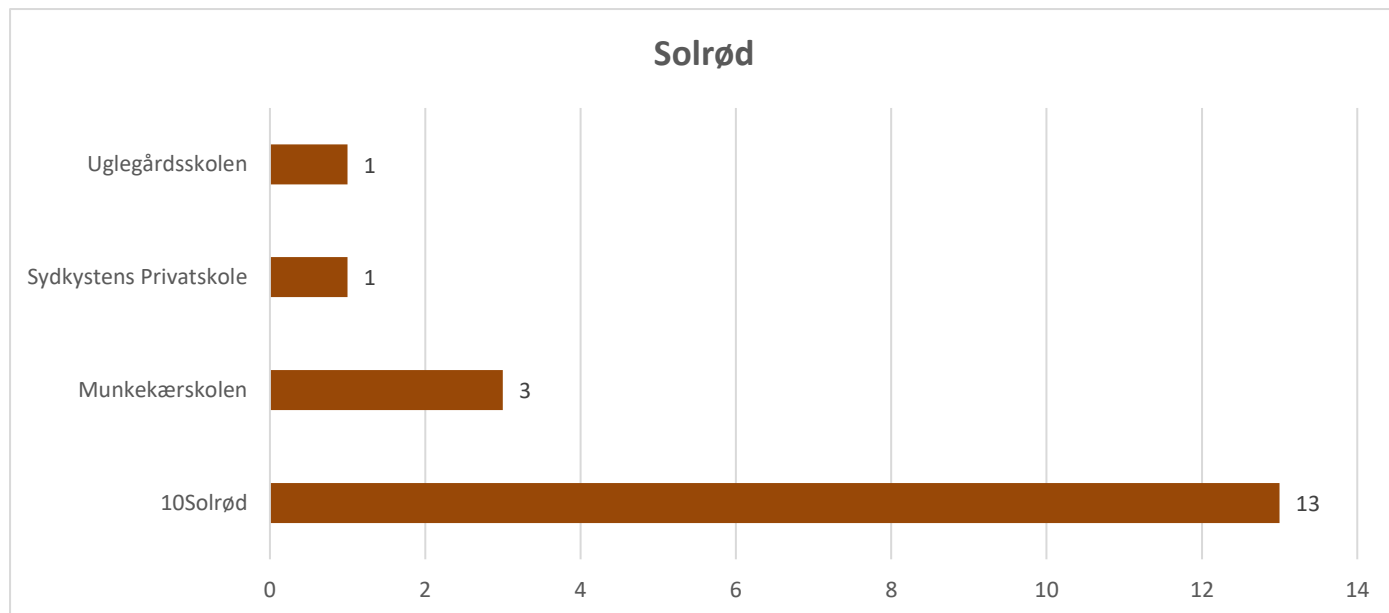
Herunder i tabel 11 ses, hvordan de 65 afgangselever fra 2019, der er faldet fra i perioden 1/8-2019 – 31/12-2019, fordeler sig på kommuner. Eleverne er tilknyttet den kommune, hvor deres afgangsskole er placeret.

Tabel 11 - Afgangselever der er faldet fra ungdomsuddannelser i perioden 1/8 2019 - 31/12- 2019 fordelt på kommuner

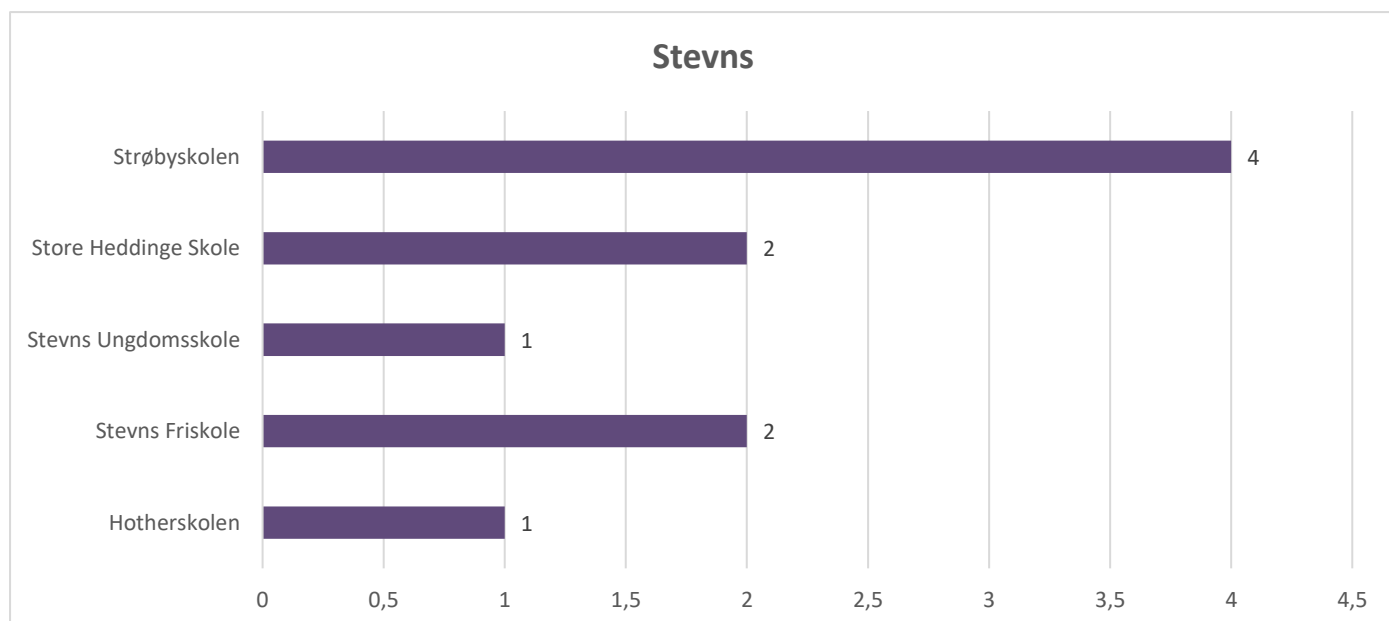


De efterfølgende tabeller (tabel 12-14) viser, hvor afgangseleverne som er faldet fra i perioden 1/8-2019 – 31/12-2019 har afsluttet henholdsvis 9. eller 10.klasse. Tallene angivet i figurerne er antallet af elever.

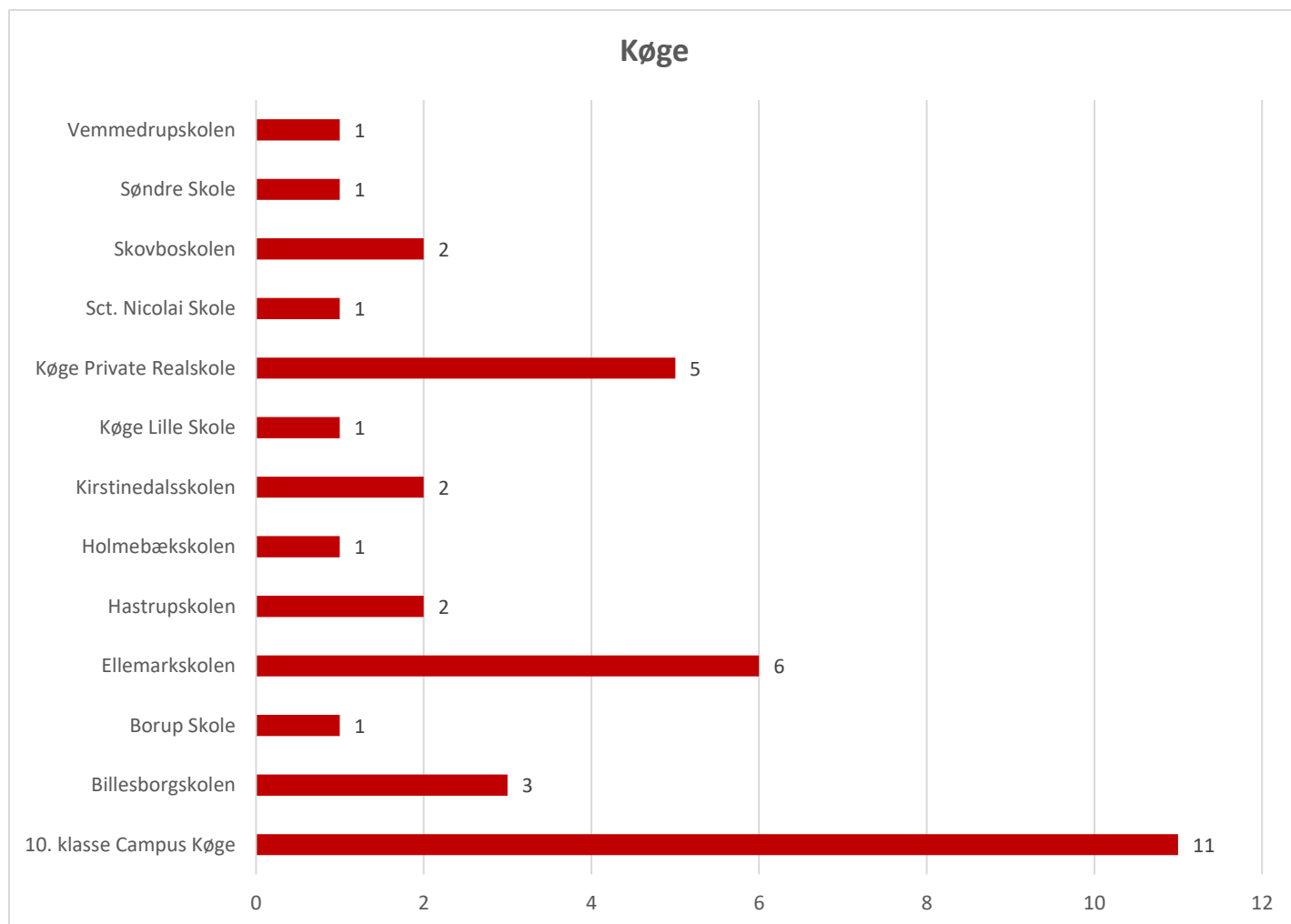
Tabel 12 - Skoler i Solrød kommune, antal afgangselever 2019 der er faldet fra ungdomsuddannelsen det første halve år



Tabel 13 - Skoler i Stevns kommune, antal afgangselever 2019 der er faldet fra ungdomsuddannelsen det første halve år



Tabel 14 - Skoler i Køge kommune, antal afgangselever 2019 der er faldet fra ungdomsuddannelsen det første halve år



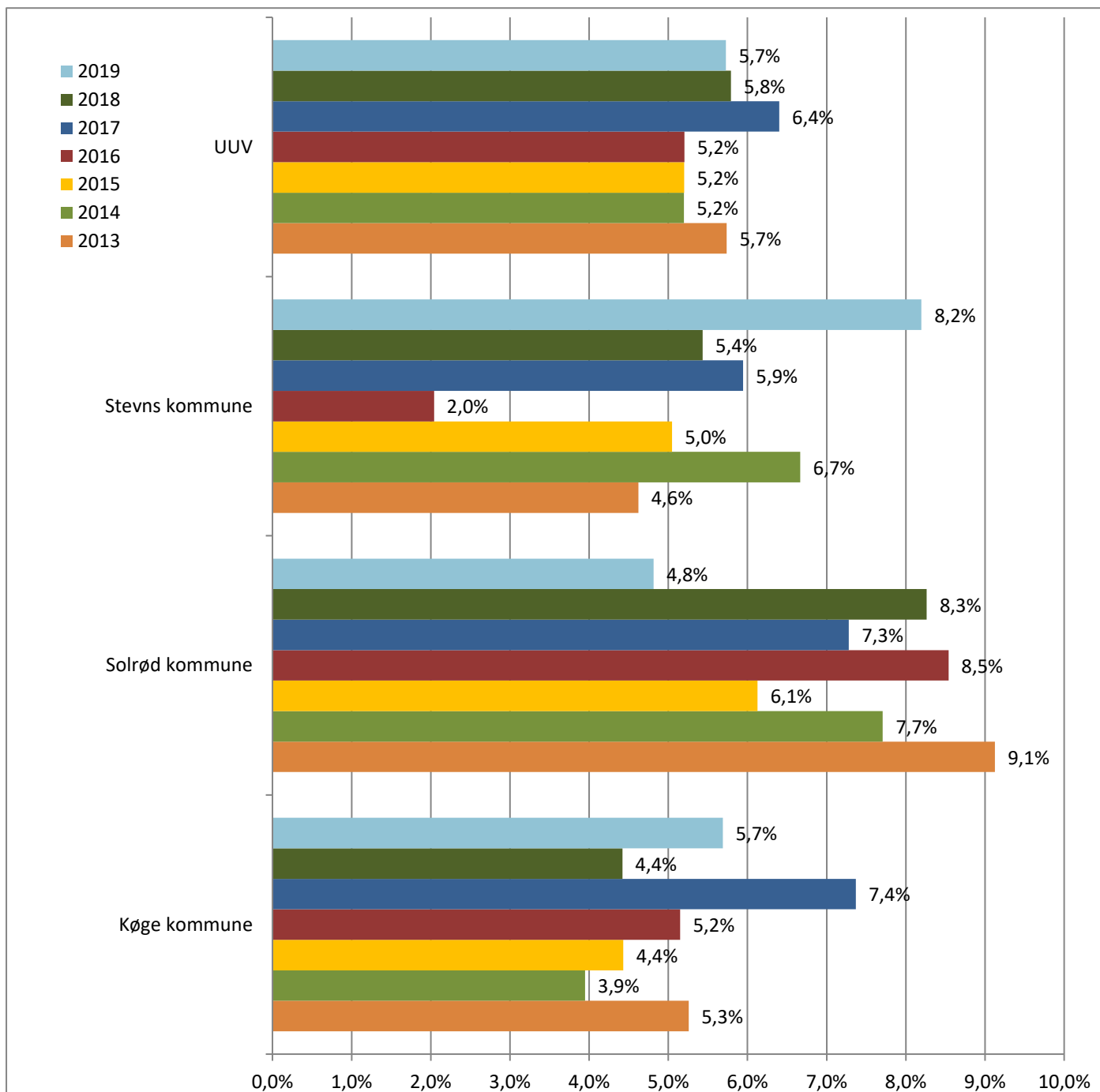


## Afgangselevs frafald i perioden august til december 2013-2019

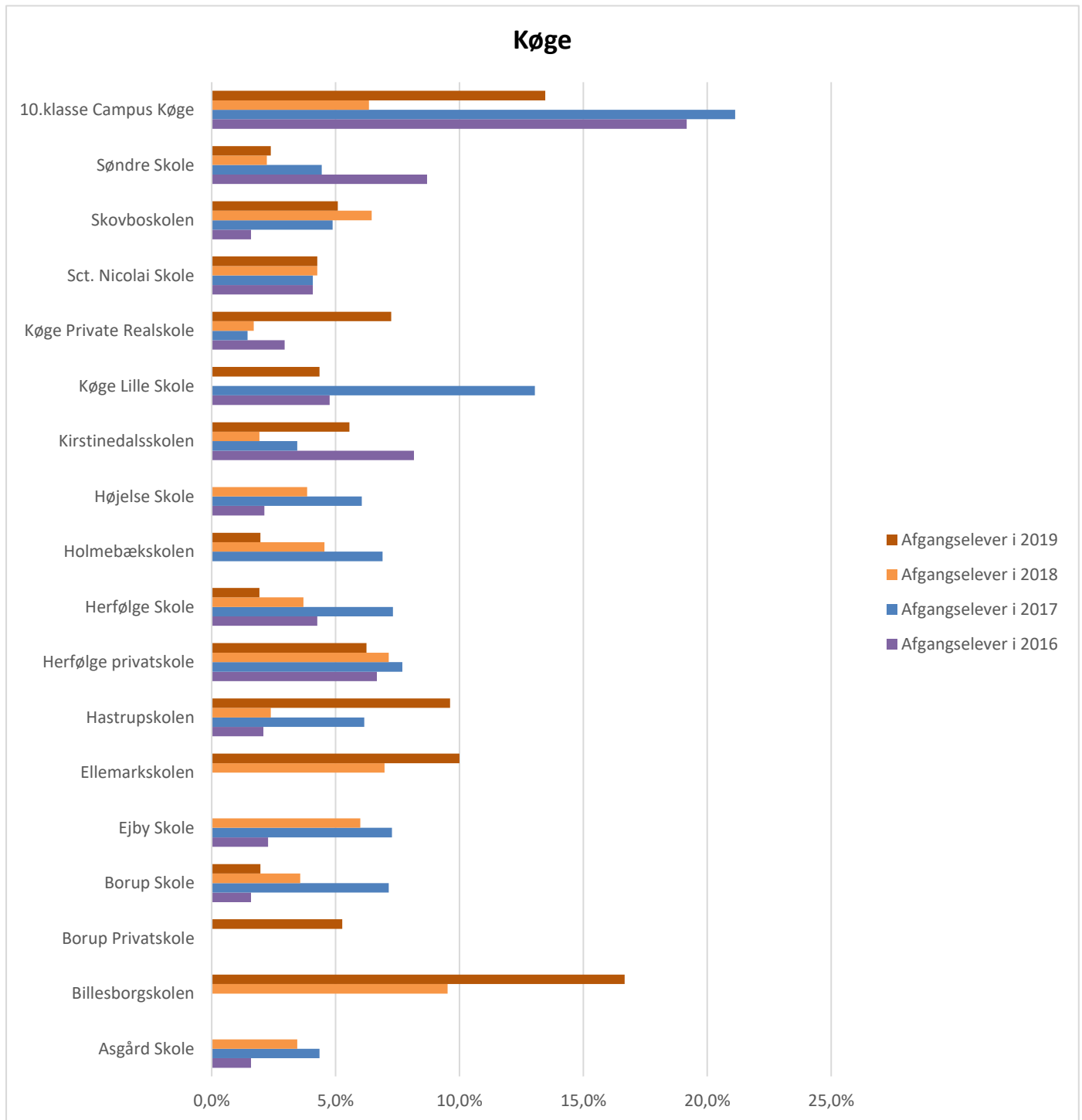
Nedenstående tabeller viser den procentdel af afgangselever, der er faldet fra det første halve år efter 9. eller 10. klasse.

I år er andelen af frafald i Solrød faldet en del, i Køge og Stevns er andelen steget. I forhold til Stevns kommune, skal man tage med i betragtning at det er 5 elever mere end sidste år der er faldet fra.

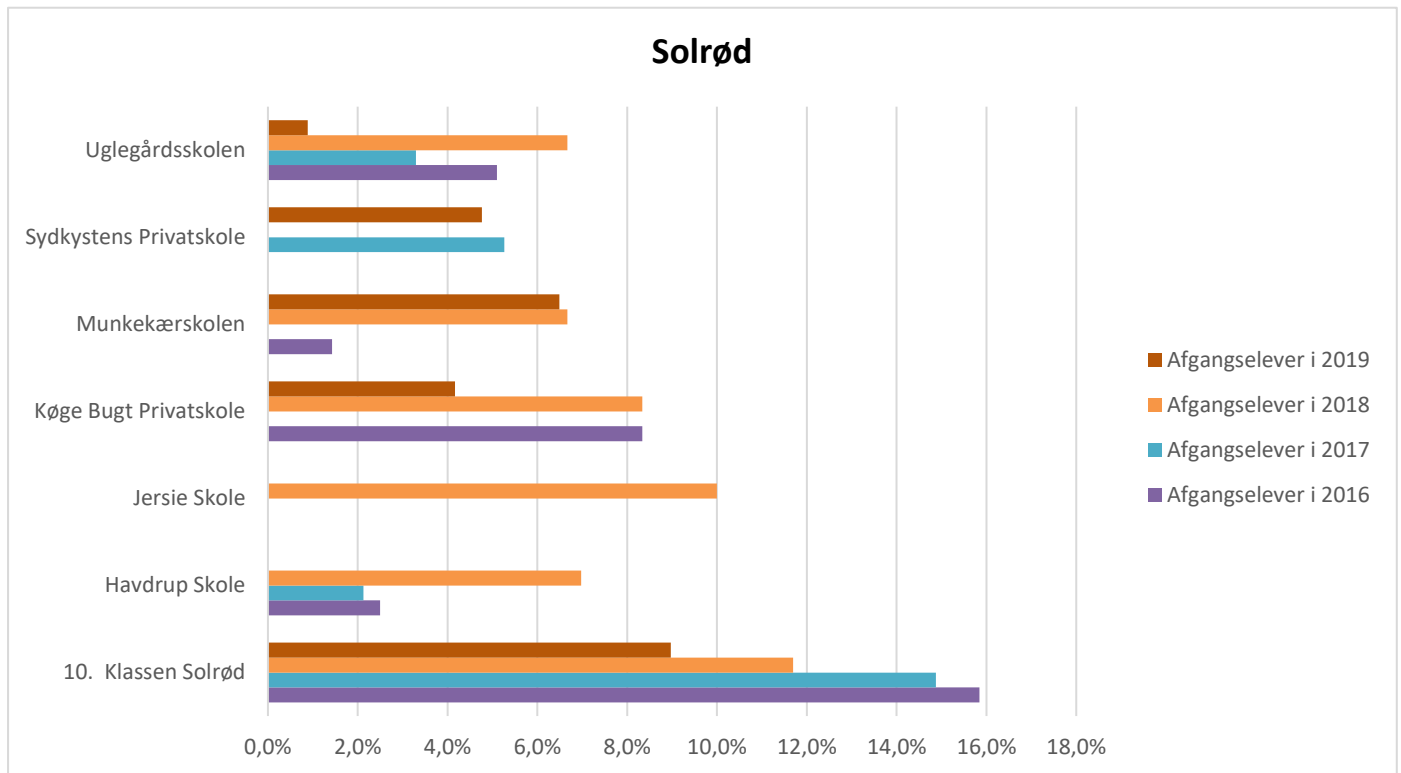
Tabel 15 - Afgangselevs frafald i perioden august til december 2013-2019



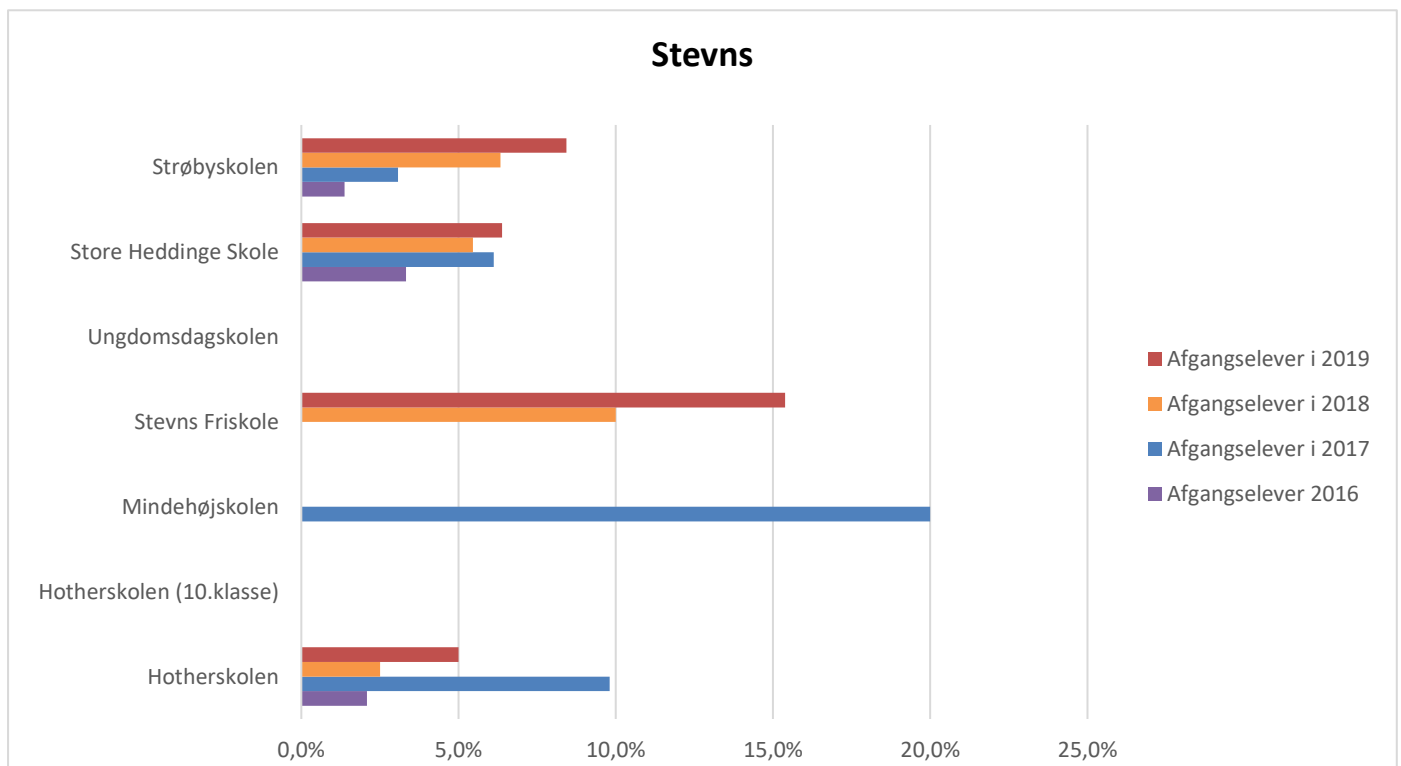
Tabel 16 - Skoler i Køge Kommune - andel af afgangselever der er faldet fra ungdomsuddannelsen det første halve år



Tabel 17 - Skoler i Solrød Kommune - andel af afgangselever der er faldet fra ungdomsuddannelsen det første halve år



Tabel 18 - Skoler i Stevn Kommune - andel af afgangselever der er faldet fra ungdomsuddannelsen det første halve år



## Afgangselever 2019 – fastholdelse i uddannelse

Ligesom det er interessant at se på antallet af unge, der falder fra deres uddannelse inden for det første halve år efter de har afsluttet 9. eller 10. klasse, er det samtidig interessant at se, hvor de unge er 10 måneder efter, de forlod grundskolen i forhold til fastholdelse i uddannelse.

Sommeren 2019 afsluttede 2.038 elever med bopæl i en af UUV's nu tre kommuner 9. eller 10. klasse

Tabel 19 og Tabel 20 viser en opgørelse over, hvad disse unge laver 10 måneder efter, at de har forladt enten 9. eller 10.klasse i sommeren 2019.

I maj måned 2020 er 1.842 unge i gang med ungdomsuddannelse eller 10.klasse, mens 196 unge er udenfor uddannelse og enten er i gang med en forberedende og udviklende aktivitet, tilmeldt en uddannelse eller aktuelt er i UUV's vejledning. Det er færre end sidste år, hvor 252 unge var udenfor uddannelse og 10. klasse.

Tabel 19 Afgangselever 2019 - fastholdelse i uddannelse 10 måneder efter afsluttet grundskole

2019	Køge	Solrød	Stevns	Total
I gang med ungdomsuddannelse eller 10.klasse	1108	407	327	1842
Udenfor uddannelse	109	33	54	196
<b>Total</b>	<b>1217</b>	<b>440</b>	<b>381</b>	<b>2038</b>

Tabel 20 Afgangselever 2019 - fastholdelse i uddannelse 10 måneder efter afsluttet grundskole - i procent

2019	Køge	Solrød	Stevns	Total
I gang med ungdomsuddannelse eller 10.klasse	91,0%	92,5%	85,8%	90,4%
Udenfor uddannelse	9,0%	7,5%	14,2%	9,6%
<b>Total</b>	<b>100,0%</b>	<b>100,0%</b>	<b>100,0%</b>	<b>100,0%</b>

Tabel 21 Afgangselever 2018 - fastholdelse i uddannelse 10 måneder efter afsluttet grundskole

2018	Køge	Solrød	Stevns	Total
I gang med ungdomsuddannelse eller 10.klasse	972	406	344	1722
Udenfor uddannelse	151	59	42	252
<b>Total</b>	<b>1123</b>	<b>465</b>	<b>386</b>	<b>1974</b>

Tabel 22 Afgangselever 2018 - fastholdelse i uddannelse 10 måneder efter afsluttet grundskole - i procent

2018	Køge	Solrød	Stevns	Total
I gang med ungdomsuddannelse eller 10.klasse	86,6%	87,3%	89,1%	90,2%
Udenfor uddannelse	13,4%	12,7%	10,9%	9,8%
<b>Total</b>	<b>100,0%</b>	<b>100,0%</b>	<b>100,0%</b>	<b>100,0%</b>

Tabel 23 Afgangselever 2019 - udenfor uddannelse 10 måneder efter afsluttet grundskole

Rækkemærkater	Køge	Solrød	Stevns	Hovedtotal
Andre udviklende og forberedende aktiviteter aftalt med UU	23	2	14	39
Arbejde - deltid	23	6	12	41
Arbejde - fuld tid	15	10	12	37
Fritagelse for uddannelsespligt i hht. vejledningsloven	2			2
Ledig		1		1
Offentlig forsørgelse	5		2	7
Ophold i udlandet	14	4	4	22
Orlov			1	1
Praktik i ungevejledningen	2			2
Produktionsskole	1			1
Sygdom	1		1	2
Vejledning og opkvalificering if. LAB-loven	2	2	3	7
Øvrige uddannelser og kurser		2		2
Opsøgende og opfølgende vejledning	21	6	5	32
<b>Hovedtotal</b>	<b>109</b>	<b>33</b>	<b>54</b>	<b>196</b>



## 21-årige

UUV har siden 2008 fulgt de 21-årige for at se udviklingen i andelen, der har gennemført en ungdomsuddannelse, er i gang med ungdomsuddannelse eller en aktivitet der forbereder eller er tilknyttet UUV's opsøgende og opfølgende vejledning.

På de næste sider vil i kunne se tabeller for henholdsvis Køge, Solrød og Stevns kommuner som viser udviklingen siden 2008.

I år har det ikke været muligt at lave en samlet tabel for hele UUV Køge Bugt, da Greve ikke er med i samarbejdet mere. UUV har i stedet valgt at opstille en tabel med de tre kommuner, denne tabel kan give et samlet overblik.

Tabel 24 – 21 årige i Køge, Solrød og Stevns – Hvor mange har gennemført en ungdomsuddannelse

Køge	21 år	Gennemført ungdomsuddannelse	I gang	Opsøgende og opfølgende vejledning	Total
Årgang 1999	2020	57,7	40,3	2,0	100,0

Solrød	21 år	Gennemført ungdomsuddannelse	I gang	Opsøgende og opfølgende vejledning	Total
Årgang 1999	2020	67,6	30,0	2,4	100,0

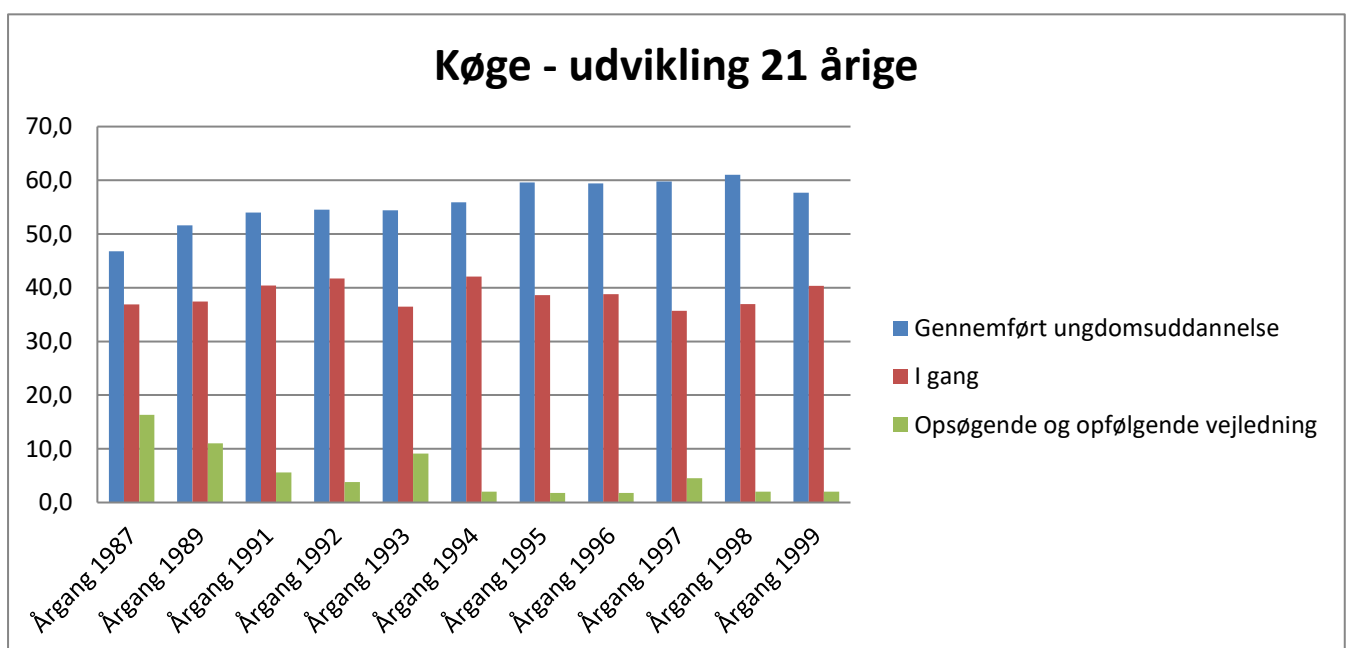
Stevns	21 år	Gennemført ungdomsuddannelse	I gang	Opsøgende og opfølgende vejledning	Total
Årgang 1999	2020	49,0	48,0	3,1	100,0



## 21-årige Køge kommune - Procent

Køge	21 år	Gennemført ungdomsuddannelse	I gang	Opsøgende og opfølgende vejledning	Total
Årgang 1987	2008	46,8	36,9	16,3	100,0
Årgang 1989	2010	51,6	37,4	11,0	100,0
Årgang 1991	2012	54,0	40,4	5,6	100,0
Årgang 1992	2013	54,5	41,7	3,8	100,0
Årgang 1993	2014	54,4	36,5	9,1	100,0
Årgang 1994	2015	55,9	42,1	2,0	100,0
Årgang 1995	2016	59,6	38,6	1,8	100,0
Årgang 1996	2017	59,4	38,8	1,8	100,0
Årgang 1997	2018	59,8	35,7	4,5	100,0
Årgang 1998	2019	61,0	37,0	2,0	100,0
Årgang 1999	2020	57,7	40,3	2,0	100,0

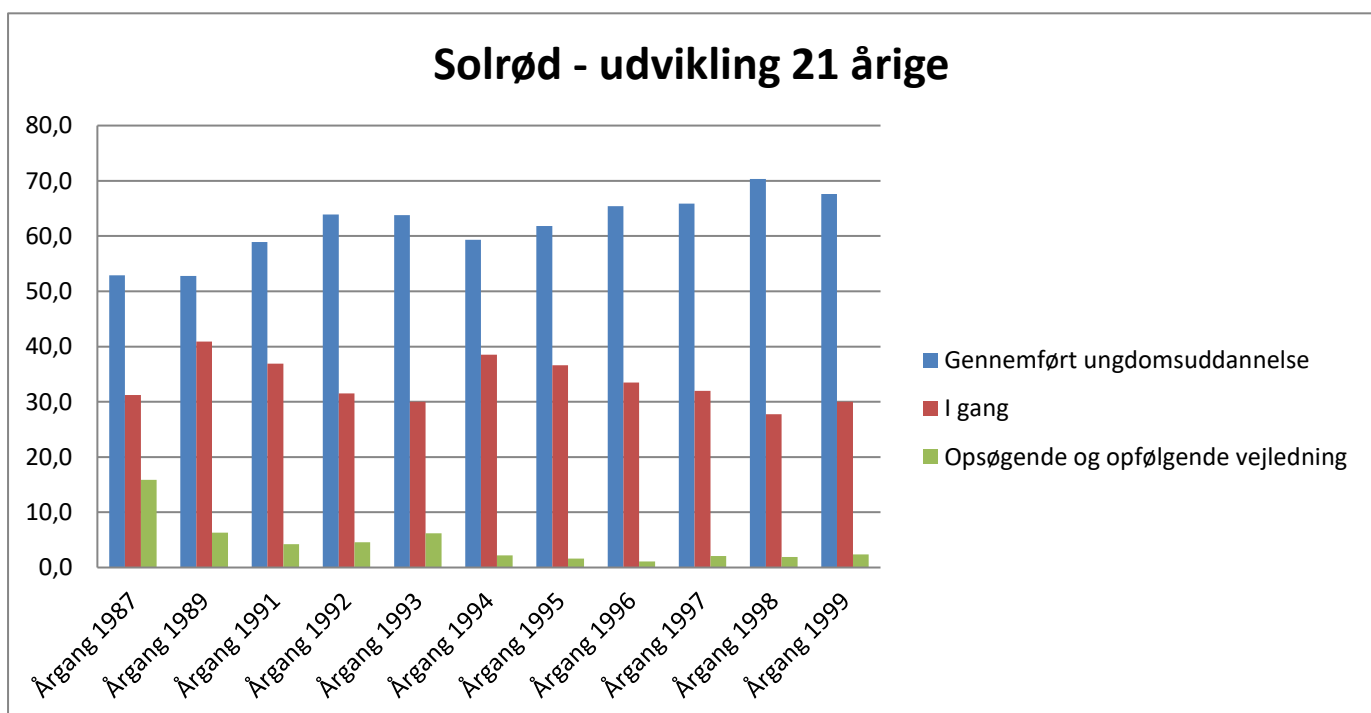
Køge	21 år	Gennemført ungdomsuddannelse	I gang	Opsøgende og opfølgende vejledning	Total
Årgang 1987	2008	260	205	91	556
Årgang 1989	2010	319	231	68	618
Årgang 1991	2012	329	246	34	609
Årgang 1992	2013	373	285	26	684
Årgang 1993	2014	292	263	66	621
Årgang 1994	2015	428	322	15	765
Årgang 1995	2016	475	308	14	797
Årgang 1996	2017	452	295	14	761
Årgang 1997	2018	457	273	34	764
Årgang 1998	2019	421	255	14	690
Årgang 1999	2020	402	281	14	697



## 21-årige Solrød kommune - Procent

Solrød	21 år	Gennemført ungdomsuddannelse	I gang	Opsøgende og opfølgende vejledning	Total
Årgang 1987	2008	52,9	31,2	15,9	100,0
Årgang 1989	2010	52,8	40,9	6,3	100,0
Årgang 1991	2012	58,9	36,9	4,2	100,0
Årgang 1992	2013	63,9	31,5	4,6	100,0
Årgang 1993	2014	63,8	30,0	6,2	100,0
Årgang 1994	2015	59,3	38,5	2,2	100,0
Årgang 1995	2016	61,8	36,6	1,6	100,0
Årgang 1996	2017	65,4	33,5	1,1	100,0
Årgang 1997	2018	65,9	32,0	2,1	100,0
Årgang 1998	2019	70,3	27,8	1,9	100,0
Årgang 1999	2020	67,6	30,0	2,4	100,0

Solrød	21 år	Gennemført ungdomsuddannelse	I gang	Opsøgende og opfølgende vejledning	Total
Årgang 1987	2008	83	49	25	157
Årgang 1989	2010	84	65	10	159
Årgang 1991	2012	112	70	8	190
Årgang 1992	2013	124	61	9	194
Årgang 1993	2014	153	72	15	240
Årgang 1994	2015	163	106	6	275
Årgang 1995	2016	152	90	4	246
Årgang 1996	2017	178	91	3	272
Årgang 1997	2018	157	76	5	238
Årgang 1998	2019	185	73	5	263
Årgang 1999	2020	169	75	6	250





## 21-årige Stevns kommune – Procent

Stevns	21 år	Gennemført ungdomsuddannelse	I gang	Opsøgende og opfølgende vejledning	Total
Årgang 1987	2008	43,5	45,5	11,0	100,0
Årgang 1989	2010	49,7	39,8	10,5	100,0
Årgang 1991	2012	51,3	46,2	2,5	100,0
Årgang 1992	2013	49,3	48,3	2,4	100,0
Årgang 1993	2014	45,2	49,1	5,7	100,0
Årgang 1994	2015	55,3	43,5	1,2	100,0
Årgang 1995	2016	53,5	44,8	1,7	100,0
Årgang 1996	2017	45,5	53,0	1,5	100,0
Årgang 1997	2018	54,9	41,3	3,9	100,0
Årgang 1998	2019	55,5	42,5	2,0	100,0
Årgang 1999	2020	49,0	48,0	3,1	100,0

Stevns	21 år	Gennemført ungdomsuddannelse	I gang	Opsøgende og opfølgende vejledning	Total
Årgang 1987	2008	63	66	16	145
Årgang 1989	2010	95	76	20	191
Årgang 1991	2012	100	90	5	195
Årgang 1992	2013	104	102	5	211
Årgang 1993	2014	79	86	10	175
Årgang 1994	2015	131	103	3	237
Årgang 1995	2016	124	104	4	232
Årgang 1996	2017	91	106	3	200
Årgang 1997	2018	113	85	8	206
Årgang 1998	2019	111	85	4	200
Årgang 1999	2020	96	94	6	196

