

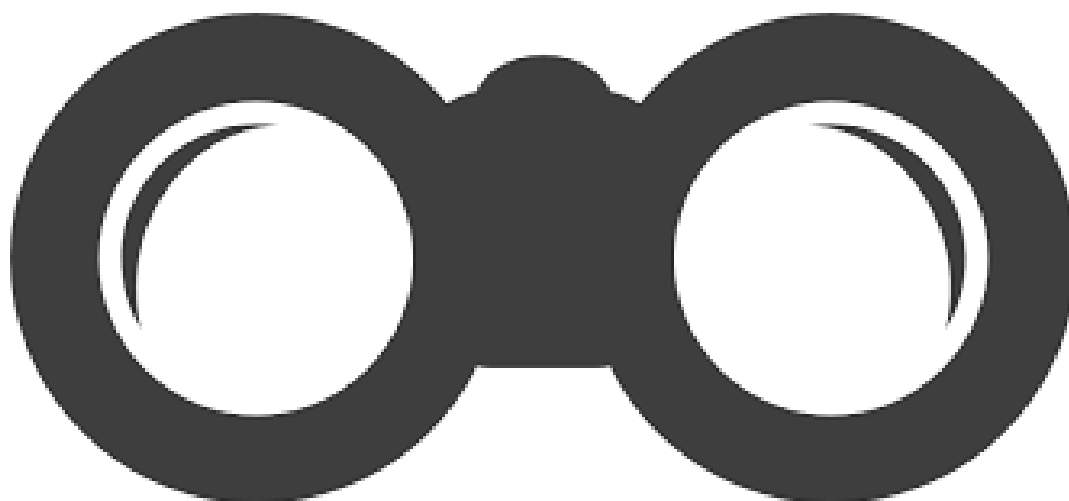
Tal på vejen 2020

KØGE KOMMUNE

UDARBEJDET AF UNGDOMMENS UDDANNELSESVEJLEDNING & UNGECENTRUM

Indhold

Indledning.....	1
Drengene er i mål med EUD-målsætningen i Køge Kommune – pigerne halter efter.....	1
Vi skal have pigerne med.....	1
Det generelle billede på uddannelsesvalg 2020.....	1
UUV og Ungecentrum.....	2
Uddannelsesvalg 2020 UUV Køge, Solrød og Stevns.....	3
Uddannelsesvalg i Køge Kommune	4
Uddannelsesvalg på skoler i Køge Kommune.....	7
Afgangselever 2019 – frafald fra ungdomsuddannelserne	17
Afgangselever 2019 - frafald fordelt på kommuner og skoler.	18
Afgangselevers frafald i perioden august til december 2013-2019	21
Afgangselever 2019 – fastholdelse i uddannelse	24
21-årige.....	26
21-årige Køge kommune - Procent.....	27
21-årige Solrød kommune - Procent	28
21-årige Stevns kommune – Procent	29



Indledning

Drengene er i mål med EUD-målsætningen i Køge Kommune – pigerne halter efter.

År 2020 er første milepæl for den uddannelsespolitiske målsætning om at flere unge skal vælge en erhvervsuddannelse efter – nemlig 25% af alle afgangselever. I Køge kommune er drengene i mål med 28,5% mens det kun er 13,3 % af pigerne der vælger en erhvervsuddannelse – mens det i alt er 21,5%. I Stevns kommune er der 22,3 % af drengene valgt en EUD mens for pigerne er det 4,2 % hvilket samlet for Stevns kommune giver 12,6 % for elever der går i skole i Stevns kommune mens det for elever med bopæl i Stevns kommune er 20,6 %. Denne forskel skyldes blandt andet at alle 10.klasses elever går på 10.klasse udenfor kommunen hvorfor de elever ikke tæller med i de 12,6 %.

I Solrød kommune tæller pigerne for 7,5 % og drengene for 31,2 % i alt 20,6 %, som virkelig er et hop i den rigtige retning for Solrød kommune i forhold til EUD målsætningen.

Se figurer på næste side.

Historien om det kønsopdelte uddannelsesområde er ikke skrevet færdig. Det er fortsat sådan, at flest piger vælger gymnasiet, mens erhvervsuddannelsen tiltrækker flest drenge efter 9. eller 10.klasse. Danmarks Evalueringsinstitut (EVA) udgav i 2019 en undersøgelse af uddannelsesvalg i 9.klasse samt en undersøgelse af køn og uddannelsesvalg. I EVA's rapporter antydes det, at pigerne syntes at uddannelsesvalget er svære end drengene og at pigerne oplever et større pres ved at skulle vælge uddannelse. Piger har en større opmærksomhed på uddannelsesvalget og træffer beslutningen tidligere.

Ifølge EVA har 62 % af pigerne truffet deres uddannelsesvalg mere end et halvt år før ansøgningsfristen, mens det kun er 25 % for drengene. Pigerne efterspørger mere tid til at arbejde med hvad de gode til og få mere viden og kendskab til job. Dette hænger fint sammen med, at pigerne har en større opmærksomhed på uddannelsesvalget end drenge og derfor ønsker mere viden at træffet valget ud fra.

Vi skal have pigerne med

Ansøbertallet viser entydigt, at der brug for at vi fokuserer på pigerne – eller ihvert fald tager fat i nogle af de elementer som er afgørende for pigernes uddannelsesvalg. Jeg mener ikke, at vi skal til at have kønsopdelte vejledningsaktiviteter, men at vi skal understøtte at der arbejdes med en øget viden om de unge selv og viden samt kendskab til job. Viden om job tror jeg er et vigtigt greb at tage fat på i forhold til pigerne.

Særlig når vi arbejder med erhvervsuddannelserne, kan jobbet syntes helt tydeligt, men jeg mener, at det vi skal have bedre fat på, er de videreuddannelsesmuligheder som ligger i forlængelse af erhvervsuddannelserne. Det vil sige at dermed gå skridtet videre sammen med de unge for at give mere viden om jobbet der kan ligge efter en videregående uddannelse med en erhvervsuddannelse som ungdomsuddannelse. Hvordan vi får arbejdet med det i vejledning i Ungecentrum det skal vi have kigget ind i og tage arbejdshandskerne på så vi får piger med – til gavn for pigerne, erhvervsuddannelserne og for det fremtidige arbejdsmarked og erhvervsliv.

Det generelle billede på uddannelsesvalg 2020.

De nye tal viser, at der stort set ikke er ændringer i de unges søgning til ungdomsuddannelser sammenlignet med sidste år. De gymnasiale uddannelser er fortsat de unges foretrukne ungdomsuddannelse. 72 % af de elever, der forlader folkeskolen, har søgt om at begynde på en gymnasial uddannelse til august. Af dem ønsker 58,4 % STX, mens 20,6 % har søgt HHX, 10 % har søgt HTX, og 11 % har søgt en HF. HF har de seneste tre år oplevet en stigning i ansøgninger. Hver femte elev har søgt en erhvervsuddannelse. Det er samme andel som i 2019. Andelen, der ønsker at tage deres erhvervsuddannelse med EUX er også uændret.

Som de tidligere år er der store forskelle på, hvor populære erhvervsuddannelserne er fra kommune til kommune. I de nordjyske kommuner er søgefrekvensen for mange kommuner over 25 procent, mens den i flere af de nordsjællandske kommuner er under 10 procent. Næsten halvdelen af eleverne i 9. klasse (48 procent) ønsker et år i 10. klasse, inden de skal videre på en ungdomsuddannelse. Det er en stigning på 1 procentpoint siden sidste år.

UUV og Ungecentrum

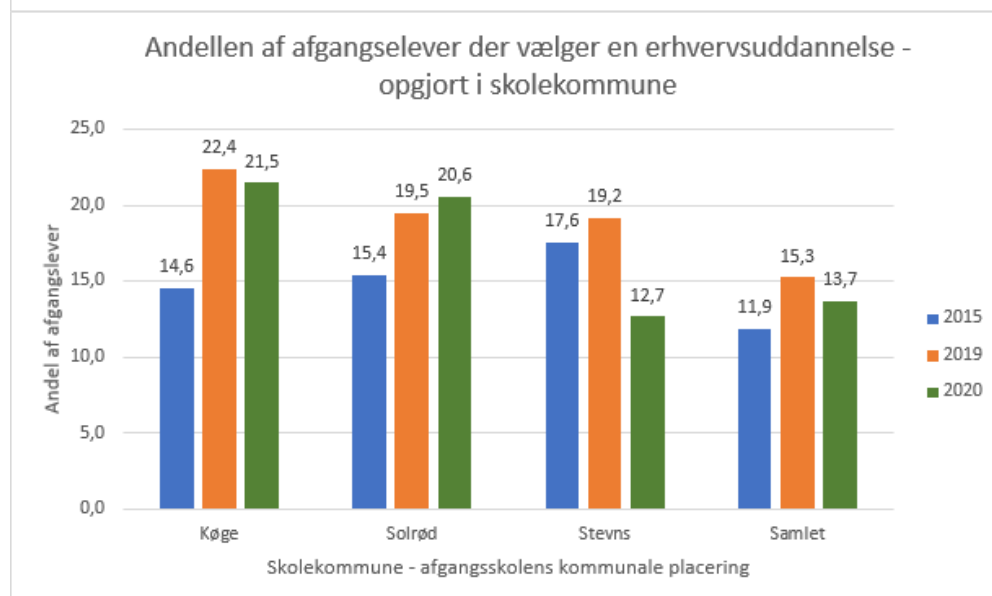
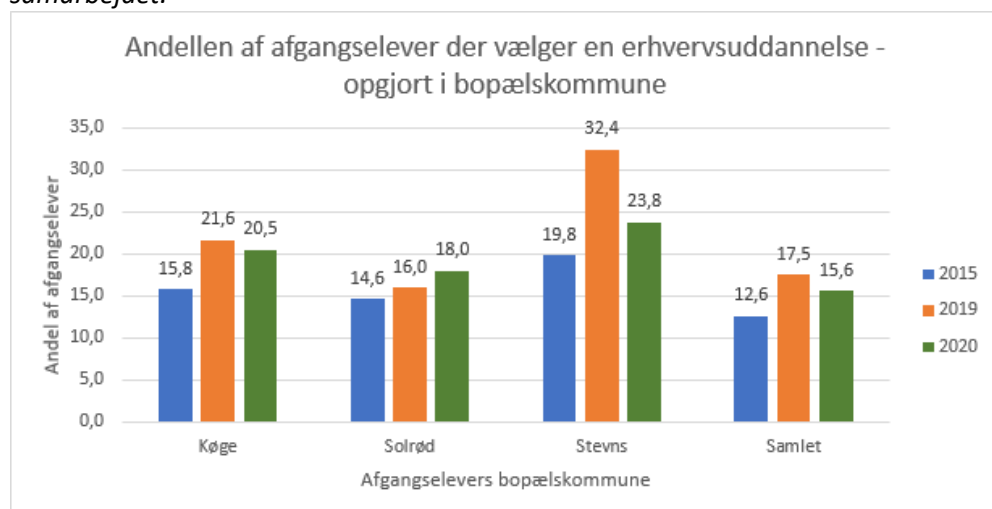
Siden august har Greve kommune ikke været en del af UUV samarbejdet, hvorfor også flere af tallene arter sig anderledes, fordi de i årets Tal på Vejen er uden Greve kommune. I løbet af det seneste år er UUV blevet en del af Ungecentrum – Køge Kommunes Ungeindsats med placering i Ølby centeret. Året har derfor budt på etablering af en nye fællesarbejdsplads mellem vejledning, beskæftigelse og familieindsatsen for 14-23 år. I samme moment er Den Forberedende Grunduddannelse også søsat og dermed er der sat fokus på arbejdet med en sammenhængende ungeindsats i Køge Kommune. Både Ungecentrum og FGU Midt og Østsjælland er nok ikke helt i rute men på vej – i et rigtig godt samarbejde med fokus på at løse opgaven sammen med de unge.

God fornøjelse med Tal på Vejen 2020

Christel Jørgensen

Leder, Ungecentrum, Køge kommune.

Herunder ses valg af erhvervsuddannelse – sammenlignet med Solrød og Stevns kommune som fortsat er i UUV samarbejdet.



Uddannelsesvalg 2020 UUV Køge, Solrød og Stevns

Tabel 1 og 2 viser uddannelsesvalgene i UUV Køge Bugts område fra 2017 til 2020. Tabel 1 viser tallene for elever, der har afsluttet 9. klasses trin og tabel 2 elever, der har afsluttet 10. klasses trin.

Tabel 1 og Tabel 2 omfatter uddannelsesvalget for alle elever i folkeskoler og privatskoler, både normal- og specialklasseleverne. Tallene i år er noget lavere end de foregående år, det skyldes at Greve ikke længere indgår i dette tal hæfte.

Tabel 1 - Uddannelsesvalg 9. klasse UUV Køge Bugt

Uddannelsesvalg	9.klasse 2017		9.klasse 2018		9.klasse 2019		9. klasse 2020	
	Antal	Procent	Antal	Procent	Antal	Procent	Antal	Procent
10. klasse i alt	745	39,2%	711	39%	801	40,4%	549	40,8%
Erhvervsuddannelser	183	9,6%	135	7,4%	174	8,8%	128	9,5%
Gymnasiale uddannelser	945	49,7%	908	49,8%	942	47,5%	623	46,4%
Andre ungdomsudd.¹	2	0,1%	4	0,2%	34	1,7%	21	1,6%
Andet²	27	1,4%	66	3,6%	31	1,6%	23	1,7%
TOTAL	1902	100,0%	1824	100,0%	1982	100,0%	1344	100,0%

1. STU, EGU, KUU, FGU (2019)

2. Produktionsskole (16-19), Ophold i udlandet, Går ikke direkte i uddannelse.

Tabel 2 - Uddannelsesvalg 10. klasse UUV Køge Bugt

Uddannelsesvalg	10.klasse 2017		10.klasse 2018		10.klasse 2019		10. klasse 2020	
	Antal	Procent	Antal	Procent	Antal	Procent	Antal	Procent
Erhvervsuddannelser	144	31,6%	156	40,3%	142	37,5%	113	34,1%
Gymnasiale uddannelser	280	61,5%	188	48,6%	214	56,5%	204	61,6%
Andre ungdomsudd.¹	5	1,1%	2	0,5%	17	4,5%	8	2,4%
Andet²	26	5,7%	33	8,5%	6	1,6%	6	1,8%
TOTAL	455	100,0%	387	100,0%	379	100,0%	331	100,0%

1. STU, EGU, KUU, FGU (2019)

2. Produktionsskole (16-19), Ophold i udlandet, Går ikke direkte i uddannelse.

De elever, som tæller i *Andet* kategorien, er en meget blandet gruppe. En del er unge, som er taget på high school ophold i udlandet, en del er startet på et arbejdsforløb efter sommerferien og få andre er uafklaret i forhold til deres uddannelsesplan. Alle disse unge følges nøje af UU-vejlederen (den kommunale ungeindsats), ligesom deres uddannelsesplan løbende revideres, med det mål at den unge bliver klar til at starte på en ungdomsuddannelse snarest muligt.

Uddannelsesvalg i Køge Kommune

Tabel 3 og 4 viser uddannelsesønskerne i 2020 sammenlignet med 2018 og 2019 for elever, der har afsluttet 9. henholdsvis 10. klasse på en skole i Køge Kommune. Specialklasseeleverne er også indeholdt i data.

Tabel 3 - Uddannelsesønsker 2018, 2019 og 2020 for elever, der har afgangsskole fra 9. klasse i Køge Kommune

	9.klasse 2018		9.klasse 2019		9.klasse 2020	
	Antal	Procent	Antal	Procent	Antal	Procent
10. klasse	281	39,1%	332	41,6%	314	41,7%
Erhvervsuddannelser	69	9,6%	75	9,4%	70	9,3%
Gymnasiale uddannelser	351	48,8%	369	46,2%	345	45,8%
Andre ungdomsudd. ¹	1	0,1%	14	1,8%	11	1,5%
Andet ²	17	2,4%	8	1%	13	1,7%
Total	719	100%	798	100%	753	100%

1) STU, EGU og Produktionsskole
2) Ophold i udlandet, går ikke direkte i uddannelse

Tabel 4 - Uddannelsesønsker 2018, 2019 og 2020 for elever, der har afgangsskole fra 10. klasse i Køge Kommune

	10.klasse 2018		10.klasse 2019		10.klasse 2020	
	Antal	Procent	Antal	Procent	Antal	Procent
Erhvervsuddannelser	75	55,6%	61	55%	63	41,2%
Gymnasiale uddannelser	50	37%	43	38,7%	78	51%
Andre ungdomsudd. ¹	3	2,2%	6	5,4%	7	4,6%
Andet ²	7	5,2%	1	0,9%	5	3,3%
Total	135	100%	111	100%	153	100%

1) STU og EGU og produktionsskole
2) Ophold i udlandet, går ikke direkte i uddannelse



Tabel 5 og 6 viser, uddannelsesønskerne for 9. og 10. klassetrin i 2018, 2019 og 2020 for elever på skoler i Køge Kommune. Uddannelsesønskerne er fordelt på de enkelte uddannelsesretninger

Tabel 5 - Uddannelsesønsker 2018, 2019 og 2020 for elever i 9. klasse på skoler i Køge Kommune

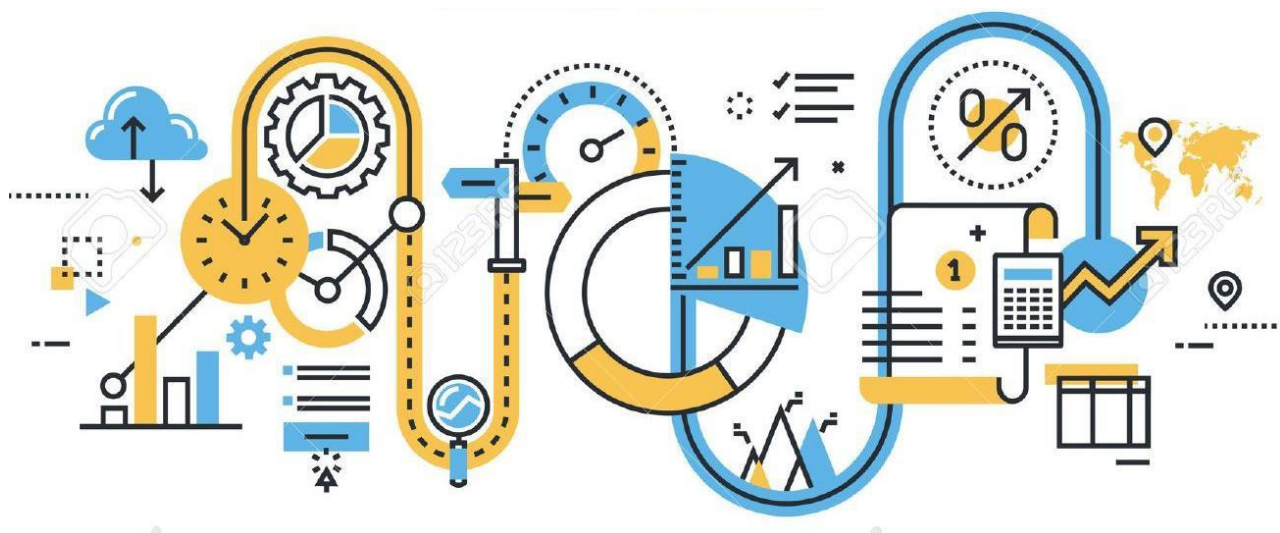
	9.klasse 2018		9.klasse 2019		9.klasse 2020	
	Antal	Procent	Antal	Procent	Antal	Procent
Grundskolen	281	39,1%	332	41,6%	314	41,7%
10. klasse - andet	6	0,8%	11	1,4%	11	1,5%
10. klasse - efterskole	188	26,1%	205	25,7%	194	25,8%
10. klasse - folkeskole	85	11,8%	112	14%	106	14,1%
10. klasse - privat	1	0,1%	4	0,5%	3	0,4%
Erhvervsuddannelser	69	9,6%	75	9,4%	70	9,3%
Fødevarer, jordbrug og oplevelser	5	0,7%	6	0,8%	4	0,5%
Kontor, handel og forretningsservice	17	2,4%	23	2,9%	15	2%
Omsorg, sundhed og pædagogik	7	9,7%	7	0,9%	9	1,2%
Teknologi, byggeri og transport	40	5,6%	39	4,9%	42	5,6%
Gymnasiale uddannelser	351	48,8%	369	46,2%	345	45,8%
HF	2	0,3%	8	1%	11	1,5%
HHX	73	10,2%	91	11,4%	89	11,8%
HTX	48	6,7%	28	3,5%	30	4%
STX	228	31,7%	242	30,3%	215	28,6%
Andre ungdomsuddannelser/forberedende¹	1	0,1%	14	1,8%	10	1,3%
FGU	1	0,1%	11	1,4%	9	1,2%
STU	0	0,0%	3	0,4%	1	0,1%
Andet	17	2,4%	8	1%	13	1,7%
Andre uddannelser	4	0,6%	1	0,1%	5	0,7%
Går ikke direkte i uddannelse	10	1,4%	6	0,8%	3	0,4%
Ophold i udlandet	3	0,4%	1	0,1%	5	0,7%
Total	719	100%	798	100%	753	100%

1: FGU: Bagudrettet summering af EGU, KUU, Produktionsskoler

Tabel 6 - Uddannelsesønsker 2018, 2019 og 2020 for elever i 10. klasse på skoler i Køge Kommune

	10.klasse 2018		10.klasse 2019		10.klasse 2020	
	Antal	Procent	Antal	Procent	Antal	Procent
Erhvervsuddannelser	75	55,6%	61	55%	63	41,2%
Fødevarer, jordbrug og oplevelser	2	1,5%	4	3,6%	4	2,6%
Kontor, handel og forretningsservice	25	18,5%	19	17,1%	22	14,4%
Omsorg, sundhed og pædagogik	23	17%	16	14,4%	5	3,3%
Teknologi, byggeri og transport	24	17,8%	22	19,8%	32	20,9%
Gymnasiale uddannelser	50	37%	43	38,7%	78	51%
HF	18	13,3%	9	8,1%	18	11,8%
HHX	13	9,6%	11	9,9%	14	9,2%
HTX	2	1,5%	5	4,5%	10	6,5%
STX	17	12,6%	18	16,2%	36	23,5%
Andre ungdomsuddannelser/forberedende	3	2,2%	6	5,4%	7	4,6%
FGU	3	2,2%	6	5,4%	3	2%
STU	0	0,0%	0	0,0%	4	2,6%
Andet	7	5,2%	1	0,9%	5	3,3%
Andre uddannelser	1	0,7%	0	0,0%		
Går ikke direkte i uddannelse	5	3,7%	1	0,9%	5	3,3%
Ophold i udlandet	1	0,7%	0	0,0%		
Total	135	100%	111	100%	153	100%

1: FGU: Bagudrettet summering af EGU, KUU, Produktionsskoler



Uddannelsesvalg på skoler i Køge Kommune

Herunder ses uddannelsesvalgene fordelt på de enkelte skoler. Tallene fra 2019 er taget med som sammenligning. Tallene er i tabel 7 grupperet hvor de i tabel 8 er udspecificeret.

Tabel 7 - Uddannelsesønsker 2019 og 2020 for elever på 9. og 10. klassetrin på skoler i Køge Kommune. Skoler med blå markering er privatskoler/friskoler. Specialklasseelever er ikke talt med.

Skole	Klasse	Uddannelsesønske	2019		2020	
			Antal	Procent	Antal	Procent
Asgård Skole	9. klasse	10. klasse	31	50,8%	24	41,4%
		Erhvervsuddannelser	2	3,3%	6	10,3%
		Gymnasiale uddannelser	28	45,9%	28	48,3%
		Andre ungdomsudd./forb	0	0,0%	0	0,0%
		Andet	0	0,0%	0	0,0%
	Total		61	100%	58	100%
Billesborgskolen	9. klasse	10. klasse	6	33,3%	9	45%
		Erhvervsuddannelser	1	5,6%	1	5%
		Gymnasiale uddannelser	11	61,1%	9	45
		Andre ungdomsuddannelser	0	0,0%	0	0,0%
		Andet	0	0,0%	1	5%
	Total		18	100%	20	100%
Borup Privatskole	9. klasse	10. klasse	4	21,1%	5	23,8%
		Erhvervsuddannelser	1	5,3%	1	4,8%
		Gymnasiale uddannelser	14	73,7%	15	71,4%
		Andre ungdomsuddannelser	0	0,0%	0	0,0%
		Andet	0	0,0%	0	0,0%
	Total		19	100%	21	100%
Borup Skole	9. klasse	10. klasse	31	60,8%	39	62,9%
		Erhvervsuddannelser	3	5,9%	10	16,1%
		Gymnasiale uddannelser	16	31,4%	12	19,4%
		Andre ungdomsuddannelser	0	0,0%	0	0,0%
		Andet	1	2%	1	1,6%
	Total		51	100%	62	100%
Ejby Skole	9. klasse	10. klasse	24	58,5%	19	54,3%
		Erhvervsuddannelser	2	4,9%	6	17,1%
		Gymnasiale uddannelser	15	36,6%	10	28,6%
		Andre ungdomsuddannelser	0	0,0%	0	0,0%
		Andet	0	0,0%	0	0,0%
	Total		41	100%	35	100%
Ellemarkskolen	9. klasse	10. klasse	21	30%	23	31,5%
		Erhvervsuddannelser	6	8,6%	8	11%
		Gymnasiale uddannelser	43	61,4%	39	53,4%
		Andre ungdomsuddannelser	0	0,0%	3	4,1%
		Andet	0	0,0%	0	0,0%
	Total		70	100%	73	100%

Skole	Klasse	Uddannelsesønske	2019		2020	
			Antal	Procent	Antal	Procent
Campus Køge	10. klasse	10. klasse	3	2,9%	0	0,0%
		Erhvervsuddannelser	61	58,7%	63	45%
		Gymnasiale uddannelser	39	37,5%	72	51,4%
		Andre ungdomsuddannelser	0	0,0%	0	0,0%
		Andet	1	1%	5	3,6%
	Total		104	100%	140	100%
Hastrupskolen	9. klasse	10. klasse	15	28,8%	20	35,1%
		Erhvervsuddannelser	6	11,5%	7	12,3%
		Gymnasiale uddannelser	28	53,8%	27	47,4%
		Andre ungdomsuddannelser	1	1,9%	2	3,5%
		Andet	2	3,8%	1	1,8%
	Total		52	100%	57	100%
Herfølge Privatskole	9. klasse	10. klasse	4	25%	4	25%
		Erhvervsuddannelser	1	6,25%	3	18,8%
		Gymnasiale uddannelser	11	68,8%	9	56,3%
		Andre ungdomsuddannelser	0	0,0%	0	0,0%
		Andet	0	0,0%	0	0,0%
	Total		16	100%	16	100%
Herfølge Skole	9. klasse	10. klasse	28	53,8%	22	41,5%
		Erhvervsuddannelser	11	21,6%	11	20,8%
		Gymnasiale uddannelser	11	21,6%	17	32,1%
		Andre ungdomsuddannelser	1	1,9%	1	1,9%
		Andet	1	1,9%	2	3,8%
	Total		52	100%	53	100%
Holmebækskolen	9. klasse	10. klasse	19	37,3%	20	46,5%
		Erhvervsuddannelser	10	19,6%	2	4,7%
		Gymnasiale uddannelser	16	31,4%	15	34,9%
		Andre ungdomsuddannelser	5	9,8%	5	11,6%
		Andet	1	2%	1	2,3%
	Total		51	100%	43	100%
Højelse Skole	9. klasse	10. klasse	9	45%	10	45,5%
		Erhvervsuddannelser	3	15%	0	0,0%
		Gymnasiale uddannelser	7	35%	10	45,5%
		Andre ungdomsuddannelser	1	5%	1	4,5%
		Andet	0	0,0%	1	4,5%
	Total		20	100%	22	100%
Kirstinedalsskolen	9. klasse	10. klasse	28	51,9%	15	36,6%
		Erhvervsuddannelser	4	7,4%	2	4,9%
		Gymnasiale uddannelser	21	38,9%	23	56,1%
		Andre ungdomsuddannelser	0	0,0%	0	0,0%
		Andet	1	1,9%	1	2,4%
	Total		54	100%	41	100%

Skole	Klasse	Uddannelsesønske	2019		2020	
			Antal	Procent	Antal	Procent
Køge Lille Skole	9. klasse	10. klasse	14	60,9%	11	68,8%
		Erhvervsuddannelser	2	8,7%	0	0,0%
		Gymnasiale uddannelser	7	30,4%	4	25%
		Andre ungdomsuddannelser	0	0,0%	0	0,0%
		Andet	0	0,0%	1	6,25%
	Total		23	100%	16	100%
Køge Private Realskole	9. klasse	10. klasse	15	21,7%	10	15,4%
		Erhvervsuddannelser	1	1,4%	3	4,6%
		Gymnasiale uddannelser	53	76,8%	52	80%
		Andre ungdomsuddannelser	0	0,0%	0	0,0%
		Andet	0	0,0%	0	0,0%
	Total		69	100%	65	100%
Sct. Nicolai Skole	9. klasse	10. klasse	21	44,7%	26	52%
		Erhvervsuddannelser	2	4,3%	2	4%
		Gymnasiale uddannelser	23	48,9%	22	44%
		Andre ungdomsuddannelser	0	0,0%	0	0,0%
		Andet	1	2,1%	0	0,0%
	Total		47	100%	50	100%
Skovboskolen	9. klasse	10. klasse	15	25,4%	15	36,6%
		Erhvervsuddannelser	14	23,7%	5	12,2%
		Gymnasiale uddannelser	29	49,2%	20	48,8%
		Andre ungdomsuddannelser	0	0,0%	0	0,0%
		Andet	1	1,7%	1	2,4%
	Total		59	100%	41	100%
Søndre Skole	9. klasse	10. klasse	15	35,7%	22	48,9%
		Erhvervsuddannelser	3	7,1%	1	2,2%
		Gymnasiale uddannelser	24	57,1%	20	44,4%
		Andre ungdomsuddannelser	0	0,0%	1	2,2%
		Andet	0	0,0%	1	2,2%
	Total		42	100%	45	100%
Vemmedrupskolen	9. klasse	10. klasse	16	53,3%	9	39,1%
		Erhvervsuddannelser	3	10%	1	4,3%
		Gymnasiale uddannelser	11	36,7%	13	56,5%
		Andre ungdomsuddannelser	0	0,0%	0	0,0%
		Andet	0	0,0%	0	0,0%
	Total		30	100%	23	100%

Tabel 8 - Uddannelsesønsker i 2019 og 2020 for elever på 9. og 10. klassetrin på skoler i Køge Kommune. Skoler med blå markering er privatskoler/friskoler. Specialklasselever er ikke talt med.

Skole	2019		2020	
	Antal	Procent	Antal	Procent
Asgård Skole	61	100%	58	100%
10. klasse efterskole	18	29,5%	19	32,8%
10. klasse folkeskole	13	21,3%	5	8,6%
HHX	6	9,8%	7	12,1%
HTX	3	4,9%	2	3,4%
Kontor, handel og forretningsservice	1	1,6%	1	1,7%
Omsorg, sundhed og pædagogik	1	1,6%	1	1,7%
HF	1	1,6%	0	0,0%
STX	18	29,5%	19	32,8%
Teknologi, byggeri og transport	0	0,0%	4	6,9%
Billesborgskolen	18	100%	20	100%
10. klasse efterskole	4	22,2%	8	40%
10. klasse folkeskole	2	11,1%	1	5%
Ophold i udlandet	0	0,0%	1	5%
HHX	3	16,7%	1	5%
HTX	1	5,6%	0	0,0%
Kontor, handel og forretningsservice	1	5,6%	0	0,0%
STX	7	38,9%	8	40%
Teknologi, byggeri og transport	0	0,0%	1	5%
Borup Privatskole	19	100%	21	100%
10. klasse efterskole	2	10,5%	5	23,8%
10. klasse privatskole	2	10,5%	0	0,0%
HHX	4	21,1%	4	19,0%
HTX	2	10,5%	3	14,3%
Omsorg, sundhed og pædagogik	0	0,0%	1	4,8%
STX	8	42,1%	8	38,1%
Teknologi, byggeri og transport	1	5,3%	0	0,0%
Borup Skole	51	100%	62	100%
10. klasse efterskole	21	41,2%	29	46,8%
10. klasse folkeskole	9	17,6%	8	12,9%
10. klasse privatskole	1	2%	2	3,2%
Fødevarer, jordbrug og oplevelser	1	2%	0	0,0%
HHX	3	5,9%	6	9,7%
HTX	3	5,9%	0	0,0%
Kontor, handel og forretningsservice	1	2%	3	4,8%
Ophold i udlandet	0	0,0%	1	1,6%
Går ikke direkte i uddannelse	1	2%	0	0,0%
STX	10	19,6%	6	9,7%
Teknologi, byggeri og transport	1	2%	7	11,3%

Skole	2019		2020	
	Antal	Procent	Antal	Procent
Ejby Skole	41	100%	35	100%
10. klasse efterskole	11	26,8%	9	25,7%
10. klasse folkeskole	13	31,7%	10	28,6%
HHX	4	9,8%	5	14,3%
HTX	2	4,9%	3	8,6%
STX	9	22%	2	5,7%
Omsorg, sundhed og pædagogik	0	0,0%	1	2,9%
Teknologi, byggeri og transport	2	4,9%	5	14,3%
Ellemarkskolen	70	100%	73	100%
10. klasse efterskole	15	21,4%	8	11%
10. klasse andet	0	0,0%	3	4,1%
10. klasse folkeskole	6	8,6%	11	15,1%
10. klasse privat	0	0,0%	1	1,4%
FGU	0	0,0%	3	4,1%
Fødevarer, jordbrug og oplevelser	0	0,0%	1	1,4%
Omsorg, sundhed og pædagogik	1	1,4%	1	1,4%
HHX	8	11,4%	14	19,2%
HTX	3	4,3%	1	1,4%
HF	1	1,4%	2	2,8%
Kontor, handel og forretningsservice	1	1,4%	2	2,8%
STX	31	44,3%	22	30,1%
Teknologi, byggeri og transport	4	5,7%	4	5,5%



Skole	2019		2020	
	Antal	Procent	Antal	Procent
Campus Køge - 10. klasse	104	100%	140	100%
Fødevarer, jordbrug og oplevelser	4	3,8%	4	2,9%
Går ikke direkte i uddannelse	4	3,8%	5	3,6%
HF	9	8,7%	17	12,1%
HHX	11	15,7%	12	8,6%
HTX	3	2,9%	10	7,1%
Kontor, handel og forretningsservice	19	18,3%	22	15,7%
Omsorg, sundhed og pædagogik	16	15,4%	5	3,6%
Produktionsskole	0	0,0%	0	0,0%
STX	16	15,4%	33	23,6%
Ophold i udlandet	0	0,0%	0	0,0%
Teknologi, byggeri og transport	22	21,2%	32	22,9%
Hastrupskolen	52	100%	57	100%
10. klasse efterskole	10	19,2%	6	10,5%
10. klasse andet	0	0,0%	1	1,8%
10. klasse folkeskole	5	9,6%	13	22,8%
Fødevarer, jordbrug og oplevelser	0	0,0%	1	1,8%
Andre uddannelser	1	1,9%	1	1,8%
Går ikke direkte i uddannelse	1	1,9%	0	0,0%
HF	1	1,9%	2	3,5%
HHX	5	9,6%	3	5,3%
HTX	2	3,8%	0	0,0%
FGU	1	1,9%	2	3,5%
Kontor, handel og forretningsservice	1	1,9%	1	1,8%
Omsorg, sundhed og pædagogik	1	1,9%	1	1,8%
STX	20	38,5%	22	38,6%
Teknologi, byggeri og transport	4	7,7%	4	7,0%
Herfølge Privatskole	16	100%	16	100%
10. klasse efterskole	4	25%	2	12,5%
10. klasse folkeskole	0	0,0%	2	12,5%
10. klasse privatskole	0	0,0%	0	0,0%
HHX	3	18,8%	0	0,0%
HTX	0	0,0%	1	6,3%
Omsorg, sundhed og pædagogik	0	0,0%	0	0,0%
STX	8	50%	8	50%
Teknologi, byggeri og transport	1	6,3%	3	18,8%

Skole	2019		2020	
	Antal	Procent	Antal	Procent
Herfølge Skole				
9. klasse	52	100%	53	100%
10. klasse Andet	2	3,8%	2	3,8%
10. klasse efterskole	14	26,9%	10	18,9%
10. klasse folkeskole	12	23,1%	10	18,9%
Går ikke direkte i uddannelse	0	0,0%	0	0,0%
Andre uddannelser	0	0,0%	1	1,9%
Ophold i udlandet	1	1,9%	1	1,9%
FGU	1	1,9%	0	0,0%
HHX	2	3,8%	2	3,8%
HTX	3		3	5,7%
HF	1	1,9%	0	0,0%
Fødevarer, jordbrug og oplevelser	3	5,8%	0	0,0%
Kontor, handel og forretningsservice	2	3,8%	1	1,9%
Omsorg, sundhed og pædagogik	1	1,9%	2	3,8%
STX	5	9,6%	12	22,6%
Teknologi, byggeri og transport	5	9,6%	8	15,1%
Holmebækskolen	51	100%	43	100%
10. klasse efterskole	9	17,6%	10	23,3%
10. klasse folkeskole	4	7,8%	6	14%
10. klasse andet	6	11,8%	4	9,3%
HHX	2	3,9%	4	9,3%
HTX	1	2%	3	7%
FGU	4	7,8%	3	7%
Fødevarer, jordbrug og oplevelser	0	0,0%	1	2,3%
Andre uddannelser	0	0,0%	1	2,3%
Kontor, handel og forretningsservice	3	5,9%	0	0,0%
Omsorg, sundhed og pædagogik	2	3,9%	0	0,0%
STU	1	2%	2	4,7%
STX	13	25,5%	8	18,6%
Går ikke direkte i uddannelse	1	2%	0	0,0%
Teknologi, byggeri og transport	5	9,8%	1	2,3%
Højelse Skole	20	100%	22	100%
10. klasse efterskole	4	20%	6	27,3%
10. klasse folkeskole	5	25%	4	18,2%
FGU	1	5%	0	0,0%
HF	1	5%	0	0,0%
HHX	3	15%	7	31,8%
HTX	0	0,0%	3	13,6%
Kontor, handel og forretningsservice	0	0,0%	1	4,5%
Ophold i udlandet	0	0,0%	1	4,5%
STX	3	15%	13	59,1%
Teknologi, byggeri og transport	3	15%	1	4,5%
Kirstinedalsskolen	54	100%	41	100%
10. klasse efterskole	8	14,8%	9	22%
10. klasse folkeskole	20	37%	6	14,6%
HHX	3	5,6%	7	17,1%

HTX	1	1,9%	3	7,3%
Går ikke direkte i uddannelse	1	1,9%	0	0,0%
Kontor, handel og forretningsservice	2	3,7%	1	2,4%
Omsorg, sundhed og pædagogik	0	0,0%	0	0,0%
Ophold i udlandet	0	0,0%	1	2,4%
STX	17	31,5%	13	31,7%
Teknologi, byggeri og transport	2	3,7%	1	2,4%



Skole	2019		2020	
	Antal	Procent	Antal	Procent
Køge Lille Skole	23	100%	16	100%
10. klasse efterskole	13	56,5%	8	50%
10. klasse folkeskole	1	4,3%	3	18,8%
Kontor, handel og forretningsservice	1	4,3%	0	0,0%
HHX	0	0,0%	1	6,3%
HF	0	0,0%	1	6,3%
HTX	0	0,0%	0	0,0%
Ophold i udlandet	0	0,0%	1	6,3%
STX	7	30,4%	2	12,5%
Teknologi, byggeri og transport	1	4,3%	0	0,0%
Køge Private Realskole				
9. klasse	69	100%	65	100%
10. klasse efterskole	14	20,3%	9	13,8%
10. klasse folkeskole	1	1,4%	1	1,5%
HHX	13	18,8%	10	15,4%
HTX	2	2,9%	2	3,1%
HF	1	1,4%	1	1,5%
Kontor, handel og forretningsservice	0	0,0%	0	0,0%
Omsorg, sundhed og pædagogik	0	0,0%	1	1,5%
Ophold i udlandet	0	0,0%	0	0,0%
STX	37	53,6%	39	60%
Teknologi, byggeri og transport	1	1,4%	2	3,1%
Sct. Nicolai Skole	47	100%	50	100%
10. klasse efterskole	16	34%	22	44%
10. klasse privat	1	2,1%	4	8%
10. klasse folkeskole	4	8,5%	0	0,0%
Går ikke direkte i uddannelse	1	2,1%	0	0,0%
HHX	6	12,8%	2	4%
HTX	2	4,3%	1	2%
Kontor, handel og forretningsservice	0	0,0%	1	2%
HF	2	4,3%	0	0,0%
STX	13	27,7%	19	38%
Teknologi, byggeri og transport	2	4,3%	1	2%

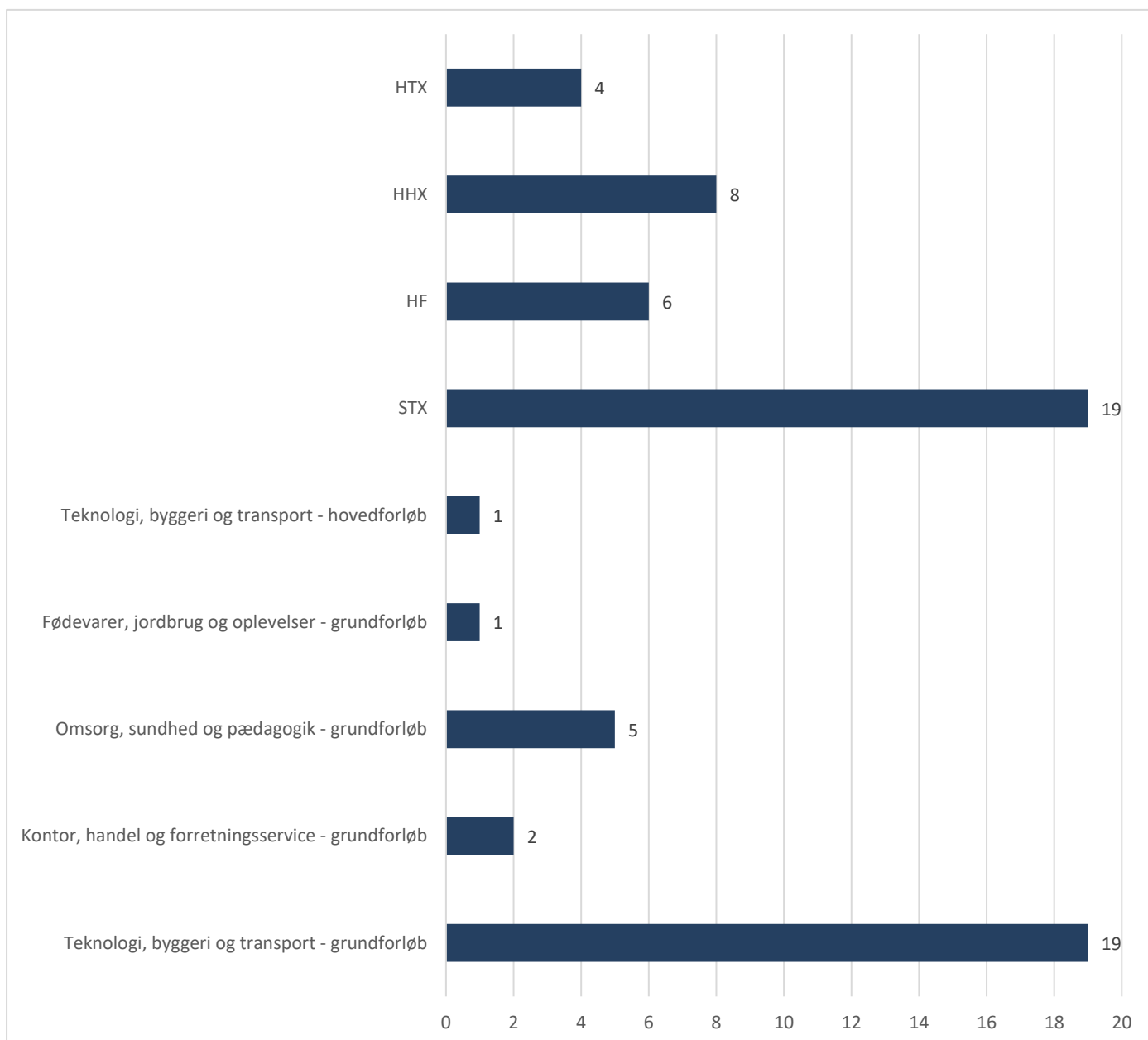
Skole	2019		2020	
	Antal	Procent	Antal	Procent
Skovboskolen	59	100%	41	100%
10. klasse efterskole	11	18,6%	8	19,5%
10. klasse folkeskole	4	6,8%	7	17,1%
Går ikke direkte i uddannelse	1	1,7%	1	2,4%
HHX	14	23,7%	13	31,7%
HTX	2	3,4%	0	0,0%
Fødevarer, jordbrug og oplevelser	1	1,7%	1	2,4%
Kontor, handel og forretningsservice	7	11,9%	3	7,3%
Omsorg, sundhed og pædagogik	1	1,7%	0	0,0%
Ophold i udlandet	0	0,0%	0	0,0%
STX	13	22%	7	17,1%
Teknologi, byggeri og transport	5	8,5%	1	2,4%
Søndre Skole	42	100%	45	100%
10. klasse efterskole	11	26,2%	13	28,9%
10. klasse folkeskole	4	9,5%	9	20%
Fødevarer, jordbrug og oplevelser	0	0,0%	0	0,0%
Går ikke direkte i uddannelse	0	0,0%	1	2,2%
HF			2	4,4%
HHX	8	19%	3	6,7%
HTX	0	0,0%	2	4,4%
Kontor, handel og forretningsservice	2	4,8%	1	2,2%
Produktionsskole	0	0,0%	0	0,0%
STX	16	38,1%	13	28,9%
FGU	1	2,4%	1	2,2%
Vemmedrupskolen	30	100%	23	100%
10. klasse efterskole	11	36,7%	3	13,0%
10. klasse folkeskole	5	16,7%	6	26,1%
10. klasse privatskole	0	0,0%	0	0,0%
Fødevarer, jordbrug og oplevelser	1	3,3%	0	0,0%
HF	0	0,0%	3	13,0%
HHX	4	13,3%	5	21,7%
HTX	1	3,3%	1	4,3%
Kontor, handel og forretningsservice	1	3,3%	0	0,0%
Omsorg, sundhed og pædagogik	0	0,0%	1	4,3%
STX	6	20%	4	17,4%
Teknologi, byggeri og transport	1	3,3%	0	0,0%

Afgangselever 2019 – frafald fra ungdomsuddannelserne

Kommunerne Stevns, Solrød og Køge havde 1.600 afgangselever i sommeren 2019, som modtog vejledning fra UUV. Der har fra denne gruppe været 65 unge, der har haft et frafald eller omvalg i perioden 1. august 2019 til 31. december 2019. Totalt har der været 148 frafald. Når vi opgør frafald, er der både tale om frafald og omvalg, idet der i begge tilfælde er tale om et skift i uddannelse, hvor UUV har ansvaret for at vejlede den unge videre.

UUV's fortsatte mål er, at elevernes uddannelsesvalg efter grundskolen bliver så sikkert, at frafald og omvalg mindskes. Sidste år faldt 5,8 % af eleverne fra ungdomsuddannelserne i det første halve år - i år er tallet 5,7 %. Det er altså lidt lavere end i 2018.

Tabel 9 - Afgangselever 2019 - frafald fordelt på uddannelser



Summeres tallene i nedenstående tabel fordeler frafaldene sig med 28 fra erhvervsuddannelserne og 37 fra de gymnasiale uddannelser. Tabel 9 viser frafaldene i procent af antal afgangselever, der i det pågældende år søgte optagelse på den givne uddannelse.

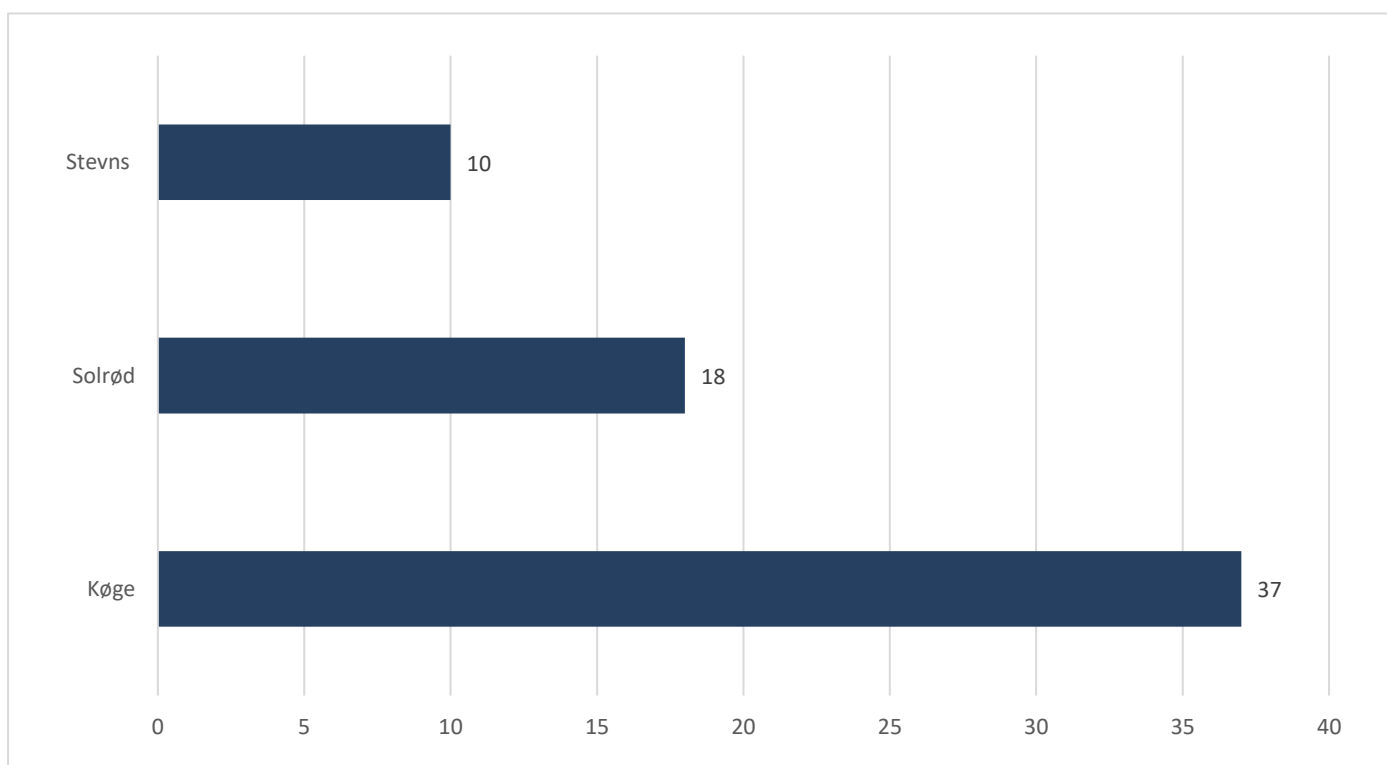
Tabel 10 - Afgangselevs frafald det første halve år efter grundskolen

	2016			2017			2018			2019		
	Antal Frafald	Antal ansøgere	%	Antal Frafald	Antal ansøgere	%	Antal Frafald	Antal ansøgere	%	Antal Frafald	Antal ansøgere	%
Erhvervs- uddannelser	57	320	17,8%	43	420	10,2%	31	291	10,6%	28	240	11,6%
Gymnasiale uddannelser	58	1135	5,1%	103	972	10,6%	92	1096	8,3%	37	767	4,8%
Andre ungdomsudd.	1	26	3,8%	-	-	-	-	-	-	-	-	-

Afgangselever 2019 - frafald fordelt på kommuner og skoler.

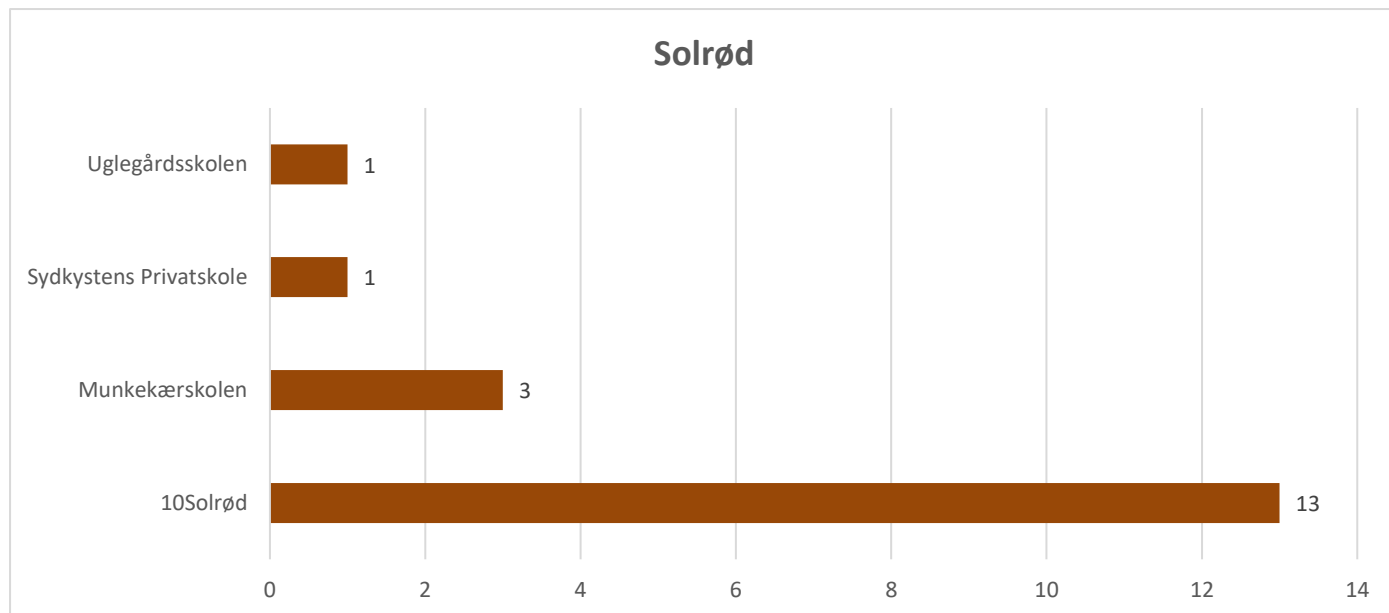
Herunder i tabel 11 ses, hvordan de 65 afgangselever fra 2019, der er faldet fra i perioden 1/8-2019 – 31/12-2019, fordeler sig på kommuner. Eleverne er tilknyttet den kommune, hvor deres afgangsskole er placeret.

Tabel 11 - Afgangselever der er faldet fra ungdomsuddannelser i perioden 1/8 2019 - 31/12- 2019 fordelt på kommuner

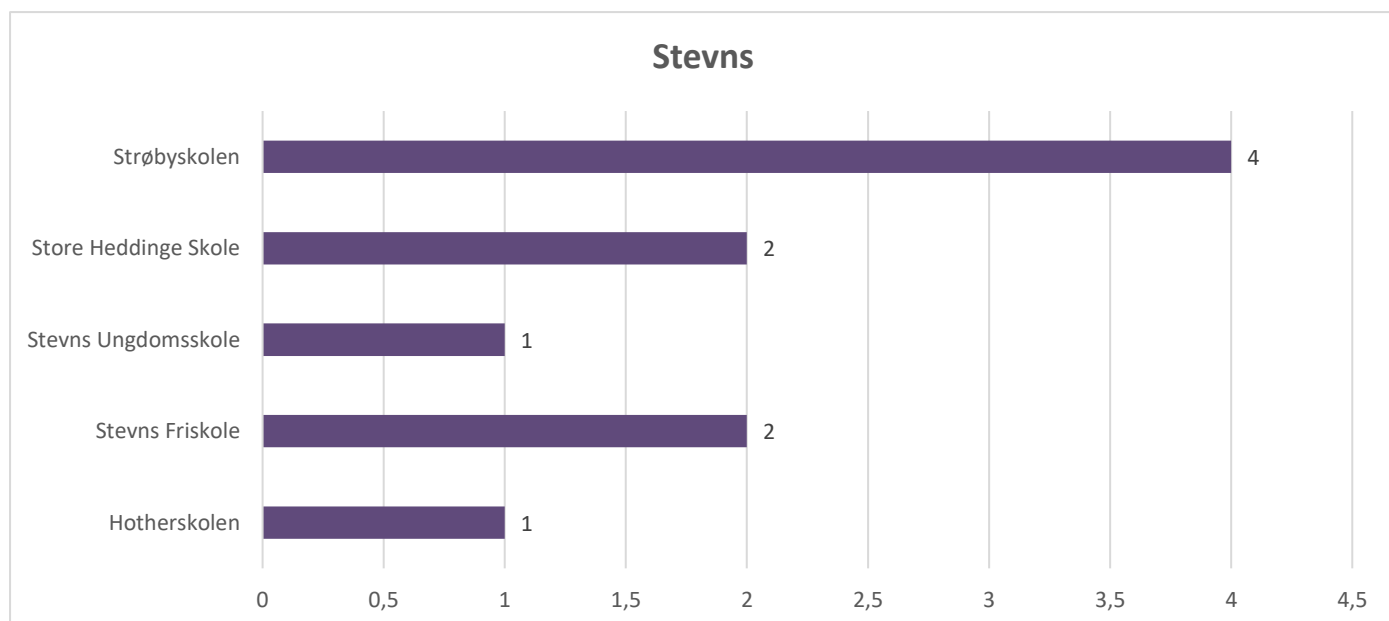


De efterfølgende tabeller (tabel 12-14) viser, hvor afgangseleverne som er faldet fra i perioden 1/8-2019 – 31/12-2019 har afsluttet henholdsvis 9. eller 10.klasse. Tallene angivet i figurerne er antallet af elever.

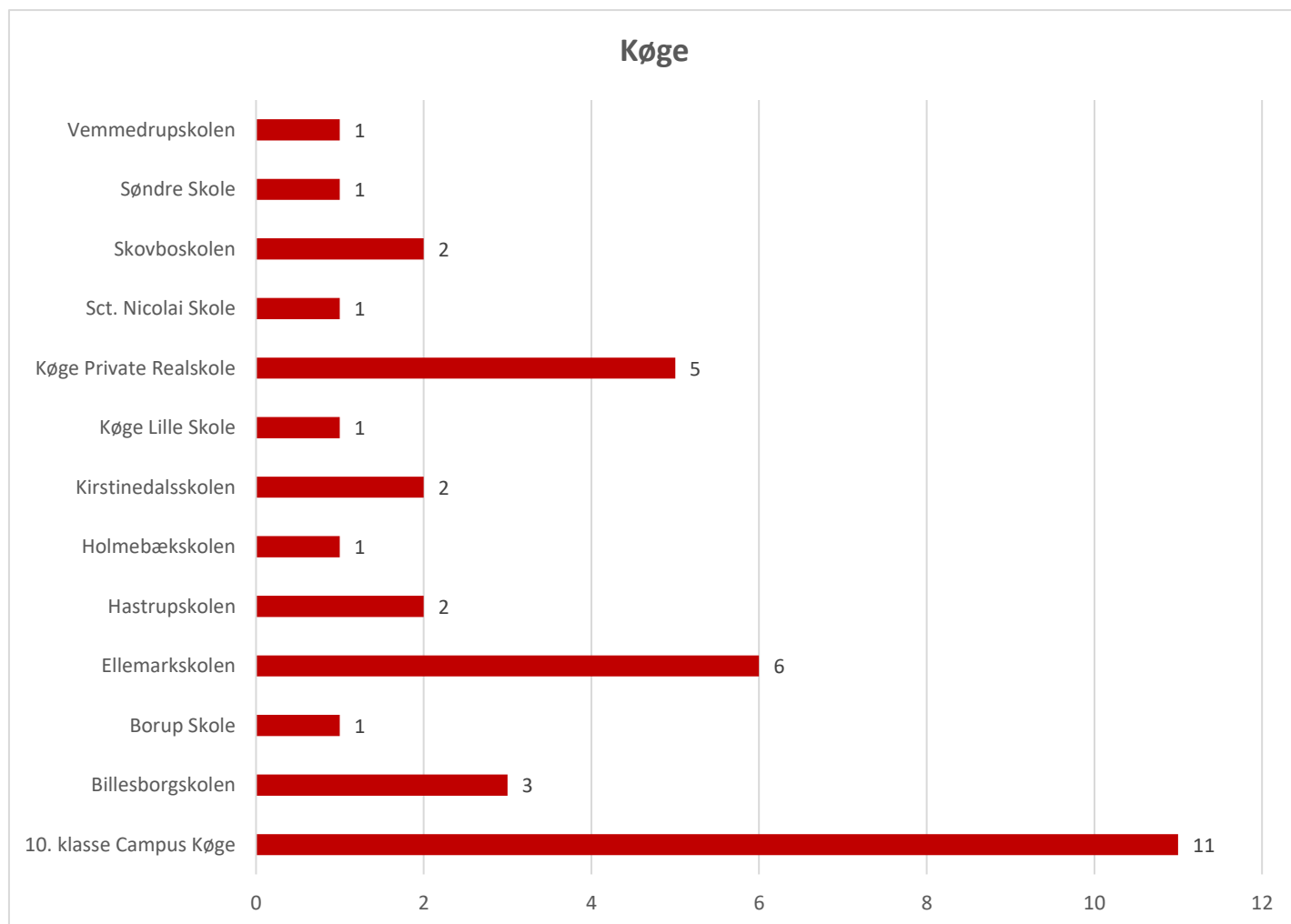
Tabel 12 - Skoler i Solrød kommune, antal afgangselever 2019 der er faldet fra ungdomsuddannelsen det første halve år



Tabel 13 - Skoler i Stevns kommune, antal afgangselever 2019 der er faldet fra ungdomsuddannelsen det første halve år



Tabel 14 - Skoler i Køge kommune, antal afgangselever 2019 der er faldet fra ungdomsuddannelsen det første halve år

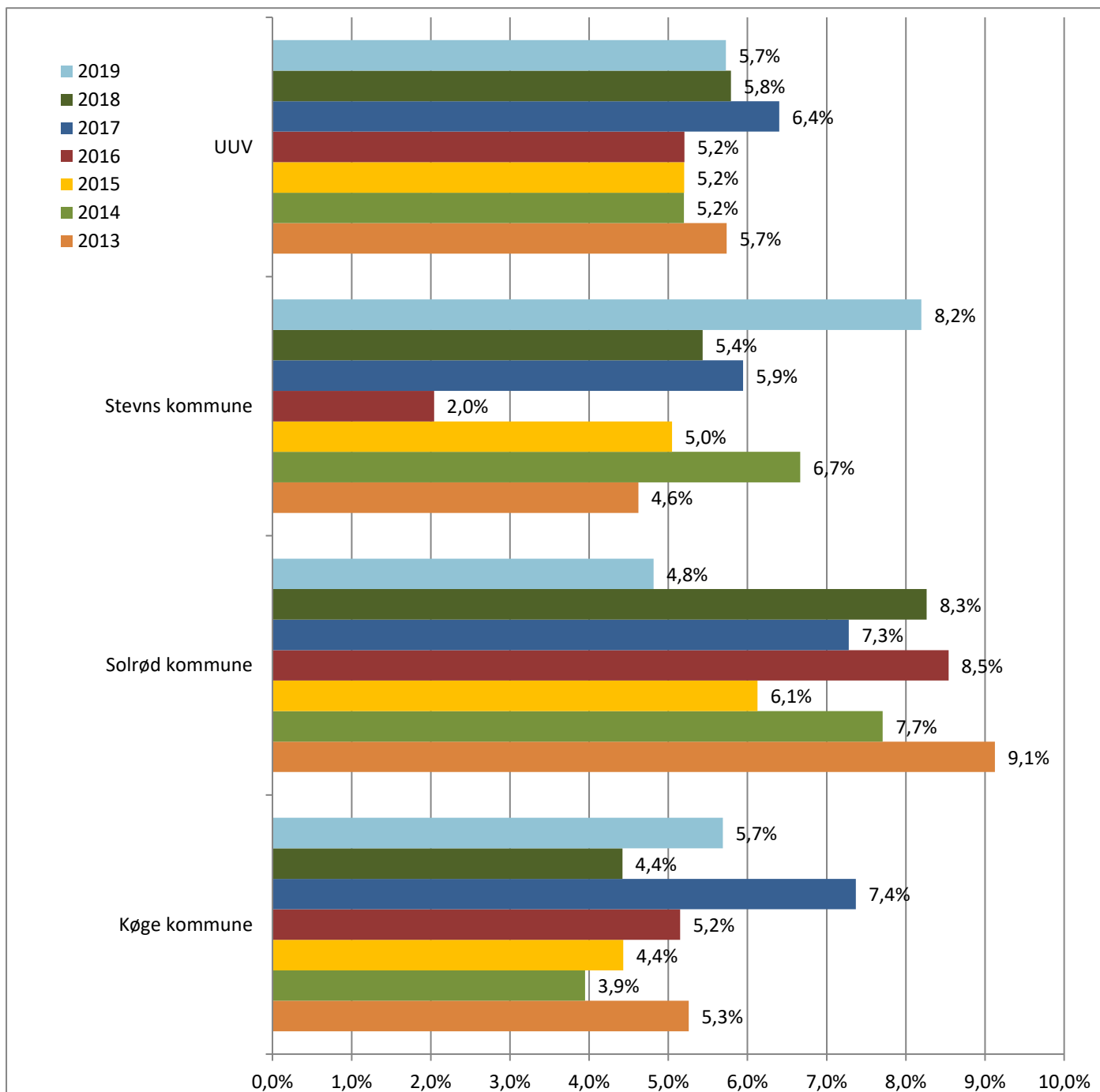


Afgangselevs frafald i perioden august til december 2013-2019

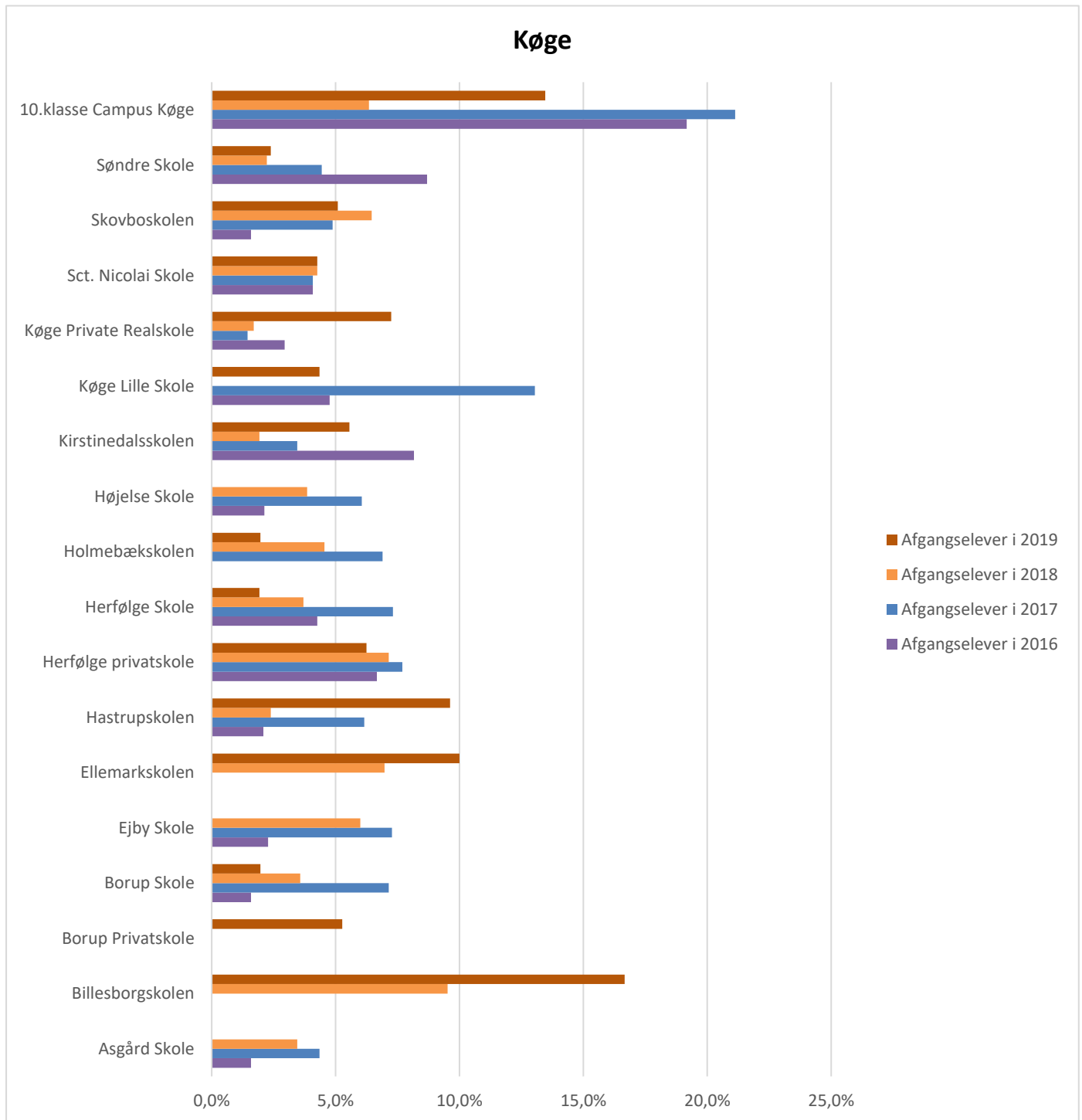
Nedenstående tabeller viser den procentdel af afgangselever, der er faldet fra det første halve år efter 9. eller 10. klasse.

I år er andelen af frafald i Solrød faldet en del, i Køge og Stevns er andelen steget. I forhold til Stevns kommune, skal man tage med i betragtning at det er 5 elever mere end sidste år der er faldet fra.

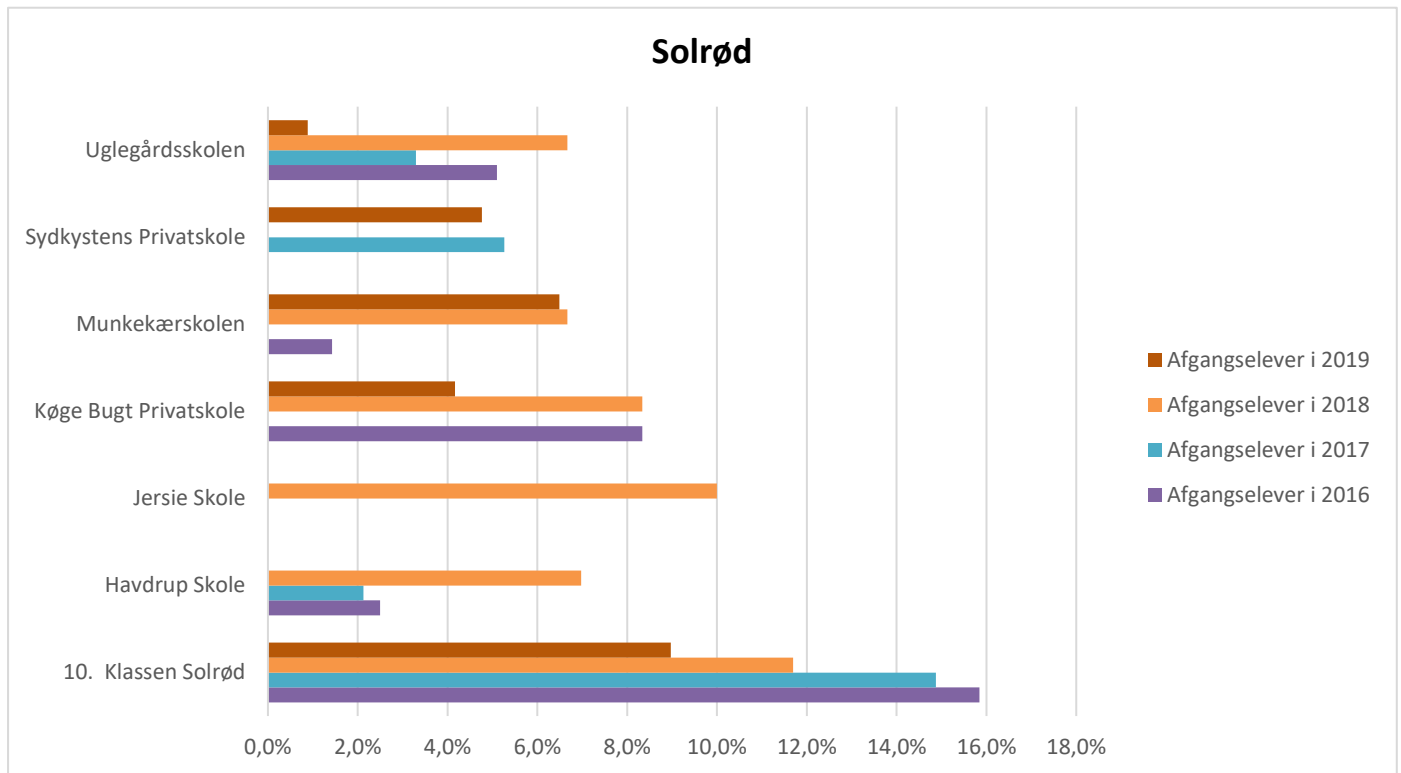
Tabel 15 - Afgangselevs frafald i perioden august til december 2013-2019



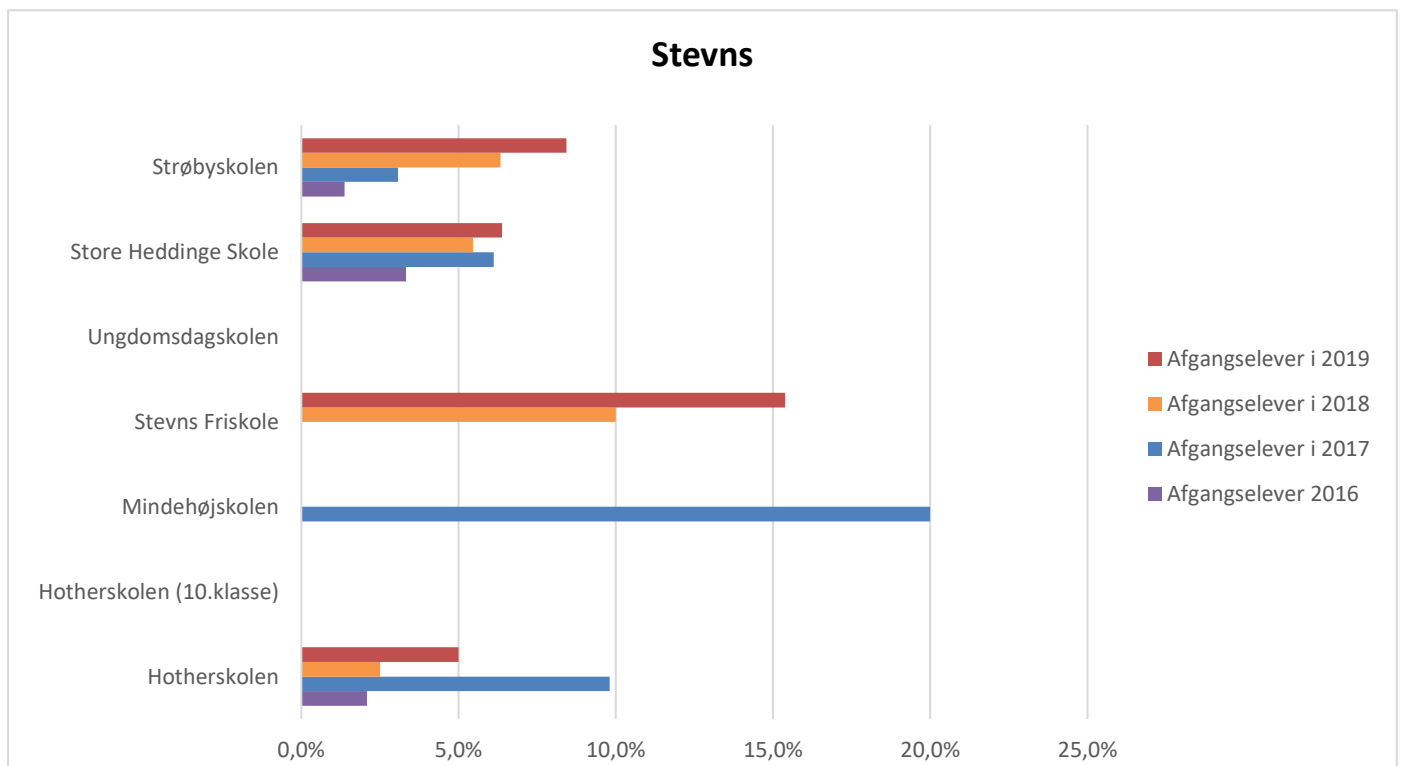
Tabel 16 - Skoler i Køge Kommune - andel af afgangselever der er faldet fra ungdomsuddannelsen det første halve år



Tabel 17 - Skoler i Solrød Kommune - andel af afgangselever der er faldet fra ungdomsuddannelsen det første halve år



Tabel 18 - Skoler i Stevn Kommune - andel af afgangselever der er faldet fra ungdomsuddannelsen det første halve år



Afgangselever 2019 – fastholdelse i uddannelse

Ligesom det er interessant at se på antallet af unge, der falder fra deres uddannelse inden for det første halve år efter de har afsluttet 9. eller 10. klasse, er det samtidig interessant at se, hvor de unge er 10 måneder efter, de forlod grundskolen i forhold til fastholdelse i uddannelse.

Sommeren 2019 afsluttede 2.038 elever med bopæl i en af UUV's nu tre kommuner 9. eller 10. klasse

Tabel 19 og Tabel 20 viser en opgørelse over, hvad disse unge laver 10 måneder efter, at de har forladt enten 9. eller 10.klasse i sommeren 2019.

I maj måned 2020 er 1.842 unge i gang med ungdomsuddannelse eller 10.klasse, mens 196 unge er udenfor uddannelse og enten er i gang med en forberedende og udviklende aktivitet, tilmeldt en uddannelse eller aktuelt er i UUV's vejledning. Det er færre end sidste år, hvor 252 unge var udenfor uddannelse og 10. klasse.

Tabel 19 Afgangselever 2019 - fastholdelse i uddannelse 10 måneder efter afsluttet grundskole

2019	Køge	Solrød	Stevns	Total
I gang med ungdomsuddannelse eller 10.klasse	1108	407	327	1842
Udenfor uddannelse	109	33	54	196
Total	1217	440	381	2038

Tabel 20 Afgangselever 2019 - fastholdelse i uddannelse 10 måneder efter afsluttet grundskole - i procent

2019	Køge	Solrød	Stevns	Total
I gang med ungdomsuddannelse eller 10.klasse	91,0%	92,5%	85,8%	90,4%
Udenfor uddannelse	9,0%	7,5%	14,2%	9,6%
Total	100,0%	100,0%	100,0%	100,0%

Tabel 21 Afgangselever 2018 - fastholdelse i uddannelse 10 måneder efter afsluttet grundskole

2018	Køge	Solrød	Stevns	Total
I gang med ungdomsuddannelse eller 10.klasse	972	406	344	1722
Udenfor uddannelse	151	59	42	252
Total	1123	465	386	1974

Tabel 22 Afgangselever 2018 - fastholdelse i uddannelse 10 måneder efter afsluttet grundskole - i procent

2018	Køge	Solrød	Stevns	Total
I gang med ungdomsuddannelse eller 10.klasse	86,6%	87,3%	89,1%	90,2%
Udenfor uddannelse	13,4%	12,7%	10,9%	9,8%
Total	100,0%	100,0%	100,0%	100,0%

Tabel 23 Afgangselever 2019 - udenfor uddannelse 10 måneder efter afsluttet grundskole

Rækkemærkater	Køge	Solrød	Stevns	Hovedtotal
Andre udviklende og forberedende aktiviteter aftalt med UU	23	2	14	39
Arbejde - deltid	23	6	12	41
Arbejde - fuld tid	15	10	12	37
Fritagelse for uddannelsespligt i hht. vejledningsloven	2			2
Ledig		1		1
Offentlig forsørgelse	5		2	7
Ophold i udlandet	14	4	4	22
Orlov			1	1
Praktik i ungevejledningen	2			2
Produktionsskole	1			1
Sygdom	1		1	2
Vejledning og opkvalificering if. LAB-loven	2	2	3	7
Øvrige uddannelser og kurser		2		2
Opsøgende og opfølgende vejledning	21	6	5	32
Hovedtotal	109	33	54	196



21-årige

UUV har siden 2008 fulgt de 21-årige for at se udviklingen i andelen, der har gennemført en ungdomsuddannelse, er i gang med ungdomsuddannelse eller en aktivitet der forbereder eller er tilknyttet UUV's opsøgende og opfølgende vejledning.

På de næste sider vil i kunne se tabeller for henholdsvis Køge, Solrød og Stevns kommuner som viser udviklingen siden 2008.

I år har det ikke været muligt at lave en samlet tabel for hele UUV Køge Bugt, da Greve ikke er med i samarbejdet mere. UUV har i stedet valgt at opstille en tabel med de tre kommuner, denne tabel kan give et samlet overblik.

Tabel 24 – 21 årige i Køge, Solrød og Stevns – Hvor mange har gennemført en ungdomsuddannelse

Køge	21 år	Gennemført ungdomsuddannelse	I gang	Opsøgende og opfølgende vejledning	Total
Årgang 1999	2020	57,7	40,3	2,0	100,0

Solrød	21 år	Gennemført ungdomsuddannelse	I gang	Opsøgende og opfølgende vejledning	Total
Årgang 1999	2020	67,6	30,0	2,4	100,0

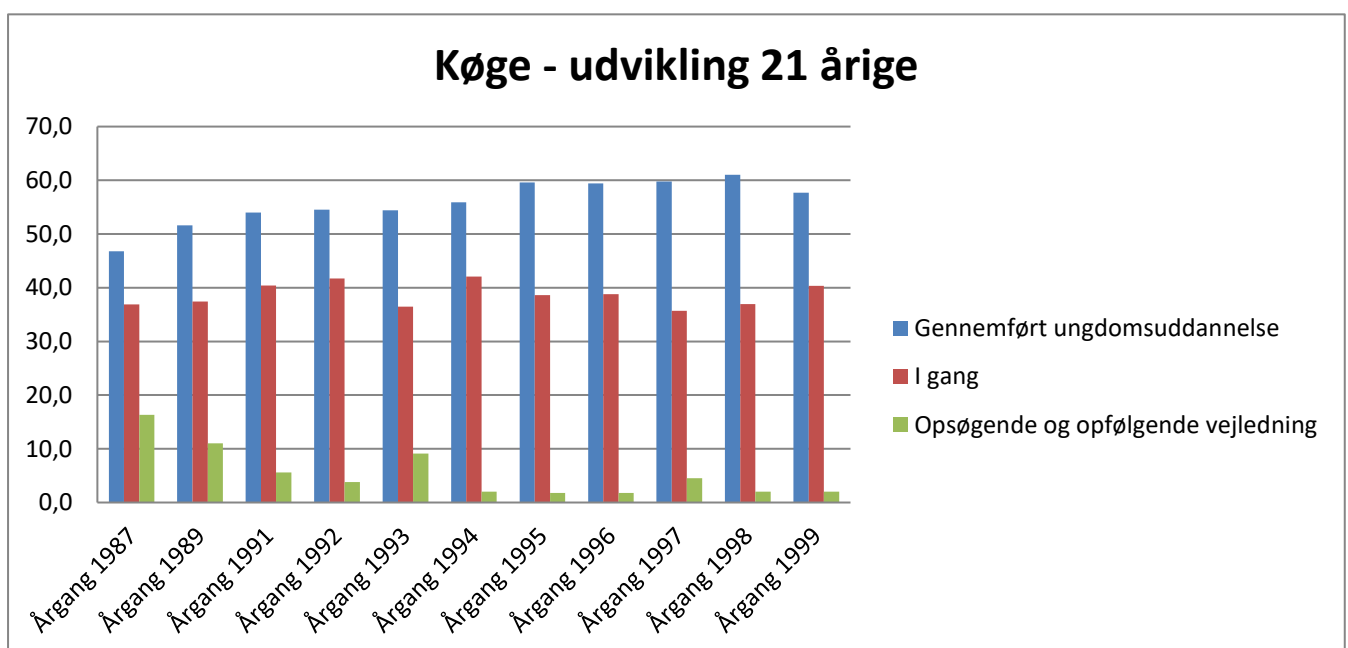
Stevns	21 år	Gennemført ungdomsuddannelse	I gang	Opsøgende og opfølgende vejledning	Total
Årgang 1999	2020	49,0	48,0	3,1	100,0



21-årige Køge kommune - Procent

Køge	21 år	Gennemført ungdomsuddannelse	I gang	Opsøgende og opfølgende vejledning	Total
Årgang 1987	2008	46,8	36,9	16,3	100,0
Årgang 1989	2010	51,6	37,4	11,0	100,0
Årgang 1991	2012	54,0	40,4	5,6	100,0
Årgang 1992	2013	54,5	41,7	3,8	100,0
Årgang 1993	2014	54,4	36,5	9,1	100,0
Årgang 1994	2015	55,9	42,1	2,0	100,0
Årgang 1995	2016	59,6	38,6	1,8	100,0
Årgang 1996	2017	59,4	38,8	1,8	100,0
Årgang 1997	2018	59,8	35,7	4,5	100,0
Årgang 1998	2019	61,0	37,0	2,0	100,0
Årgang 1999	2020	57,7	40,3	2,0	100,0

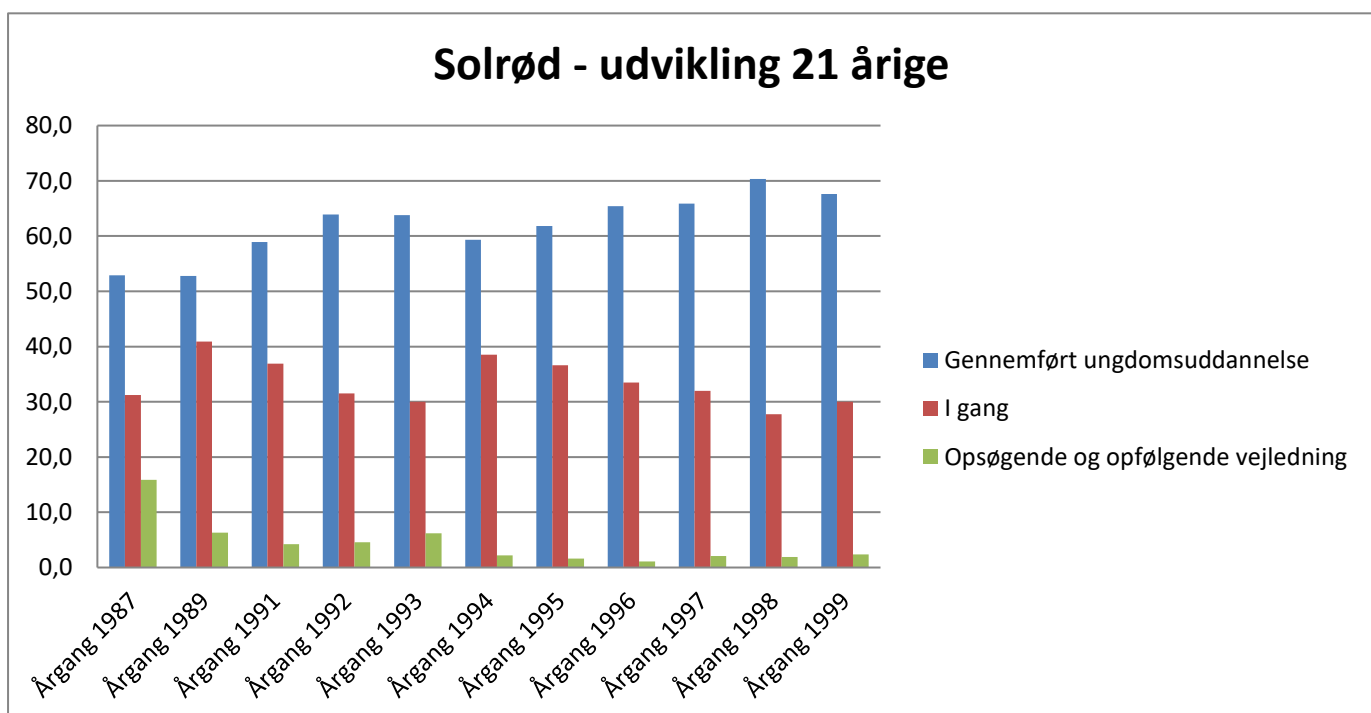
Køge	21 år	Gennemført ungdomsuddannelse	I gang	Opsøgende og opfølgende vejledning	Total
Årgang 1987	2008	260	205	91	556
Årgang 1989	2010	319	231	68	618
Årgang 1991	2012	329	246	34	609
Årgang 1992	2013	373	285	26	684
Årgang 1993	2014	292	263	66	621
Årgang 1994	2015	428	322	15	765
Årgang 1995	2016	475	308	14	797
Årgang 1996	2017	452	295	14	761
Årgang 1997	2018	457	273	34	764
Årgang 1998	2019	421	255	14	690
Årgang 1999	2020	402	281	14	697



21-årige Solrød kommune - Procent

Solrød	21 år	Gennemført ungdomsuddannelse	I gang	Opsøgende og opfølgende vejledning	Total
Årgang 1987	2008	52,9	31,2	15,9	100,0
Årgang 1989	2010	52,8	40,9	6,3	100,0
Årgang 1991	2012	58,9	36,9	4,2	100,0
Årgang 1992	2013	63,9	31,5	4,6	100,0
Årgang 1993	2014	63,8	30,0	6,2	100,0
Årgang 1994	2015	59,3	38,5	2,2	100,0
Årgang 1995	2016	61,8	36,6	1,6	100,0
Årgang 1996	2017	65,4	33,5	1,1	100,0
Årgang 1997	2018	65,9	32,0	2,1	100,0
Årgang 1998	2019	70,3	27,8	1,9	100,0
Årgang 1999	2020	67,6	30,0	2,4	100,0

Solrød	21 år	Gennemført ungdomsuddannelse	I gang	Opsøgende og opfølgende vejledning	Total
Årgang 1987	2008	83	49	25	157
Årgang 1989	2010	84	65	10	159
Årgang 1991	2012	112	70	8	190
Årgang 1992	2013	124	61	9	194
Årgang 1993	2014	153	72	15	240
Årgang 1994	2015	163	106	6	275
Årgang 1995	2016	152	90	4	246
Årgang 1996	2017	178	91	3	272
Årgang 1997	2018	157	76	5	238
Årgang 1998	2019	185	73	5	263
Årgang 1999	2020	169	75	6	250



21-årige Stevns kommune – Procent

Stevns	21 år	Gennemført ungdomsuddannelse	I gang	Opsøgende og opfølgende vejledning	Total
Årgang 1987	2008	43,5	45,5	11,0	100,0
Årgang 1989	2010	49,7	39,8	10,5	100,0
Årgang 1991	2012	51,3	46,2	2,5	100,0
Årgang 1992	2013	49,3	48,3	2,4	100,0
Årgang 1993	2014	45,2	49,1	5,7	100,0
Årgang 1994	2015	55,3	43,5	1,2	100,0
Årgang 1995	2016	53,5	44,8	1,7	100,0
Årgang 1996	2017	45,5	53,0	1,5	100,0
Årgang 1997	2018	54,9	41,3	3,9	100,0
Årgang 1998	2019	55,5	42,5	2,0	100,0
Årgang 1999	2020	49,0	48,0	3,1	100,0

Stevns	21 år	Gennemført ungdomsuddannelse	I gang	Opsøgende og opfølgende vejledning	Total
Årgang 1987	2008	63	66	16	145
Årgang 1989	2010	95	76	20	191
Årgang 1991	2012	100	90	5	195
Årgang 1992	2013	104	102	5	211
Årgang 1993	2014	79	86	10	175
Årgang 1994	2015	131	103	3	237
Årgang 1995	2016	124	104	4	232
Årgang 1996	2017	91	106	3	200
Årgang 1997	2018	113	85	8	206
Årgang 1998	2019	111	85	4	200
Årgang 1999	2020	96	94	6	196

