

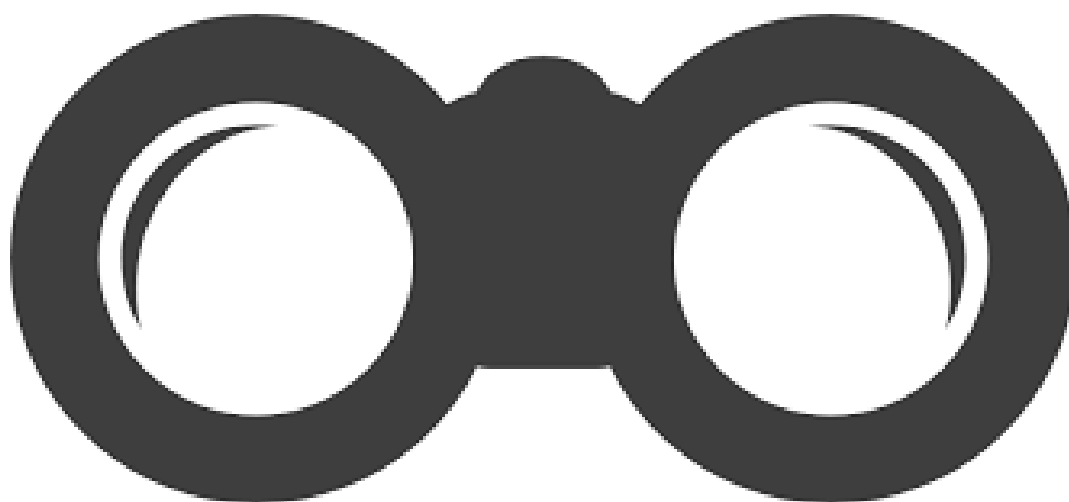
Tal på Vejen 2019

Køge kommune

Ungdommens Uddannelsesvejledning Køge Bugt

Indhold

Indledning.....	3
De sidste Tal på Vejen fra Køge Bugt.....	3
Forberedende grunduddannelse (FGU).....	4
De kommunale ungeindsatser.....	4
Mellem alle fire kommuner er det besluttet at fortsætte samarbejde omkring en række fælles udviklede vejledningstiltag	4
Transparens omkring retningen	4
Uddannelsesvalg 2019 UUV Køge Bugt	5
Uddannelsesvalg i Køge Kommune	6
Uddannelsesvalg på skoler i Køge Kommune.....	9
Uddannelsesparat 8.klasse.....	19
Uddannelsesvalg sammenlignet på tværs af kommuner 2016, 2017, 2018 og 2019	20
Afgangselever 2018 – frafald fra ungdomsuddannelserne	21
Afgangselever 2018 - frafald fordelt på kommuner og skoler.	22
Afgangselevs frafald i perioden august til december 2012-2018	25
Afgangselever 2018 – fastholdelse i uddannelse	29
21-årige.....	31
21-årige Greve kommune.....	33
21-årige Køge kommune	34
21-årige Solrød kommune.....	35
21-årige Stevnens kommune.....	36

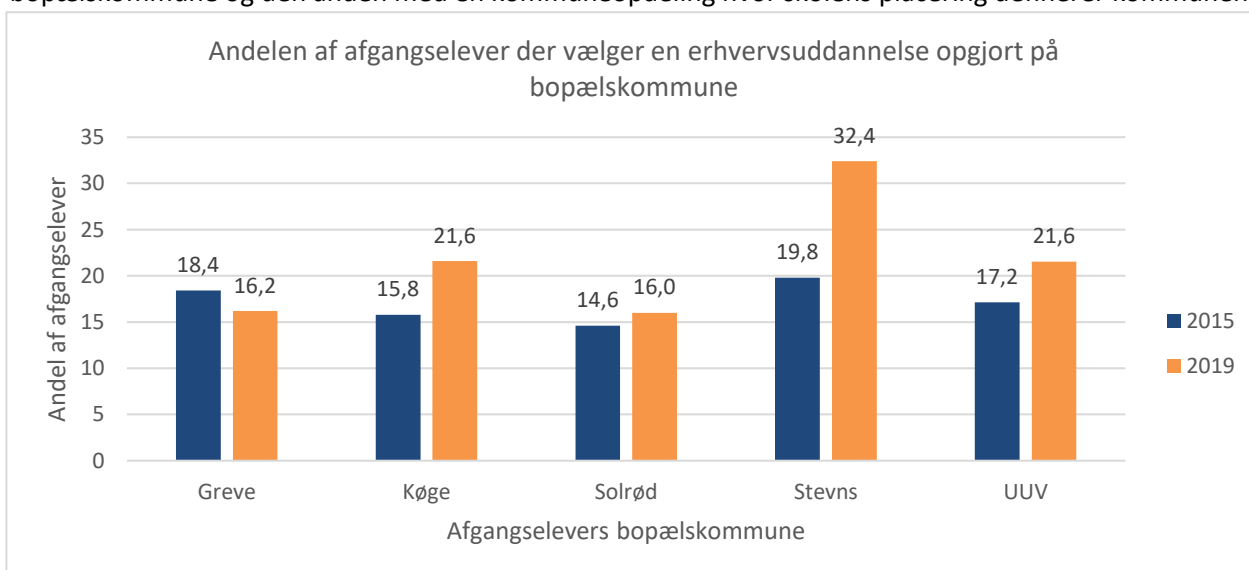


Indledning

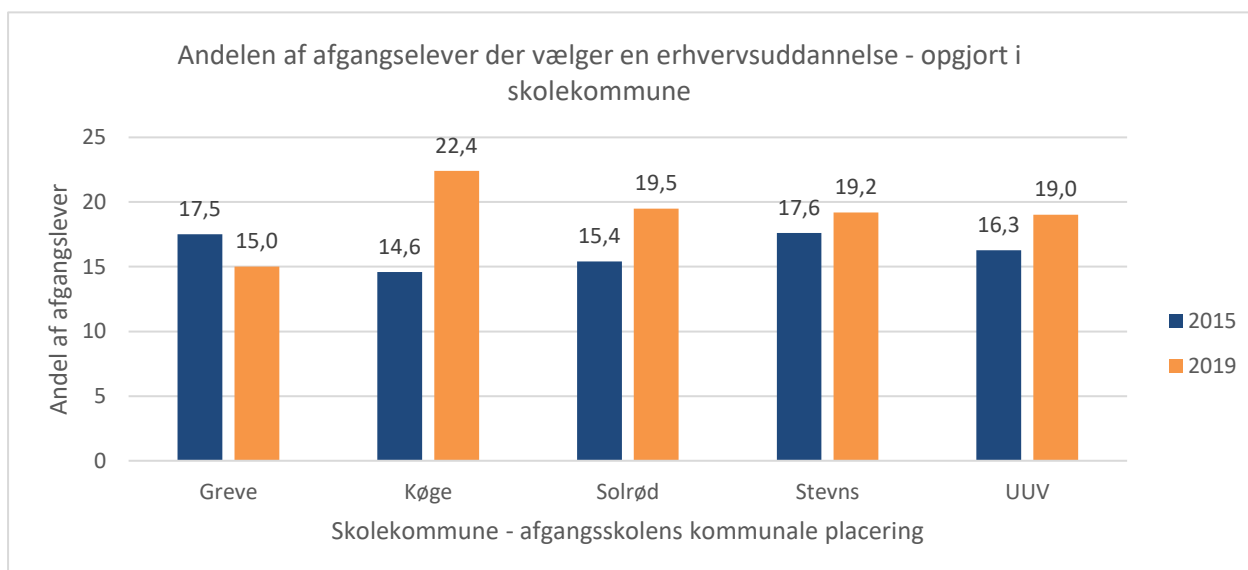
De sidste Tal på Vejen fra Køge Bugt

Så er Tal på Vejen 2019 igen på gaden – for måske sidste gang i den nuværende form, idet UUV undergår ændringer i samarbejdet omkring vejledningen i Køge Bugt.

Tal på Vejen består af en kommunal del som opgør elevernes uddannelsesvalg efter afslutningen af 9. eller 10.klasse. Målet er selvfølgelig at flest mulig fortsætter i en ungdomsuddannelse og de seneste år har der ligeledes været et særligt fokus på andelen af unge der vælger en erhvervsuddannelse. Det nationale mål er at vi i år 2020 ramme 25% og i år 2025 skal nå op på 30% der vælger en erhvervsuddannelse direkte efter grundskolen i kommunen. Nedenunder ses udviklingen på dette tal fra 2015 til 2019. Tabellerne er opgjort med to forskellige kommuneopdelinger. Den første med bopælskommune og den anden med en kommuneopdeling hvor skolens placering definerer kommunen. I



begge tabeller er udviklingen på valget af erhvervsuddannelse tydelig. Alle kommuner har haft en øget tilgang til erhvervsuddannelse undtagen Greve. Der har fra alle kanter været arbejdet konstruktivt med målsætningen om flere på erhvervsuddannelserne – både fra uddannelsesinstitutionerne, skoler og UUV vejledningen. Det er et godt og solidt samarbejde mellem uddannelsesinstitutionerne og UUV Køge Bugt



som er med til at sikre, at der igangsættes vejledningsaktiviteter i udkolingen som er meningsgivende for eleverne og som bidrager til opfyldelse af målsætningen. Vi skal arbejde for at dette samarbejde fortsat er sikret – også på tværs af kommunerne i bugten.

Forberedende grunduddannelse (FGU)

I august 2019 åbnes dørene til den forberedende grunduddannelse. Den forberedende grunduddannelse er forankret i kommunale samarbejder. Lokalt er der et samarbejde mellem Roskilde, Lejre, Greve, Høje Tåstrup og Solrød omkring FGU skolen ØST der får holdsæde i Høje Taastrup og med uddannelsessteder i alle 5 kommuner. Et andet samarbejde i syd mellem Køge, Stevn, Faxe, Sorø og Ringsted som er FGU skole Midt- og Østsjælland, der får hovedsæde i Køge med uddannelsessteder i Faxe, Ringsted og Køge. Begge institutioner er sammensmeltninger af hovedsageligt VUC'er og Produktionsskoler. FGU'en skal forberede unge til enten uddannelse eller alternativ beskæftigelse. Uddannelse har tre spor; produktions-, almen- eller erhvervsgrunduddannelsen. UUV vejlederen har i løbet af 1. halvår 2019 målgruppevurderes unge både fra 9. og 10.klasse til FGU'en, men også unge som er over 18 år. Det er en spændende proces med opstart af ny institution og ny uddannelse og vi ser frem til at FGU'en bliver en stærk samarbejdspartner for den kommunale ungeindsatser i kommunerne og i de kommunale samarbejder.

De kommunale ungeindsatser

Fra 1. august 2019 ændres det kommunale landskab omkring arbejdet med unge i alle vores fire kommuner. Greve har valgt at hjemtage vejledningsopgaven og gøre det fagområde til en del af et nyt Ungecenter som er etableret i Greve. UUV virksomhedsoverdrager dygtige vejledere og leder som helt sikkert kom til at sætte en positiv dagsorden i det nye ungecenter i Greve i samarbejde med andre faglige professioner. Solrød har valgt fortsat at være i et samarbejde med Køge kommune omkring vejledning i grundskolen, mens kommunen hjemtager ungevejledningen. I den forbindelse har UUV virksomhedsoverdraget en medarbejder til Solrøds kommunale ungeindsats. Stevn bliver i et samarbejde omkring hele vejledningen med Køge kommune frem til sommeren 2020. Sammen med Stevn kommunes ledelse skal vi kigge på hvordan Stevn kan hjemtage vejledning fra august 2020.

Mellem alle fire kommuner er det besluttet at fortsætte samarbejde omkring en række fælles udviklede vejledningstiltag

På en lang række områder som brobygning, introduktionsforløb, udgivelse af Karriereguiden, de fælles store uddannelsesmesser Tjek på Fremtiden, de unge Uddannelsesguider og så videre fortsætter samarbejdet. Det giver fornuft og der er ingen grund til at smide gode tiltag ud med badevandet i forbindelse med at vi etablere noget nyt.

Transparens omkring retningen

Med UUV's souschef i spidsen – Christel Jørgensen – har vi siden begyndelsen skabt lokal transparens omkring den lokale uddannelsesudvikling i Køge Bugt. Unge bevæger sig, skifter uddannelse og kommune og flytter til andre regioner. Ved at fastholde et udgangspunkt, som vi har gjort med vores talmateriale, har det været muligt at se bevægelser og rent ud sagt se fælles fremdrift i forhold til uddannelsesfrekvens i Køge Bugt som et resultat af samarbejdet mellem skoler, ungdomsuddannelser, kommuner, erhvervsliv og os i UUV. UUV vil blive ved med at skabe transparens omkring tal på ungeområdet så vi kommunalt og lokalt kan følge udviklingen. Det har ligget i UUV's DNA siden 2004 og det vil vi bære med ind i de kommunale ungeindsatser.

Talmaterialet kan ses på www.uuv.dk - God fornøjelse med dette års Tal på Vejen 2019

Mark Jensen
Centerleder, UUV Køge Bugt.

Uddannelsesvalg 2019 UUV Køge Bugt

Tabel 1 og 2 viser uddannelsesvalgene i UUV Køge Bugts område fra 2016 til 2019. Tabel 1 viser tallene for elever, der har afsluttet 9. klasses trin og tabel 2 elever, der har afsluttet 10. klasses trin.

Tabel 1 og Tabel 2 omfatter uddannelsesvalget for alle elever i folkeskoler og privatskoler, både normal- og specialklasseleverne.

Tabel 1 - Uddannelsesvalg 9. klasse UUV Køge Bugt

Uddannelsesvalg	9.klasse 2016		9.klasse 2017		9.klasse 2018		9.klasse 2019	
	Antal	Procent	Antal	Procent	Antal	Procent	Antal	Procent
10. klasse i alt	786	40,8%	745	39,2%	711	39%	801	40,4%
Erhvervsuddannelser	176	9,1%	183	9,6%	135	7,4%	174	8,8%
Gymnasiale uddannelser	892	46,3%	945	49,7%	908	49,8%	942	47,5%
Andre ungdomsudd.¹	10	0,5%	2	0,1%	4	0,2%	34	1,7%
Andet²	61	3,2%	27	1,4%	66	3,6%	31	1,6%
TOTAL	1925	100,0%	1902	100,0%	1824	100,0%	1982	100%

1. STU, EGU, KUU, FGU (2019)

2. Produktionsskole (16-19), Ophold i udlandet, Går ikke direkte i uddannelse.

Tabel 2 - Uddannelsesvalg 10. klasse UUV Køge Bugt

Uddannelsesvalg	10.klasse 2016		10.klasse 2017		10.klasse 2018		10.klasse 2019	
	Antal	Procent	Antal	Procent	Antal	Procent	Antal	Procent
Erhvervsuddannelser	147	34,8%	144	31,6%	156	40,3%	142	37,5%
Gymnasiale uddannelser	243	57,6%	280	61,5%	188	48,6%	214	56,5%
Andre ungdomsudd.¹	16	3,8%	5	1,1%	2	0,5%	17	4,5%
Andet²	16	3,8%	26	5,7%	33	8,5%	6	1,6%
TOTAL	422	100,0%	455	100,0%	387	100,0%	379	100%

1. STU, EGU, KUU, FGU (2019)

2. Produktionsskole (16-19), Ophold i udlandet, Går ikke direkte i uddannelse.

I år havde vi et lille fald af unge, der valgte erhvervsuddannelse efter 10. klasse dog stadig højere søgning end tilbage i 2017. I 9. klasse ses der en stigning i valg af erhvervsuddannelser i 2019.

De elever, som tæller i *Andet* kategorien, er en meget blandet gruppe. En del er unge, som er taget på high school ophold i udlandet, en del er startet på et arbejdsforløb efter sommerferien og få andre er uafklaret i forhold til deres uddannelsesplan. Alle disse unge følges nøje af UU-vejlederen (den kommunale ungeindsats), ligesom deres uddannelsesplan løbende revideres, med det mål at den unge bliver klar til at starte på en ungdomsuddannelse snarest muligt.

Uddannelsesvalg i Køge Kommune

Tabel 3 og 4 viser uddannelsesønskerne i 2019 sammenlignet med 2017 og 2018 for elever, der har afsluttet 9. henholdsvis 10. klasse på en skole i Køge Kommune. Specialklasseeleverne er også indeholdt i data.

Tabel 3 - Uddannelsesønsker 2017, 2018 og 2019 for elever, der har afgangsskole fra 9. klasse i Køge Kommune

	9.klasse 2017		9.klasse 2018		9.klasse 2019	
	Antal	Procent	Antal	Procent	Antal	Procent
10. klasse	273	33,8%	281	39,1%	332	41,6%
Erhvervsuddannelser	91	11,3%	69	9,6%	75	9,4%
Gymnasiale uddannelser	436	54,0%	351	48,8%	369	46,2%
Andre ungdomsudd. ¹	4	0,5%	1	0,1%	14	1,8%
Andet ²	4	0,5%	17	2,4%	8	1%
Total	808	100,0%	719	100%	798	100%

1) STU, EGU og Produktionskole
2) Ophold i udlandet, går ikke direkte i uddannelse

Tabel 4 - Uddannelsesønsker 2017, 2018 og 2019 for elever, der har afgangsskole fra 10. klasse i Køge Kommune

	10.klasse 2017		10.klasse 2018		10.klasse 2019	
	Antal	Procent	Antal	Procent	Antal	Procent
Erhvervsuddannelser	59	36,2%	75	55,6%	61	55%
Gymnasiale uddannelser	93	57,1%	50	37%	43	38,7%
Andre ungdomsudd. ¹	3	1,8%	3	2,2%	6	5,4%
Andet ²	8	4,9%	7	5,2%	1	0,9%
Total	163	100,0%	135	100%	111	100%

1) STU og EGU og produktionskole
2) Ophold i udlandet, går ikke direkte i uddannelse



Tabel 5 og 6 viser, uddannelsesønskerne for 9. og 10. klassetrin i 2017, 2018 og 2019 for elever på skoler i Køge Kommune. Uddannelsesønskerne er fordelt på de enkelte uddannelsesretninger

Tabel 5 - Uddannelsesønsker 2017, 2018 og 2019 for elever i 9. klasse på skoler i Køge Kommune

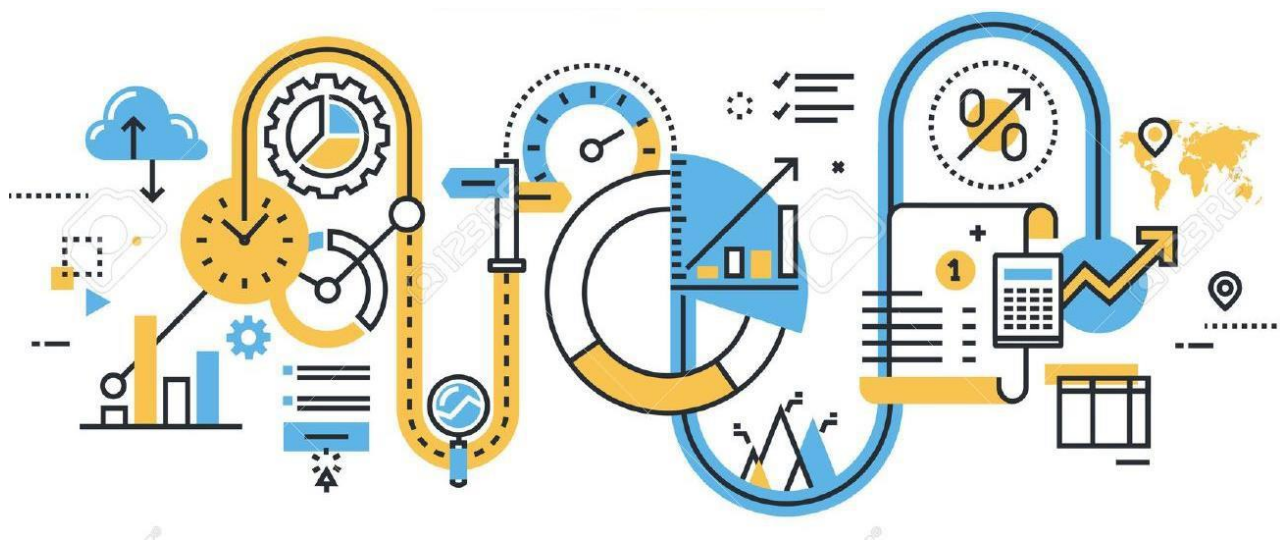
	9.klasse 2017		9.klasse 2018		9.klasse 2019	
	Antal	Procent	Antal	Procent	Antal	Procent
Grundskolen	273	33,8%	281	39,1%	332	41,6%
10. klasse - andet	8	1,0%	6	0,8%	11	1,4%
10. klasse - efterskole	157	19,4%	188	26,1%	205	25,7%
10. klasse - folkeskole	106	13,1%	85	11,8%	112	14%
10. klasse - privat	2	0,2%	1	0,1%	4	0,5%
Erhvervsuddannelser	91	11,3%	69	9,6%	75	9,4%
Fødevarer, jordbrug og oplevelser	9	1,1%	5	0,7%	6	0,8%
Kontor, handel og forretningsservice	22	2,7%	17	2,4%	23	2,9%
Omsorg, sundhed og pædagogik	12	1,5%	7	9,7%	7	0,9%
Teknologi, byggeri og transport	48	5,9%	40	5,6%	39	4,9%
Gymnasiale uddannelser	436	54,0%	351	48,8%	369	46,2%
HF	2	0,2%	2	0,3%	8	1%
HHX	105	13,0%	73	10,2%	91	11,4%
HTX	41	5,1%	48	6,7%	28	3,5%
STX	288	35,6%	228	31,7%	242	30,3%
Andre ungdomsuddannelser¹	4	0,5%	1	0,1%	14	1,8%
FGU	4	0,5%	1	0,1%	11	1,4%
STU	0	0,0%	0	0,0%	3	0,4%
Andet	4	0,5%	17	2,4%	8	1%
Andre uddannelser	2	0,2%	4	0,6%	1	0,1%
Går ikke direkte i uddannelse	2	0,2%	10	1,4%	6	0,8%
Ophold i udlandet	0	0,0%	3	0,4%	1	0,1%
Total	808	100,0%	719	100%	798	100%

1: FGU: Bagudrettet summering af EGU, KUU, Produktionsskoler

Tabel 6 - Uddannelsesønsker 2017, 2018 og 2019 for elever i 10. klasse på skoler i Køge Kommune

	10.klasse 2017		10.klasse 2018		10.klasse 2019	
	Antal	Procent	Antal	Procent	Antal	Procent
Erhvervsuddannelser	59	38,6%	75	55,6%	61	55%
Fødevarer, jordbrug og oplevelser	7	4,6%	2	1,5%	4	3,6%
Kontor, handel og forretningsservice	13	8,5%	25	18,5%	19	17,1%
Omsorg, sundhed og pædagogik	18	11,8%	23	17%	16	14,4%
Teknologi, byggeri og transport	21	13,7%	24	17,8%	22	19,8%
Gymnasiale uddannelser	93	60,8%	50	37%	43	38,7%
HF	24	15,7%	18	13,3%	9	8,1%
HHX	27	17,6%	13	9,6%	11	9,9%
HTX	11	7,2%	2	1,5%	5	4,5%
STX	31	20,3%	17	12,6%	18	16,2%
Andre ungdomsuddannelser	8	%	3	2,2%	6	5,4%
FGU	5	3,3%	3	2,2%	6	5,4%
STU	3	2%	0	0,0%	0	0,0%
Andet	3	2%	7	5,2%	1	0,9%
Andre uddannelser	0	0,0%	1	0,7%	0	0,0%
Går ikke direkte i uddannelse	3	2%	5	3,7%	1	0,9%
Ophold i udlandet	0	0,0%	1	0,7%	0	0,0%
Total	153	100,0%	135	100%	111	100%

1: FGU: Bagudrettet summering af EGU, KUU, Produktionsskoler



Uddannelsesvalg på skoler i Køge Kommune

Herunder ses uddannelsesvalgene fordelt på de enkelte skoler. Tallene fra 2018 er taget med som sammenligning. Tallene er i tabel 7 grupperet hvor de i tabel 8 er udspecificeret.

Tabel 7 - Uddannelsesønsker 2018 og 2019 for elever på 9. og 10. klassetrin på skoler i Køge Kommune. Skoler med blå markering er privatskoler/friskoler. *Specialklasselever er ikke talt med.*

Skole	Klasse	Uddannelsesønske	2018		2019	
			Antal	Procent	Antal	Procent
Asgård Skole	9. klasse	10. klasse	22	37,9%	31	50,8%
		Erhvervsuddannelser	4	6,9%	2	3,3%
		Gymnasiale uddannelser	32	55,2%	28	45,9%
		Andre ungdomsuddannelser	0	0,0%	0	0,0%
		Andet	0	0,0%	0	0,0%
	Total		58	100%	61	100%
Billesborgskolen	9. klasse	10. klasse	12	57,1%	6	33,3%
		Erhvervsuddannelser	0	0,0%	1	5,6%
		Gymnasiale uddannelser	9	42,9%	11	61,1%
		Andre ungdomsuddannelser	0	0,0%	0	0,0%
		Andet	0	0,0%	0	0,0%
	Total		21	100%	18	100%
Borup Privatskole	9. klasse	10. klasse	7	36,8%	4	21,1%
		Erhvervsuddannelser	0	0,0%	1	5,3%
		Gymnasiale uddannelser	12	63,2%	14	73,7%
		Andre ungdomsuddannelser	0	0,0%	0	0,0%
		Andet	0	0,0%	0	0,0%
	Total		19	100%	19	100%
Borup Skole	9. klasse	10. klasse	28	50%	31	60,8%
		Erhvervsuddannelser	7	12,5%	3	5,9%
		Gymnasiale uddannelser	19	33,9%	16	31,4%
		Andre ungdomsuddannelser	0	0,0%	0	0,0%
		Andet	2	3,6%	1	2%
	Total		56	100%	51	100%
Ejby Skole	9. klasse	10. klasse	15	30%	24	58,5%
		Erhvervsuddannelser	8	16%	2	4,9%
		Gymnasiale uddannelser	26	52%	15	36,6%
		Andre ungdomsuddannelser	0	0,0%	0	0,0%
		Andet	1	2%	0	0,0%
	Total		50	100%	41	100%
Ellemarkskolen	9. klasse	10. klasse	17	39,5%	21	30%
		Erhvervsuddannelser	4	9,3%	6	8,6%
		Gymnasiale uddannelser	22	51,2%	43	61,4%
		Andre ungdomsuddannelser	0	0,0%	0	0,0%
		Andet	0	0,0%	0	0,0%
	Total		43	100%	70	100%

Skole	Klasse	Uddannelsesønske	2018		2019	
			Antal	Procent	Antal	Procent
Campus Køge	10. klasse	10. klasse	0	0,0%	3	2,9%
		Erhvervsuddannelser	74	58,7%	61	58,7%
		Gymnasiale uddannelser	48	38,1%	39	37,5%
		Andre ungdomsuddannelser	0	0,0%	0	0,0%
		Andet	4	3,2%	1	1%
	Total		126	100%	104	100%
Hastrupskolen	9. klasse	10. klasse	27	64,3%	15	28,8%
		Erhvervsuddannelser	1	2,4%	6	11,5%
		Gymnasiale uddannelser	12	28,6%	28	53,8%
		Andre ungdomsuddannelser	0	0,0%	1	1,9%
		Andet	2	4,8%	2	3,8%
	Total		42	100%	52	100%
Herfølge Privatskole	9. klasse	10. klasse	5	35,7%	4	25%
		Erhvervsuddannelser	2	14,3%	1	6,25%
		Gymnasiale uddannelser	6	42,9%	11	68,8%
		Andre ungdomsuddannelser	0	0,0%	0	0,0%
		Andet	1	7,1%	0	0,0%
	Total		14	100%	16	100%
Herfølge Skole	9. klasse	10. klasse	29	53,7%	28	53,8%
		Erhvervsuddannelser	5	9,3%	11	21,6%
		Gymnasiale uddannelser	20	37%	11	21,6%
		Andre ungdomsuddannelser	0	0,0%	1	1,9%
		Andet	0	0,0%	1	1,9%
	Total		54	100%	52	100%
Holmebækskolen	9. klasse	10. klasse	5	22,7%	19	37,3%
		Erhvervsuddannelser	5	22,7%	10	19,6%
		Gymnasiale uddannelser	10	45,5%	16	31,4%
		Andre ungdomsuddannelser	0	0,0%	5	9,8%
		Andet	2	9,1%	1	2%
	Total		22	100%	51	100%
Højelse Skole	9. klasse	10. klasse	10	38,5%	9	45%
		Erhvervsuddannelser	4	15,4%	3	15%
		Gymnasiale uddannelser	10	38,5%	7	35%
		Andre ungdomsuddannelser	0	0,0%	1	5%
		Andet	2	7,7%	0	0,0%
	Total		26	100%	20	100%
Kirstinedalsskolen	9. klasse	10. klasse	10	19,2%	28	51,9%
		Erhvervsuddannelser	8	15,4%	4	7,4%
		Gymnasiale uddannelser	34	65,4%	21	38,9%
		Andre ungdomsuddannelser	0	0,0%	0	0,0%
		Andet	0	0,0%	1	1,9%
	Total		52	100%	54	100%

Skole	Klasse	Uddannelsesønske	2018		2019	
			Antal	Procent	Antal	Procent
Køge Lille Skole	9. klasse	10. klasse	9	60%	14	60,9%
		Erhvervsuddannelser	0	0,0%	2	8,7%
		Gymnasiale uddannelser	6	40%	7	30,4%
		Andre ungdomsuddannelser	0	0,0%	0	0,0%
		Andet	0	0,0%	0	0,0%
	Total		15	100%	23	100%
Køge Private Realskole	9. klasse	10. klasse	15	25,4%	15	21,7%
		Erhvervsuddannelser	2	3,4%	1	1,4%
		Gymnasiale uddannelser	40	67,8%	53	76,8%
		Andre ungdomsuddannelser	0	0,0%	0	0,0%
		Andet	1	1,7%	0	0,0%
	Total		59	100%	69	100%
Sct. Nicolai Skole	9. klasse	10. klasse	15	31,9%	21	44,7%
		Erhvervsuddannelser	1	2,1%	2	4,3%
		Gymnasiale uddannelser	31	66%	23	48,9%
		Andre ungdomsuddannelser	0	0,0%	0	0,0%
		Andet	0	0,0%	1	2,1%
	Total		47	100%	47	100%
Skovboskolen	9. klasse	10. klasse	25	40,3%	15	25,4%
		Erhvervsuddannelser	9	14,5%	14	23,7%
		Gymnasiale uddannelser	28	45,2%	29	49,2%
		Andre ungdomsuddannelser	0	0,0%	0	0,0%
		Andet	0	0,0%	1	1,7%
	Total		62	100%	59	100%
Søndre Skole	9. klasse	10. klasse	21	46,7%	15	35,7%
		Erhvervsuddannelser	2	4,4%	3	7,1%
		Gymnasiale uddannelser	22	48,9%	24	57,1%
		Andre ungdomsuddannelser	0	0,0%	0	0,0%
		Andet	0	0,0%	0	0,0%
	Total		45	100%	42	100%
Vemmedrupskolen	9. klasse	10. klasse	7	26,9%	16	53,3%
		Erhvervsuddannelser	7	26,9%	3	10%
		Gymnasiale uddannelser	12	46,2%	11	36,7%
		Andre ungdomsuddannelser	0	0,0%	0	0,0%
		Andet	0	0,0%	0	0,0%
	Total		26	100%	30	100%

Tabel 8 - Uddannelsesønsker i 2018 og 2019 for elever på 9. og 10. klassetrin på skoler i Køge Kommune. Skoler med blå markering er privatskoler/friskoler. *Specialklasselever er ikke talt med.*

Skole	2018		2019	
	Antal	Procent	Antal	Procent
Asgård Skole	58	100%	61	100%
10. klasse andet	0	0,0%	0	0,0%
10. klasse efterskole	14	24,1%	18	29,5%
10. klasse folkeskole	7	12,1%	13	21,3%
Fødevarer, jordbrug og oplevelser	1	1,7%	0	0,0%
Går ikke direkte i uddannelse	1	1,7%	0	0,0%
HHX	6	10,3%	6	9,8%
HTX	2	3,4%	3	4,9%
Kontor, handel og forretningsservice	1	1,7%	1	1,6%
Omsorg, sundhed og pædagogik	0	0,0%	1	1,6%
HF	0	0,0%	1	1,6%
STX	24	41,4%	18	29,5%
Teknologi, byggeri og transport	2	3,4%	0	0,0%
Billesborgskolen	21	100%	18	100%
10. klasse efterskole	11	52,4%	4	22,2%
10. klasse folkeskole	1	4,8%	2	11,1%
HHX	2	9,5%	3	16,7%
HTX	1	4,8%	1	5,6%
Kontor, handel og forretningsservice	0	0,0%	1	5,6%
STX	6	28,6%	7	38,9%
Teknologi, byggeri og transport	0	0,0%	0	0,0%
Borup Privatskole	19	100%	19	100%
10. klasse efterskole	4	21,1%	2	10,5%
10. klasse folkeskole	2	10,5%	0	0,0%
10. klasse privatskole	1	5,3%	2	10,5%
Fødevarer, jordbrug og oplevelser	0	0,0%	0	0,0%
HHX	2	10,5%	4	21,1%
HTX	3	15,8%	2	10,5%
Kontor, handel og forretningsservice	0	0,0%	0	0,0%
STX	7	36,8%	8	42,1%
Teknologi, byggeri og transport	0	0,0%	1	5,3%
Borup Skole	56	100%	51	100%
10. klasse efterskole	18	32,1%	21	41,2%
10. klasse folkeskole	10	17,9%	9	17,6%
10. klasse privatskole	0	0,0%	1	2%
Fødevarer, jordbrug og oplevelser	1	1,8%	1	2%
HHX	2	3,6%	3	5,9%
HTX	6	10,7%	3	5,9%
Kontor, handel og forretningsservice	2	3,6%	1	2%
Omsorg, sundhed og pædagogik	1	1,8%	0	0,0%
Ophold i udlandet	1	1,8%	0	0,0%
Går ikke direkte i uddannelse	0	0,0%	1	2%
STX	11	19,6%	10	19,6%
Teknologi, byggeri og transport	3	5,4%	1	2%

Skole	2018		2019	
	Antal	Procent	Antal	Procent
Ejby Skole	50	100%	41	100%
10. klasse efterskole	12	24%	11	26,8%
10. klasse folkeskole	3	6%	13	31,7%
10. klasse privatskole	0	0,0%	0	0,0%
HF	1	2%	0	0,0%
HHX	2	4%	4	9,8%
HTX	8	16%	2	4,9%
STX	15	30%	9	22%
Omsorg, sundhed og pædagogik	1	2%	0	0,0%
Kontor, handel og forretningsservice	2	4%	0	0,0%
Teknologi, byggeri og transport	5	10%	2	4,9%
Ophold i udlandet	1	2%	0	0,0%
Ellemarkskolen	43	100%	70	100%
10. klasse efterskole	10	23,3%	15	21,4%
10. klasse folkeskole	10	23,3%	6	8,6%
Fødevarer, jordbrug og oplevelser	0	0,0%	0	0,0%
Omsorg, sundhed og pædagogik	0	0,0%	1	1,4%
HHX	7	16,3%	8	11,4%
HTX	1	2,3%	3	4,3%
HF	0	0,0%	1	1,4%
Kontor, handel og forretningsservice	0	0,0%	1	1,4%
STX	14	32,6%	31	44,3%
Teknologi, byggeri og transport	4	9,3%	4	5,7%



Skole	2018		2019	
	Antal	Procent	Antal	Procent
Campus Køge - 10. klasse	125	100%	104	100%
Fødevarer, jordbrug og oplevelser	2	1,6%	4	3,8%
Går ikke direkte i uddannelse	2	1,6%	4	3,8%
HF	18	14,4%	9	8,7%
HHX	13	10,4%	11	15,7%
HTX	2	1,6%	3	2,9%
Kontor, handel og forretningsservice	25	20%	19	18,3%
Omsorg, sundhed og pædagogik	22	17,6%	16	15,4%
Produktionsskole	1	0,8%	0	0,0%
STX	15	12%	16	15,4%
Ophold i udlandet	1	0,8%		
Teknologi, byggeri og transport	24	19,2%	22	21,2%
Hastrupskolen	42	100%	52	100%
10. klasse efterskole	17	40,5%	10	19,2%
10. klasse folkeskole	10	23,8%	5	9,6%
Fødevarer, jordbrug og oplevelser	0	0,0%	0	0,0%
Andre uddannelser	2	4,8%	1	1,9%
Går ikke direkte i uddannelse	0	0,0%	1	1,9%
HF	0	0,0%	1	1,9%
HHX	3	7,1%	5	9,6%
HTX	2	4,8%	2	3,8%
FGU	0	0,0%	1	1,9%
Kontor, handel og forretningsservice	0	0,0%	1	1,9%
Omsorg, sundhed og pædagogik	1	2,4%	1	1,9%
STX	7	16,7%	20	38,5%
Teknologi, byggeri og transport	0	0,0%	4	7,7%
Herfølge Privatskole	14	100%	16	100%
10. klasse efterskole	3	21,4%	4	25%
10. klasse folkeskole	2	14,3%	0	0,0%
10. klasse privatskole	0	0,0%	0	0,0%
HHX	2	14,3%	3	18,8%
HTX	0	0,0%	0	0,0%
Omsorg, sundhed og pædagogik	1	7,1%	0	0,0%
STX	4	28,6%	8	50%
Teknologi, byggeri og transport	1	7,1%	1	6,3%

Skole	2018		2019	
	Antal	Procent	Antal	Procent
Herfølge Skole				
9. klasse	54	100%	52	100%
10. klasse Andet	6	11,1%	2	3,8%
10. klasse efterskole	15	27,8%	14	26,9%
10. klasse folkeskole	8	14,8%	12	23,1%
Går ikke direkte i uddannelse	0	0,0%	0	0,0%
Ophold i udlandet	0	0,0%	1	1,9%
FGU	0	0,0%	1	1,9%
HHX	2	3,7%	2	3,8%
HTX	2	3,7%	3	
HF	0	0,0%	1	1,9%
Fødevarer, jordbrug og oplevelser	1	1,9%	3	5,8%
Kontor, handel og forretningsservice	1	1,9%	2	3,8%
Omsorg, sundhed og pædagogik	0	0,0%	1	1,9%
STX	16	29,6%	5	9,6%
Teknologi, byggeri og transport	3	5,6%	5	9,6%
Holmebækskolen	22	100%	51	100%
10. klasse efterskole	5	22,7%	9	17,6%
10. klasse folkeskole	0	0,0%	4	7,8%
10. klasse andet	0	0,0%	6	11,8%
HHX	5	22,7%	2	3,9%
HTX	0	0,0%	1	2%
FGU	0	0,0%	4	7,8%
Kontor, handel og forretningsservice	1	4,5%	3	5,9%
Omsorg, sundhed og pædagogik	1	4,5%	2	3,9%
STU	0	0,0%	1	2%
STX	5	22,7%	13	25,5%
Går ikke direkte i uddannelse	2	9,1%	1	2%
Teknologi, byggeri og transport	3	13,6%	5	9,8%
Højelse Skole	26	100%	20	100%
10. klasse efterskole	4	15,4%	4	20%
10. klasse folkeskole	6	23,1%	5	25%
Andre uddannelser	2	7,7%	0	0,0%
FGU	0	0,0%	1	5%
HF	0	0,0%	1	5%
HHX	1	3,8%	3	15%
HTX	2	7,7%	0	0,0%
Kontor, handel og forretningsservice	2	7,7%	0	0,0%
STX	7	26,9%	3	15%
Teknologi, byggeri og transport	2	7,7%	3	15%
Kirstinedalsskolen	52	100%	54	100%
10. klasse efterskole	4	7,7%	8	14,8%
10. klasse folkeskole	6	11,5%	20	37%
HF	0	0,0%	0	0,0%
HHX	8	15,4%	3	5,6%
HTX	8	15,4%	1	1,9%
Går ikke direkte i uddannelse	0	0,0%	1	1,9%

Kontor, handel og forretningsservice	1	1,9%	2	3,7%
Omsorg, sundhed og pædagogik	0	0,0%	0	0,0%
STX	18	34,6%	17	31,5%
Teknologi, byggeri og transport	7	13,5%	2	3,7%



Skole	2018		2019	
	Antal	Procent	Antal	Procent
Køge Lille Skole	15	100%	23	100%
10. klasse efterskole	8	53,3%	13	56,5%
10. klasse folkeskole	1	6,7%	1	4,3%
Kontor, handel og forretningsservice	0	0,0%	1	4,3%
HHX	1	6,7%	0	0,0%
HTX	2	13,3%	0	0,0%
STX	3	20%	7	30,4%
Teknologi, byggeri og transport	0	0,0%	1	4,3%
Køge Private Realskole				
9. klasse	58	100%	69	100%
10. klasse efterskole	13	22,4%	14	20,3%
10. klasse folkeskole	2	3,4%	1	1,4%
HHX	9	15,5%	13	18,8%
HTX	4	6,9%	2	2,9%
HF	0	0,0%	1	1,4%
Kontor, handel og forretningsservice	0	0,0%	0	0,0%
Omsorg, sundhed og pædagogik	0	0,0%	0	0,0%
Ophold i udlandet	1	1,7%	0	0,0%
STX	27	46,6%	37	53,6%
Teknologi, byggeri og transport	2	3,4%	1	1,4%
Sct. Nicolai Skole	47	100%	47	100%
10. klasse efterskole	9	19,1%	16	34%
10. klasse privat	0	0,0%	1	2,1%
10. klasse folkeskole	6	12,8%	4	8,5%
Går ikke direkte i uddannelse	0	0,0%	1	2,1%
HHX	5	10,6%	6	12,8%
HTX	0	0,0%	2	4,3%
Kontor, handel og forretningsservice	1	2,1%	0	0,0%
HF	1	2,1%	2	4,3%
STX	25	53,2%	13	27,7%
Teknologi, byggeri og transport	0	0,0%	2	4,3%

Skole	2018		2019	
	Antal	Procent	Antal	Procent
Skovboskolen	62	100%	59	100%
10. klasse efterskole	20	32,3%	11	18,6%
10. klasse folkeskole	5	8,1%	4	6,8%
Går ikke direkte i uddannelse	0	0,0%	1	1,7%
HHX	7	11,3	14	23,7%
HTX	5	8,1%	2	3,4%
Fødevarer, jordbrug og oplevelser	0	0,0%	1	1,7%
Kontor, handel og forretningsservice	2	3,2%	7	11,9%
Omsorg, sundhed og pædagogik	1	1,6%	1	1,7%
Ophold i udlandet	0	0,0%	0	0,0%
STX	16	25,8%	13	22%
Teknologi, byggeri og transport	6	9,7%	5	8,5%
Søndre Skole	45	100%	42	100%
10. klasse efterskole	14	31,1%	11	26,2%
10. klasse folkeskole	7	15,6%	4	9,5%
Fødevarer, jordbrug og oplevelser	1	2,2%	0	0,0%
Går ikke direkte i uddannelse	0	0,0%	0	0,0%
HHX	7	15,6%	8	19%
HTX	1	2,2%	0	0,0%
Kontor, handel og forretningsservice	0	0,0%	2	4,8%
Produktionsskole	0	0,0%	0	0,0%
STX	14	31,1%	16	38,1%
Teknologi, byggeri og transport	1	2,2%	1	2,4%
Vemmedrupskolen	26	100%	30	100%
10. klasse efterskole	5	19,2%	11	36,7%
10. klasse folkeskole	2	7,7%	5	16,7%
10. klasse privatskole	0	0,0%	0	0,0%
Fødevarer, jordbrug og oplevelser	1	3,8%	1	3,3%
HHX	2	7,7%	4	13,3%
HTX	1	3,8%	1	3,3%
Kontor, handel og forretningsservice	4	15,4%	1	3,3%
Ophold i udlandet	0	0,0%	0	0,0%
STX	9	34,6%	6	20%
Teknologi, byggeri og transport	1	3,8%	1	3,3%

Uddannelsesparat 8.klasse

I årets udgave af Tal på Vejen har vi valgt at medtage data på elever fra 8.klasses uddannelsesparathed i stedet for afgangseleverne. Det at være uddannelsesparat er en proces med eleverne, som påbegyndes i 8.klasse. Elevernes vurderes på de personlige, sociale og faglige forudsætninger.

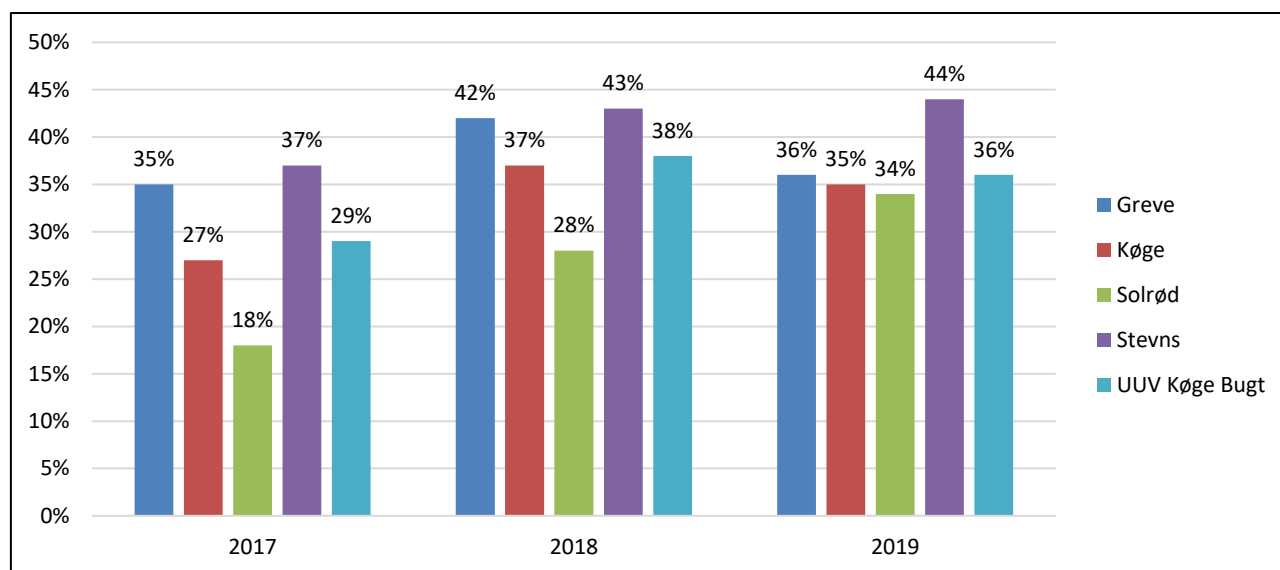
Vejlederen introducerer uddannelsesparathedsvurderingerne i 8.klasse og fortæller om det at være uddannelsesparat til både elever og forældre, så de er bekendte med forudsætningerne for at være uddannelsesparat til en ønsket ungdomsuddannelse. Eleven kan arbejde med sin uddannelsesparathed gennem ændret adfærd på det personlige og/eller sociale plan eller ved en øget faglig indsats. Ofte kan eleven dog også gennem vejledningsindsatsen få interesse for andre uddannelsesområder, hvor eleven har forudsætningerne for at blive vurderet uddannelsesparat. Uddannelsesparathedsvurderingerne er en løbende proces, hvor eleverne følges tæt af skole og vejleder. Der udarbejdes en individuel plan for elever der er ikke-uddannelsesparate for at støtte dem i processen.

Herunder ses Tabel 9 med udviklingen i de fire kommuner ved de sidste tre uddannelsesparathedsvurderinger i 8.klasse. Kommunen er et udtryk for der hvor skolen er placeret og ikke elevens bopæl.

Tabel 9 - Oversigt 8.klasses uddannelsesparathed. UP: Uddannelsesparat, IUP: Ikke uddannelsesparat

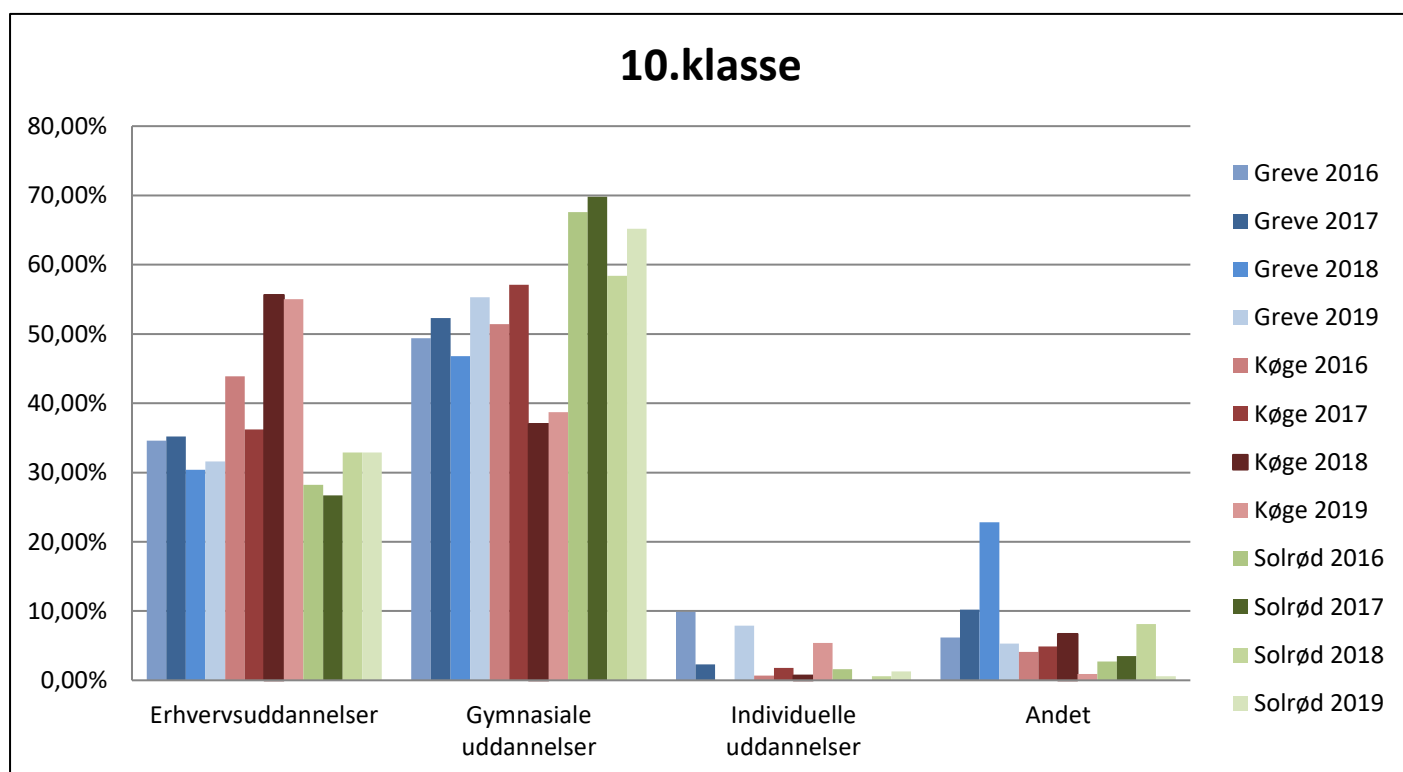
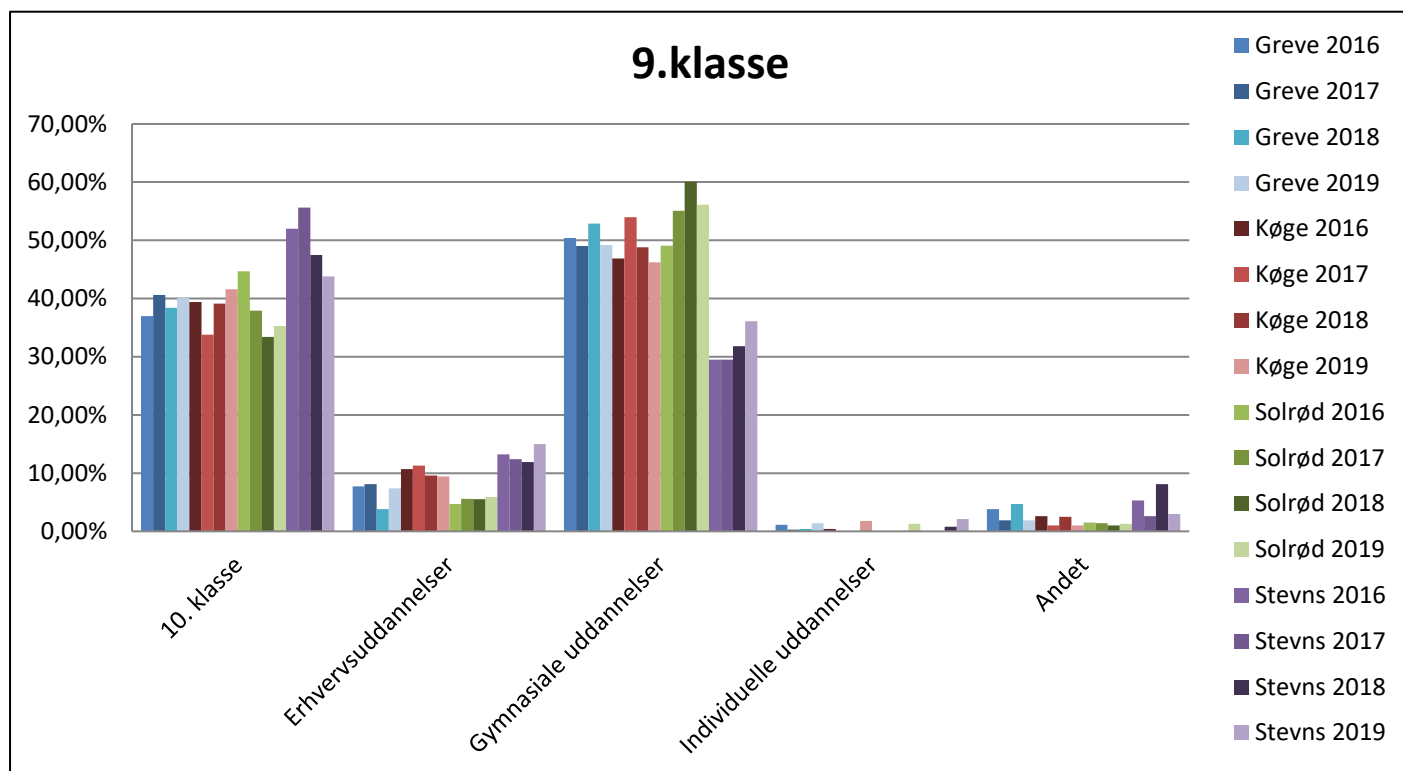
År	2017				2018				2019			
	Kommune	UP	IUP	I alt	% IUP	UP	IUP	I alt	% IUP	UP	IUP	I alt
Greve	392	208	600	35%	385	278	663	42%	411	227	638	36%
Køge	574	213	787	27%	539	315	854	37%	525	280	805	35%
Solrød	268	59	327	18%	230	89	319	28%	233	122	335	34%
Stevns	147	85	232	37%	136	101	237	43%	139	109	248	44%
UUV Køge Bugt	1381	565	1946	29%	1290	784	2074	38%	1308	738	2046	36%

I år har der været et samlet fald i antallet af elever der vurderes ikke-uddannelsesparat. Procentvis er den samlede IUP fra 38% i 2018 til 36% i 2019.



Andelen af ikke uddannelsesparate elever i 8. klasse

Uddannelsesvalg sammenlignet på tværs af kommuner 2016, 2017, 2018 og 2019

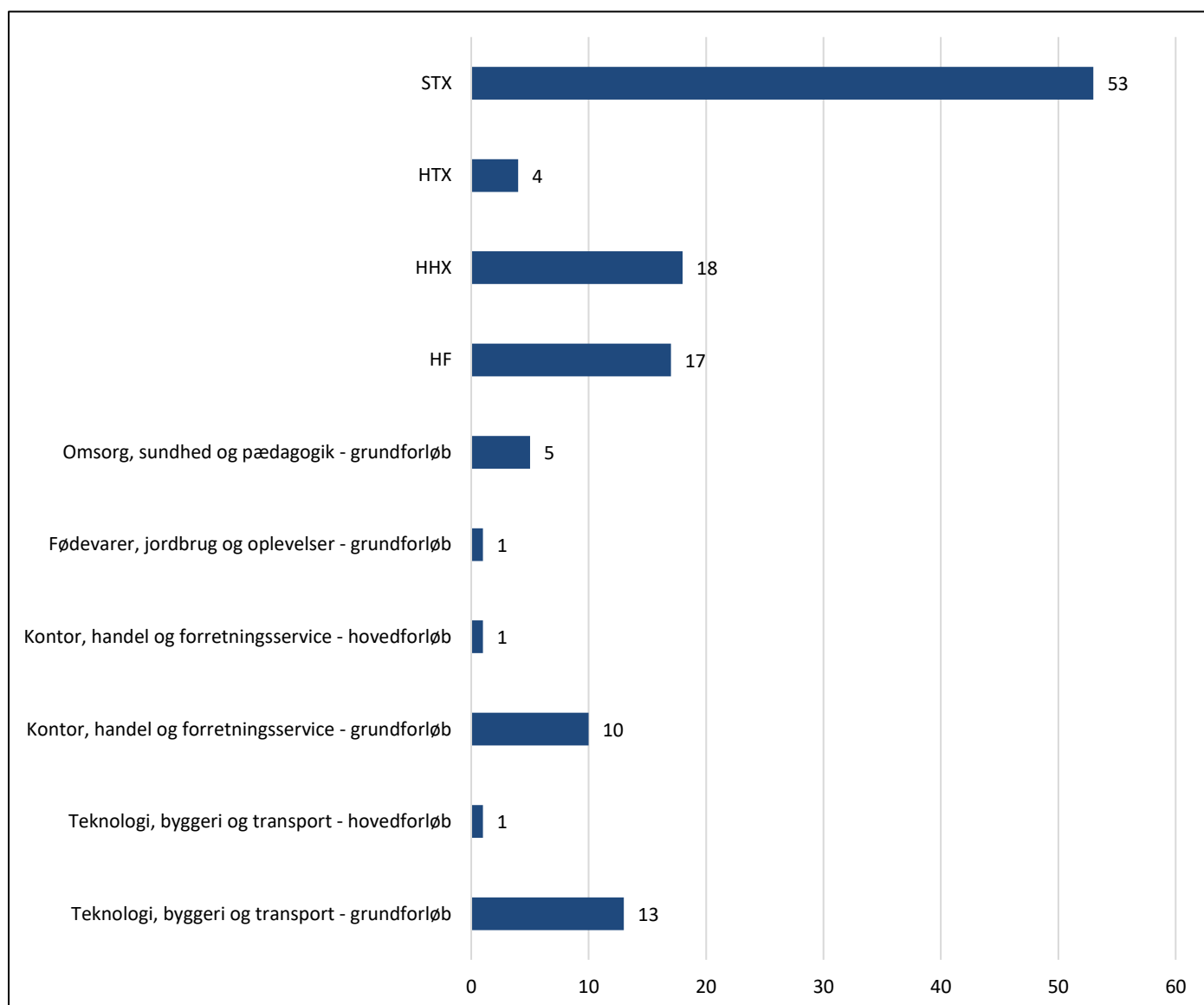


Afgangselever 2018 – frafald fra ungdomsuddannelserne

UUV Køge Bugt havde 2.124 afgangselever i sommeren 2018, som modtog vejledning fra UUV Køge Bugt. Der har fra denne gruppe været 123 unge, der har haft et frafald eller omvalg i perioden 1. august 2018 til 31. december 2018. Totalt har der været 197 frafald. Når vi opgør frafald, er der både tale om frafald og omvalg, idet der i begge tilfælde er tale om et skift i uddannelse, hvor UUV har ansvaret for at vejlede den unge videre.

UUV's fortsatte mål er, at elevernes uddannelsesvalg efter grundskolen bliver så sikkert, at frafald og omvalg mindskes. Sidste år faldt 6,4 % af eleverne fra ungdomsuddannelserne i det første halve år - i år er tallet 5,8 %. Det er altså lavere end i 2017.

Tabel 9 - Afgangselever 2018 - frafald fordelt på uddannelser



Summeres tallene i ovenstående tabel fordeler frafaldene sig med 31 fra erhvervsuddannelserne og 92 fra de gymnasiale uddannelser. Tabel 9 viser frafaldene i procent af antal afgangselever, der i det pågældende år søgte optagelse på den givne uddannelse.

Tabel 10 - Afgangselevs frafald det første halve år efter grundskolen

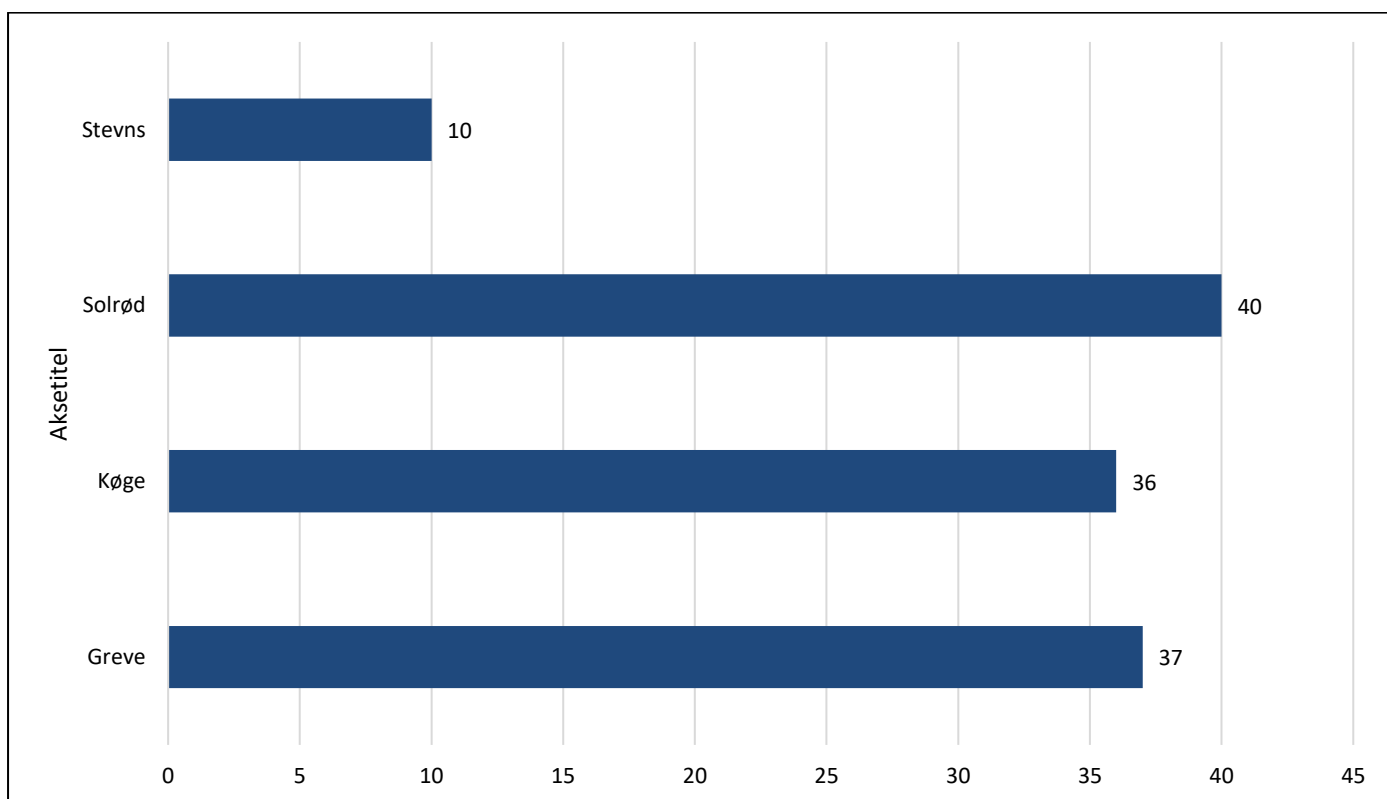
	2015			2016			2017			2018		
	Antal Frafald	Antal ansøgere	%	Antal Frafald	Antal ansøgere	%	Antal Frafald	Antal ansøgere	%	Antal Frafald	Antal ansøgere	%
Erhvervs- uddannelser	43	257	16,7%	57	320	17,8%	43	420	10,2%	31	291	10,6%
Gymnasiale uddannelser	88	1166	7,5%	58	1135	5,1%	103	972	10,6%	92	1096	8,3%
Andre ungdomsudd.	1	20	5,0%	1	26	3,8%	-	-	-	-	-	-

Afgangselever 2018 - frafald fordelt på kommuner og skoler.

Herunder i tabel 10 ses, hvordan de 123 afgangselever fra 2018, der er faldet fra i perioden 1/8-2018 – 31/12-2018, fordeler sig på kommuner. Eleverne er tilknyttet den kommune, hvor deres afgangsskole er placeret.

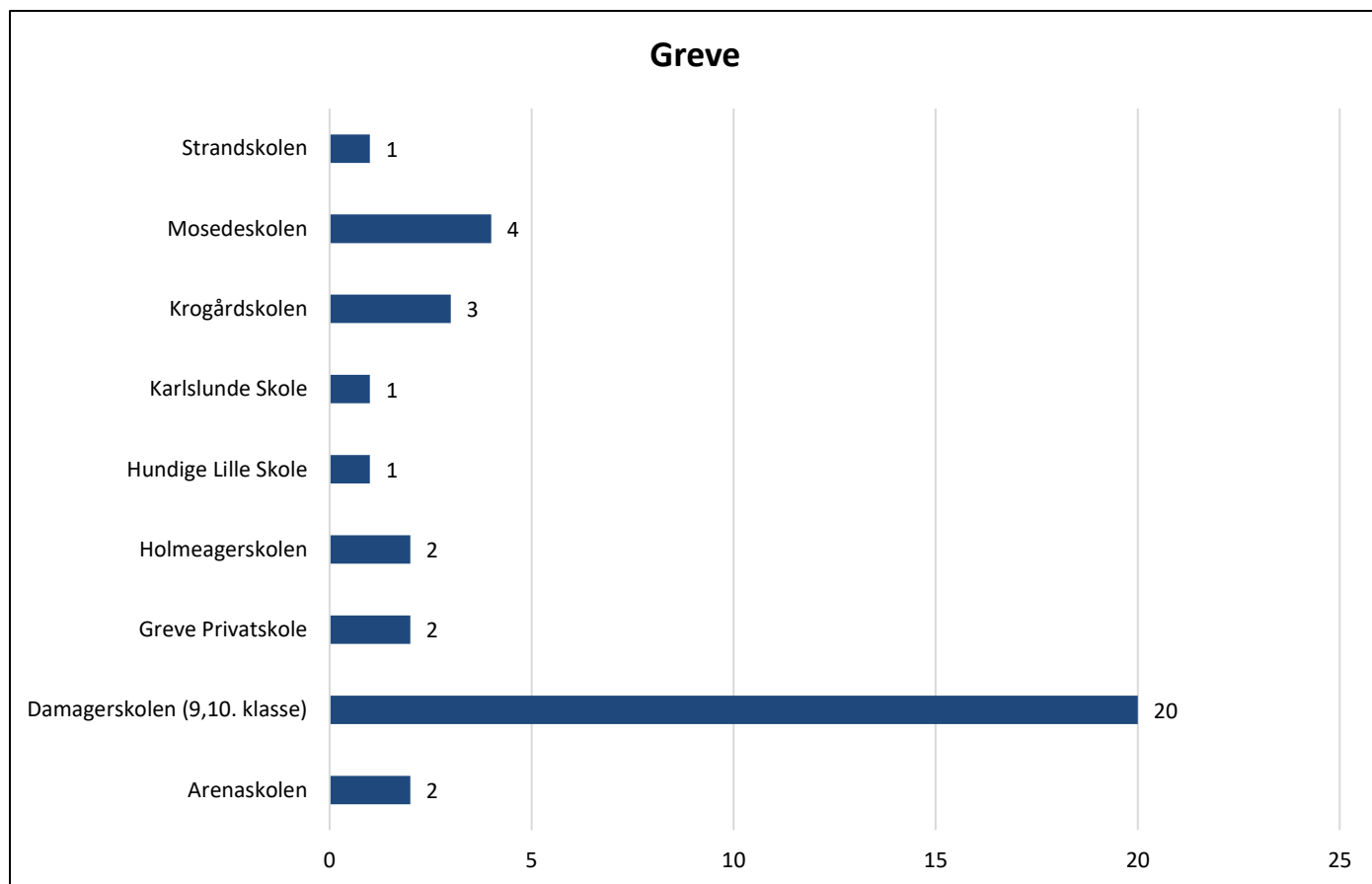
97,6 % af de elever, som er faldet fra det første halve år, er i dag i gang med en ny uddannelse eller anden aktivitet, som skal forberede dem til at starte på en uddannelse igen.

Tabel 11 - Afgangselever der er faldet fra ungdomsuddannelser i perioden 1/8 2018 - 31/12- 2018 fordelt på kommuner

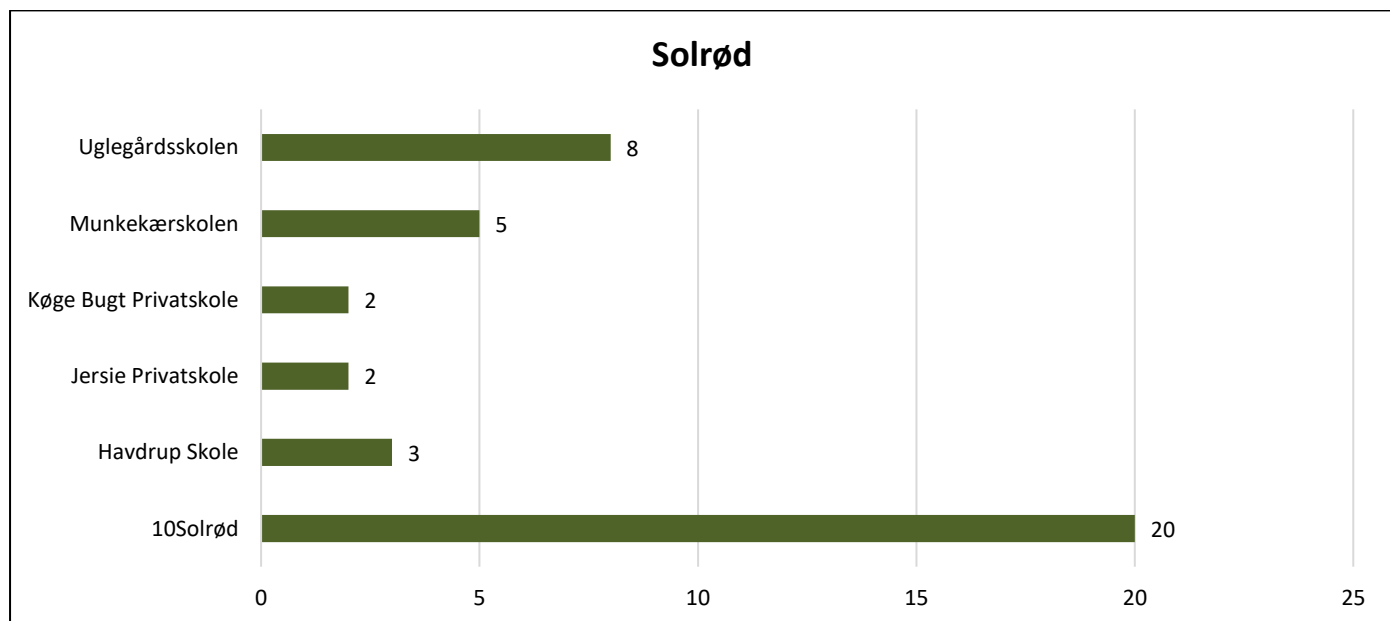


De efterfølgende tabeller (tabel 12-15) viser, hvor afgangseleverne som er faldet fra i perioden 1/8-2018 – 31/12-2018 har afsluttet henholdsvis 9. eller 10.klasse. Tallene angivet i figurerne er antallet af elever.

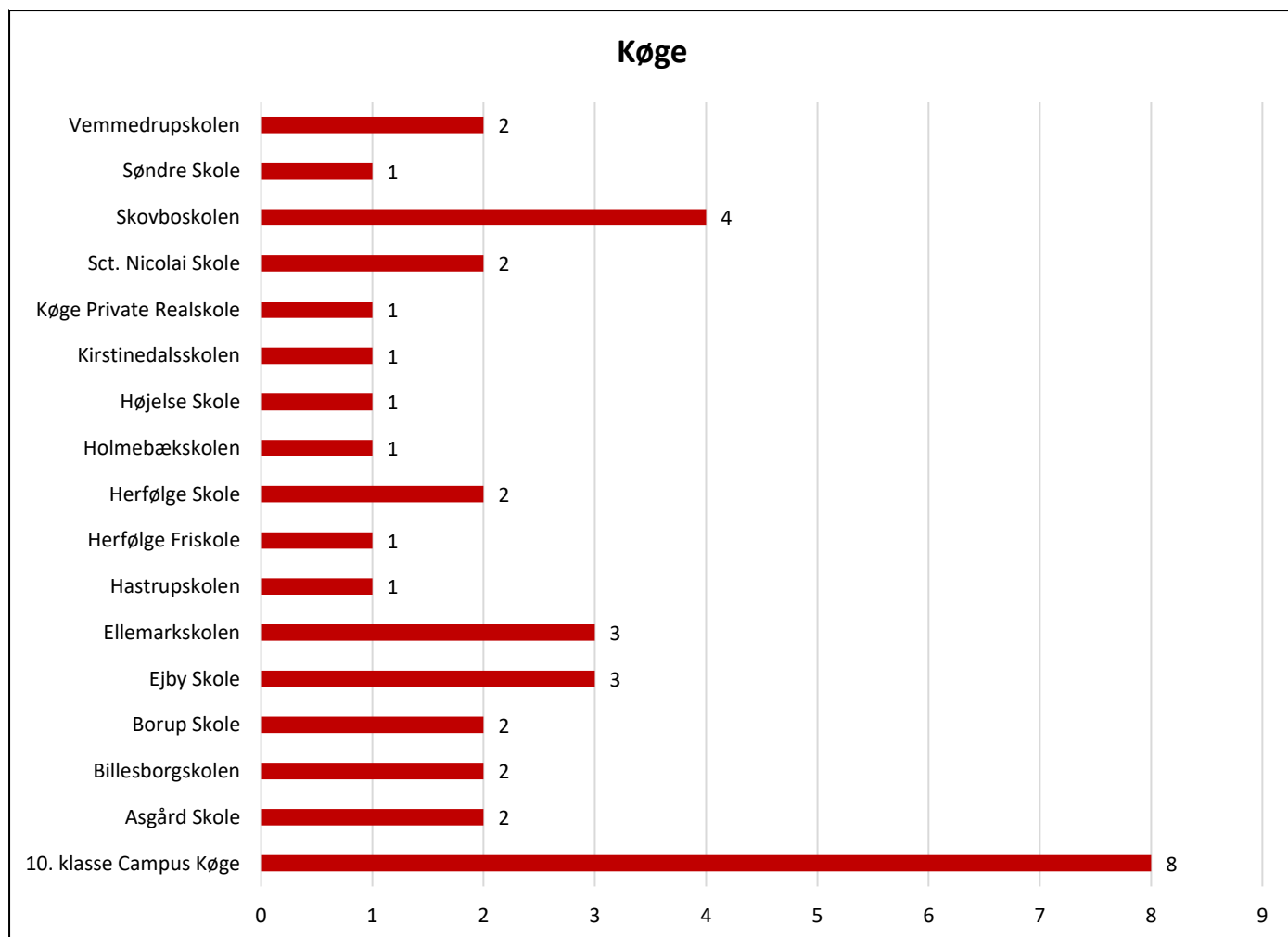
Tabel 12 - Skoler i Greve kommune, antal afgangselever 2018 der er faldet fra ungdomsuddannelsen det første halve år



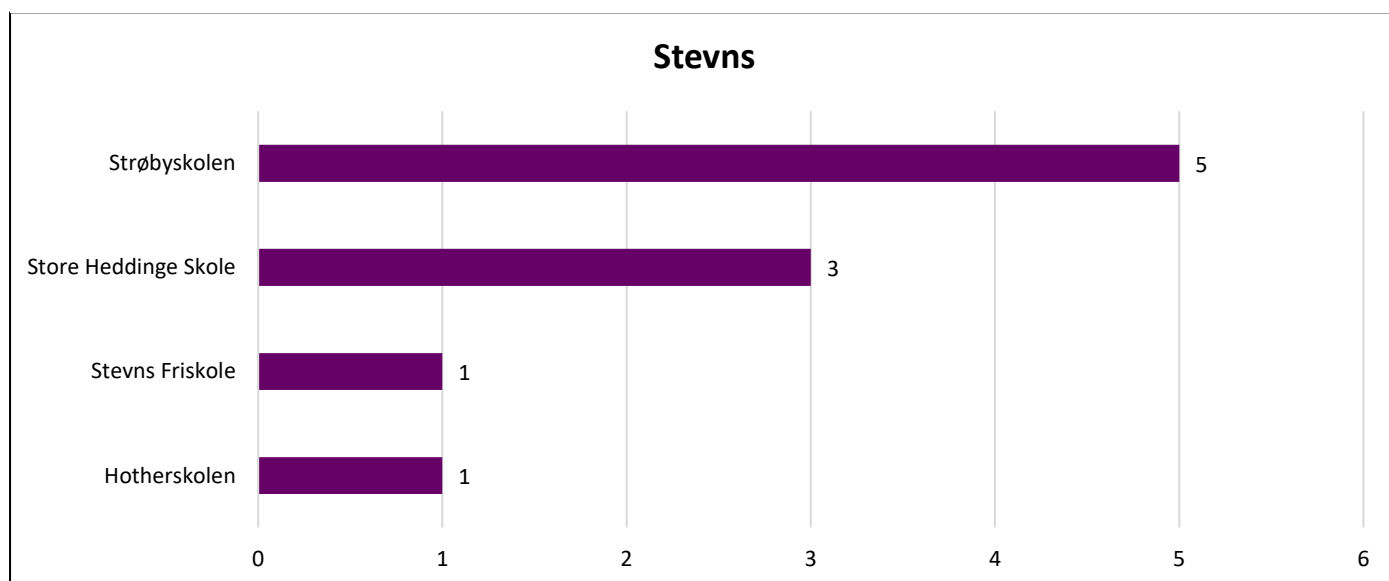
Tabel 13 - Skoler i Solrød kommune, antal afgangselever 2018 der er faldet fra ungdomsuddannelsen det første halve år



Tabel 14 - Skoler i Køge kommune, antal afgangselever 2018 der er faldet fra ungdomsuddannelsen det første halve år



Tabel 15 - Skoler i Stevns kommune, antal afgangselever 2018 der er faldet fra ungdomsuddannelsen det første halve år

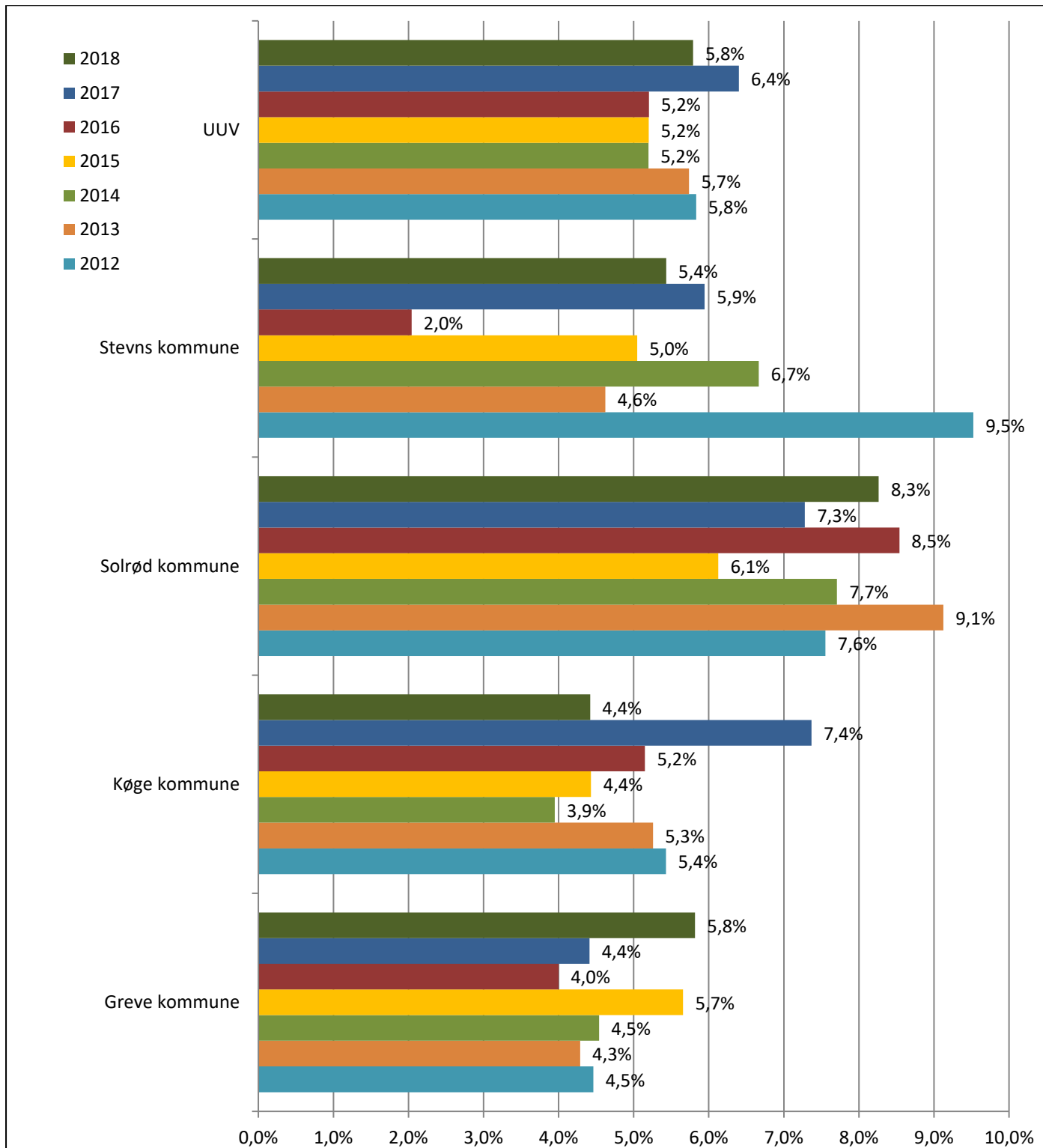


Afgangselevs frafald i perioden august til december 2012-2018

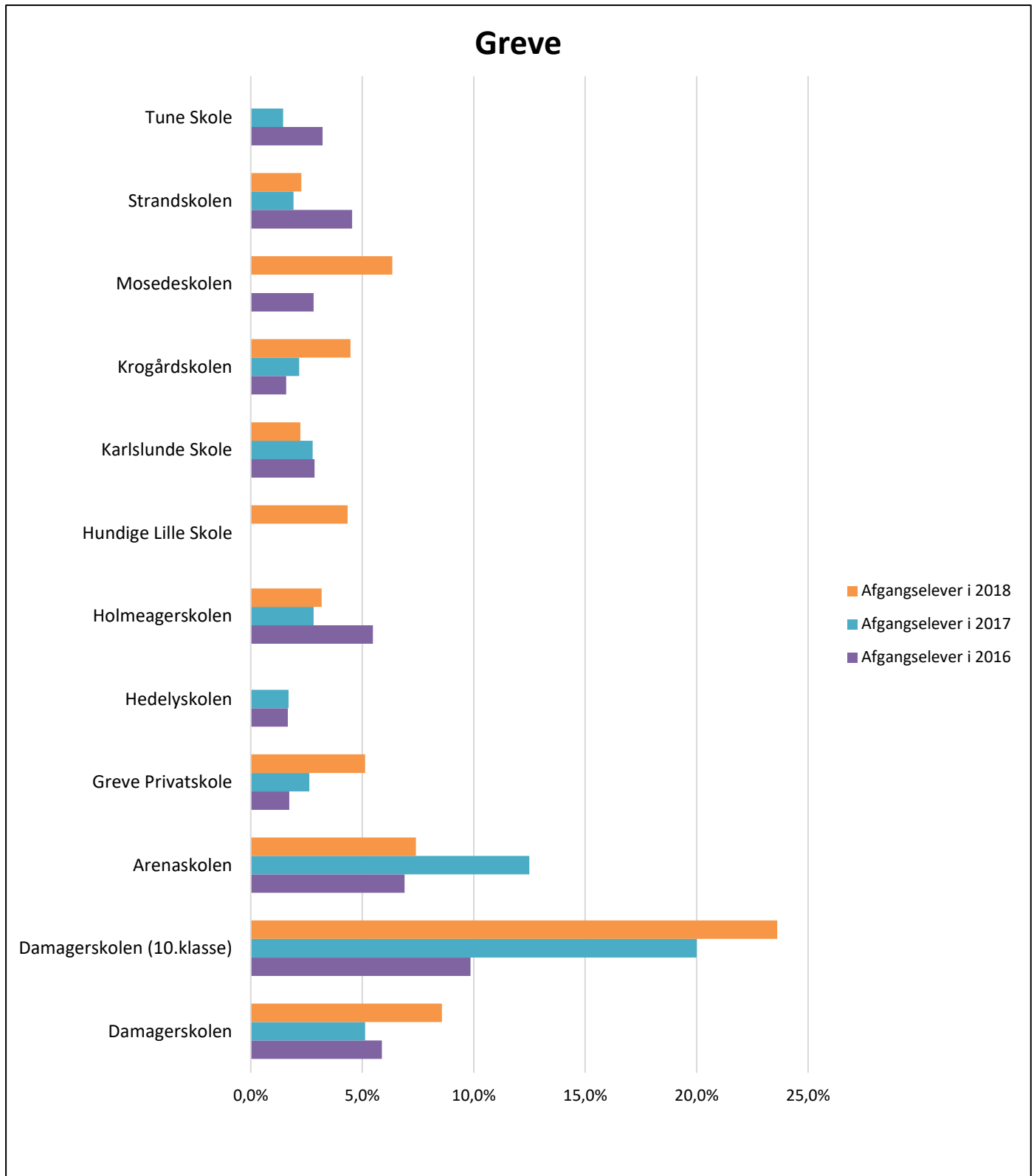
Nedenstående tabeller viser den procentdel af afgangselever, der er faldet fra det første halve år efter 9. eller 10. klasse.

Køge og Stevns kommuner ligger lidt under UUV's gennemsnit, mens Greve ligger på gennemsnittet og Solrød kommuner ligger over gennemsnittet.

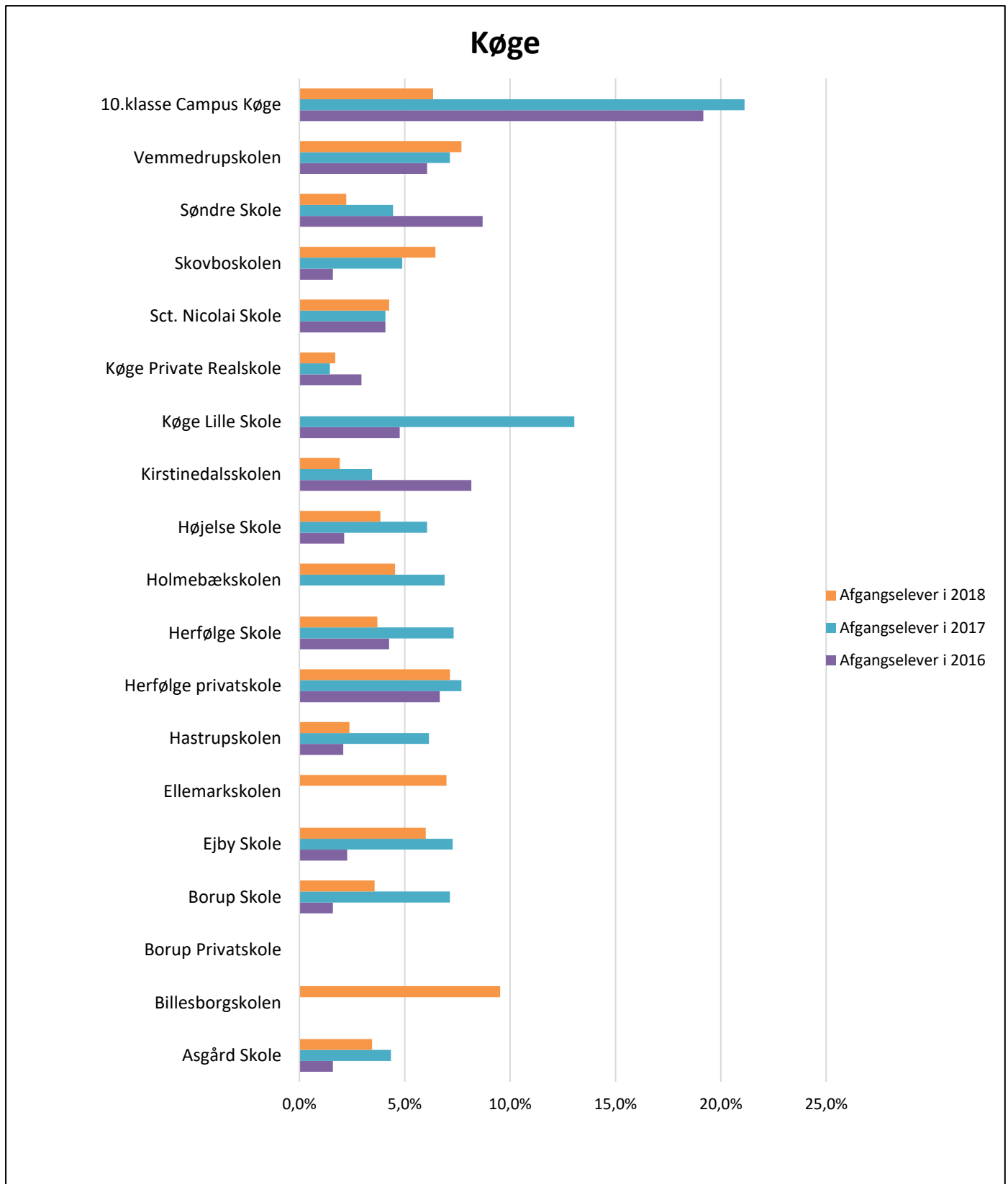
Tabel 16 - Afgangselevs frafald i perioden august til december 2012-2018



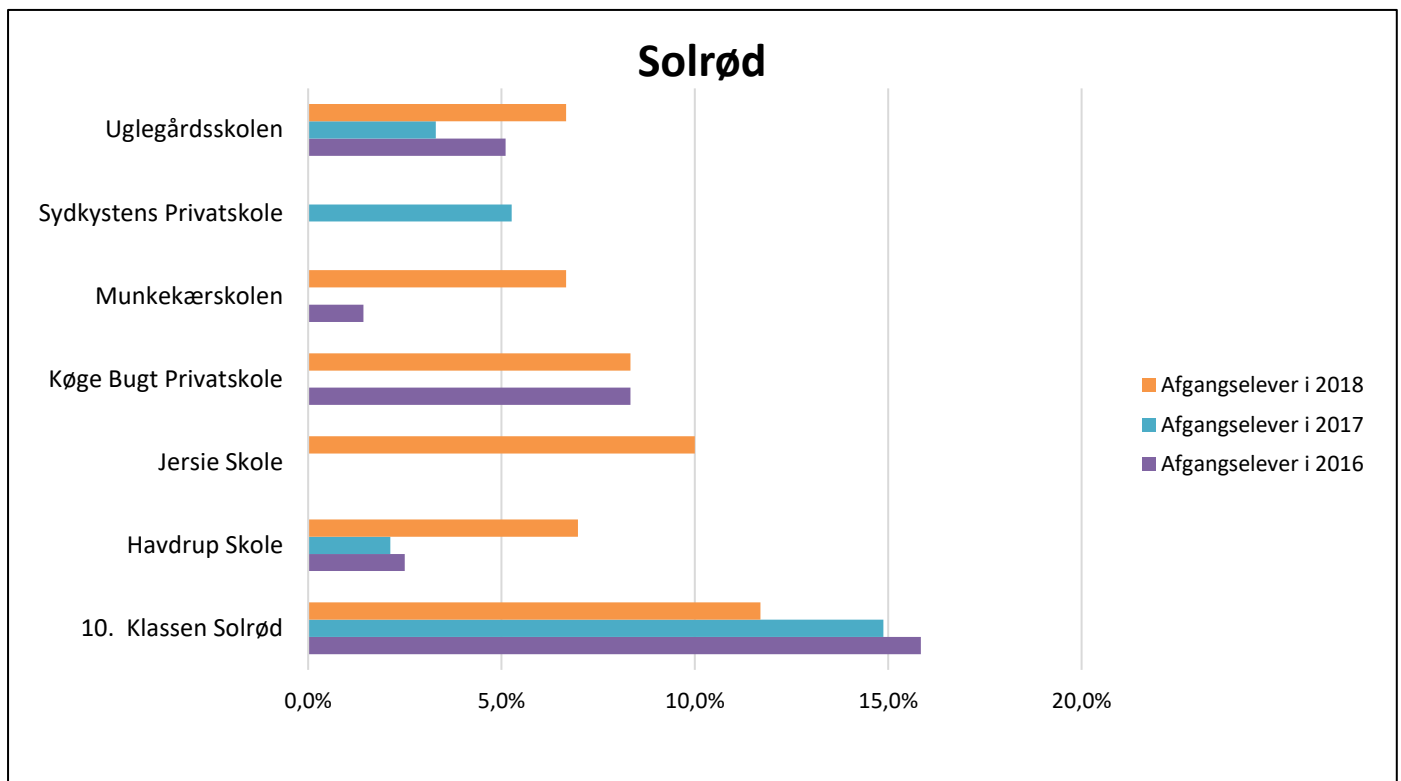
Tabel 17 - Skoler i Greve Kommune - andel af afgangselever der er faldet fra ungdomsuddannelsen det første halve år



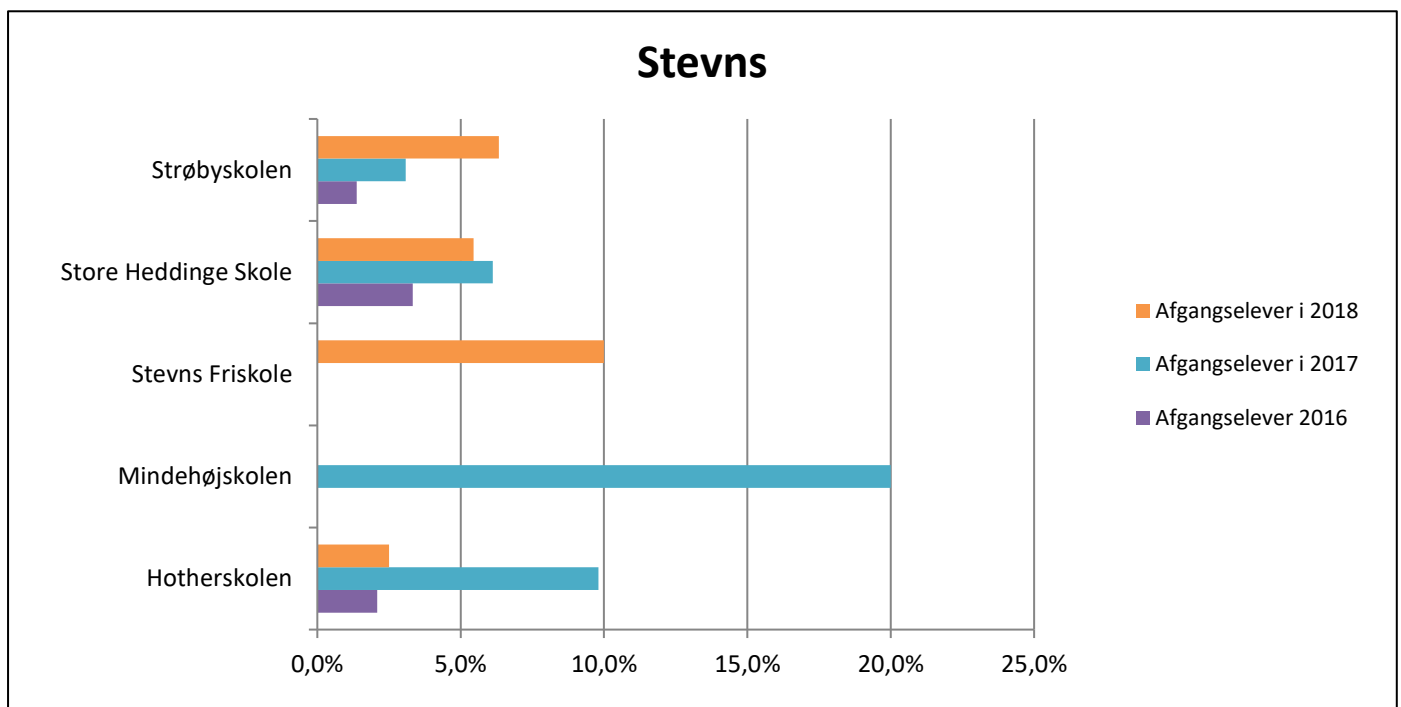
Tabel 18 - Skoler i Køge Kommune - andel af afgangselever der er faldet fra ungdomsuddannelsen det første halve år



Tabel 19 - Skoler i Solrød Kommune - andel af afgangselever der er faldet fra ungdomsuddannelsen det første halve år



Tabel 20 - Skoler i Stevn Kommune - andel af afgangselever der er faldet fra ungdomsuddannelsen det første halve år



Afgangselever 2018 – fastholdelse i uddannelse

Ligesom det er interessant at se på antallet af unge, der falder fra deres uddannelse inden for det første halve år efter de har afsluttet 9. eller 10. klasse, er det samtidig interessant at se, hvor de unge er 10 måneder efter, de forlod grundskolen i forhold til fastholdelse i uddannelse.

Sommeren 2018 afsluttede 2.888 elever med bopæl i en af UUV's fire kommuner 9. eller 10. klasse

Tabel 21 og Tabel 22 viser en opgørelse over, hvad disse unge laver 10 måneder efter, at de har forladt enten 9. eller 10.klasse i sommeren 2018.

I maj måned 2019 er 2.524 unge i gang med ungdomsuddannelse eller 10.klasse, mens 364 unge er udenfor uddannelse og enten er i gang med en forberedende og udviklende aktivitet, tilmeldt en uddannelse eller aktuelt er i UUV's vejledning. Det er lidt flere end sidste år, hvor 356 unge var udenfor uddannelse og 10. klasse.

Tabel 21 Afgangselever 2018 - fastholdelse i uddannelse 10 måneder efter afsluttet grundskole

2018	Greve	Køge	Solrød	Stevns	Total
I gang med ungdomsuddannelse eller 10.klasse	802	972	406	344	2524
Udenfor uddannelse	112	151	59	42	364
Total	914	1123	465	386	2888

Tabel 22 Afgangselever 2018 - fastholdelse i uddannelse 10 måneder efter afsluttet grundskole - i procent

2018	Greve	Køge	Solrød	Stevns	Total
I gang med ungdomsuddannelse eller 10.klasse	87,7%	86,6%	87,3%	89,1%	87,4%
Udenfor uddannelse	12,3%	13,4%	12,7%	10,9%	12,6%
Total	100,0%	100,0%	100,0%	100,0%	100,0%

Tabel 23 Afgangselever 2017 - fastholdelse i uddannelse 10 måneder efter afsluttet grundskole

2017	Greve	Køge	Solrød	Stevns	Total
I gang med ungdomsuddannelse eller 10.klasse	827	1083	391	367	2668
Udenfor uddannelse	108	160	45	43	356
Total	935	1243	436	410	3024

Tabel 24 Afgangselever 2017 - fastholdelse i uddannelse 10 måneder efter afsluttet grundskole - i procent

2017	Greve	Køge	Solrød	Stevns	Total
I gang med ungdomsuddannelse eller 10.klasse	88,4%	87,1%	89,7%	89,5%	88,2%
Udenfor uddannelse	11,6%	12,9%	10,3%	10,5%	11,8%
Total	100,0%	100,0%	100,0%	100,0%	100,0%

Tabel 25 Afgangselever 2018 - udenfor uddannelse 10 måneder efter afsluttet grundskole

Aktiviteter	Greve	Køge	Solrød	Stevns	Total
Afsoning	1				1
Andre udviklende og forberedende aktiviteter aftalt med UU	11	24	16	8	59
Arbejde - deltid	16	19	8	3	46
Arbejde - fuld tid	24	24	10	6	64
Danskuddannelse		7			7
Fritagelse for uddannelsespligt i hht. vejledningsloven		2			2
Offentlig forsørgelse	2	7			9
Ophold i udlandet	9	10	8	2	29
Orlov	1	1	1	1	4
Produktionsskole	21	29	7	14	71
Sygdom	3	1		2	6
Vejledning og opkvalificering if. LAB-loven	9	5	2	3	19
VUC-AVU niveau	4	9	1		14
VUC-HF niveau	2	1			3
Øvrige uddannelser og kurser		1	1	1	3
Opsøgende og opfølgende vejledning	9	11	5	2	27
Hovedtotal	112	151	59	42	364



21-årige

UUV har siden 2008 fulgt de 21-årige for at se udviklingen i andelene, der har gennemført en ungdomsuddannelse, er i gang med ungdomsuddannelse eller en aktivitet der forbereder eller er tilknyttet UUV's opsøgende og opfølgende vejledning.

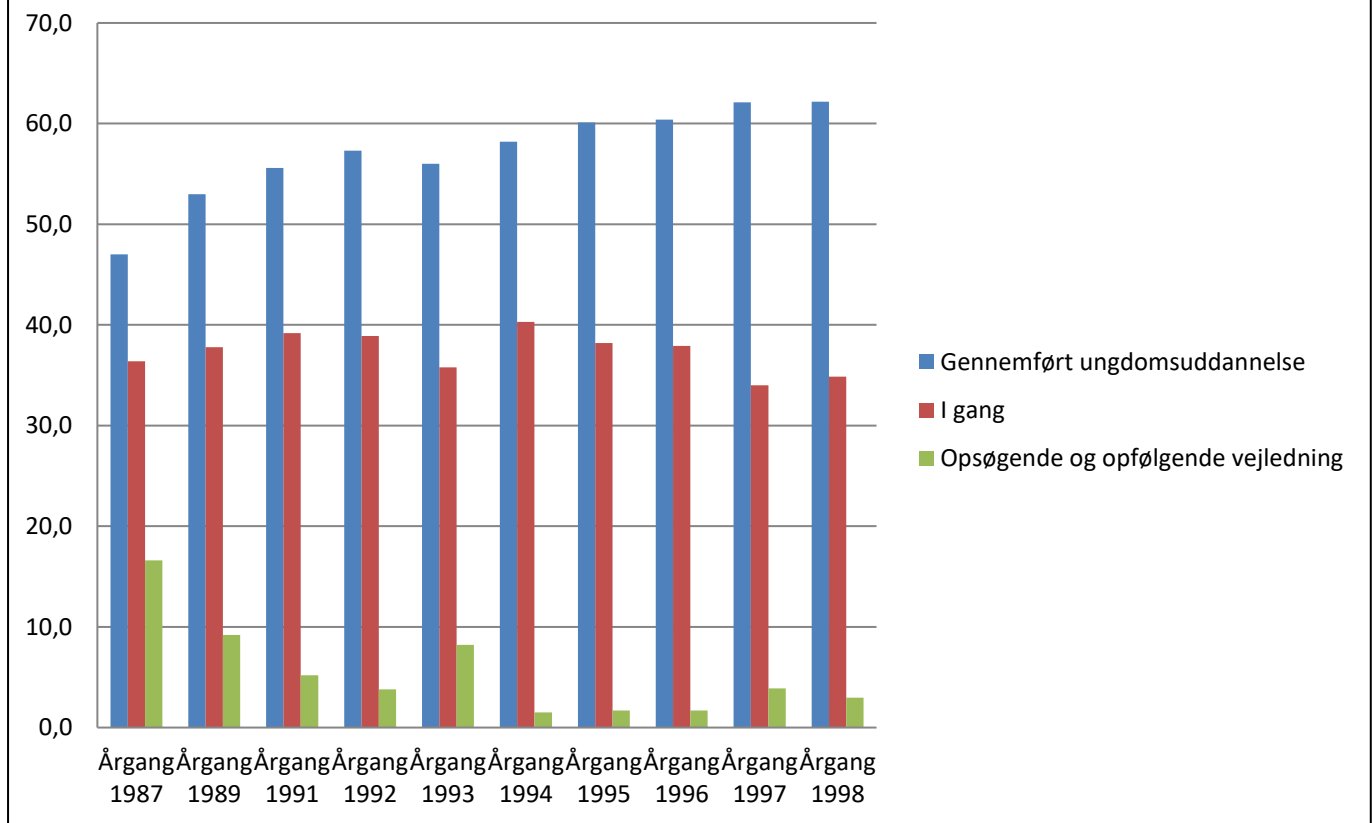
Nedenstående tabel viser udviklingen i hele UUV's område fra 2008 til 2019

Her ses ikke bare en positiv udvikling i forhold til hvor mange unge, der gennemfører en ungdomsuddannelse, men også en faldende tendens i antallet af unge, der aktuelt er i UUV's opsøgende og opfølgende vejledning. Fra 2018 til 2019 er der sket en lille stigning i andelen af unge, der har gennemført en ungdomsuddannelse. Der er færre unge i den opsøgende og opfølgende vejledning end det tidligere år.

UUV	21 år	Gennemført ungdomsuddannelse	I gang	Opsøgende og opfølgende vejledning	Total
Årgang 1987	2008	47,0	36,4	16,6	100,0
Årgang 1989	2010	53,0	37,8	9,2	100,0
Årgang 1991	2012	55,6	39,2	5,2	100,0
Årgang 1992	2013	57,3	38,9	3,8	100,0
Årgang 1993	2014	56,0	35,8	8,2	100,0
Årgang 1994	2015	58,2	40,3	1,5	100,0
Årgang 1995	2016	60,1	38,2	1,7	100,0
Årgang 1996	2017	60,4	37,9	1,7	100,0
Årgang 1997	2018	62,1	34,0	3,9	100,0
Årgang 1998	2019	62,2	34,9	3,0	100,0

UUV	21 år	Gennemført ungdomsuddannelse	I gang	Opsøgende og opfølgende vejledning	Total
Årgang 1987	2008	585	454	207	1.246
Årgang 1989	2010	771	550	134	1.455
Årgang 1991	2012	838	592	79	1.509
Årgang 1992	2013	909	618	60	1.587
Årgang 1993	2014	937	598	137	1.672
Årgang 1994	2015	1.090	755	29	1.874
Årgang 1995	2016	1.178	730	32	1.940
Årgang 1996	2017	1.081	680	31	1.792
Årgang 1997	2018	1.095	599	69	1.763
Årgang 1998	2019	1.068	599	51	1.718

UUV - udvikling 21 årige



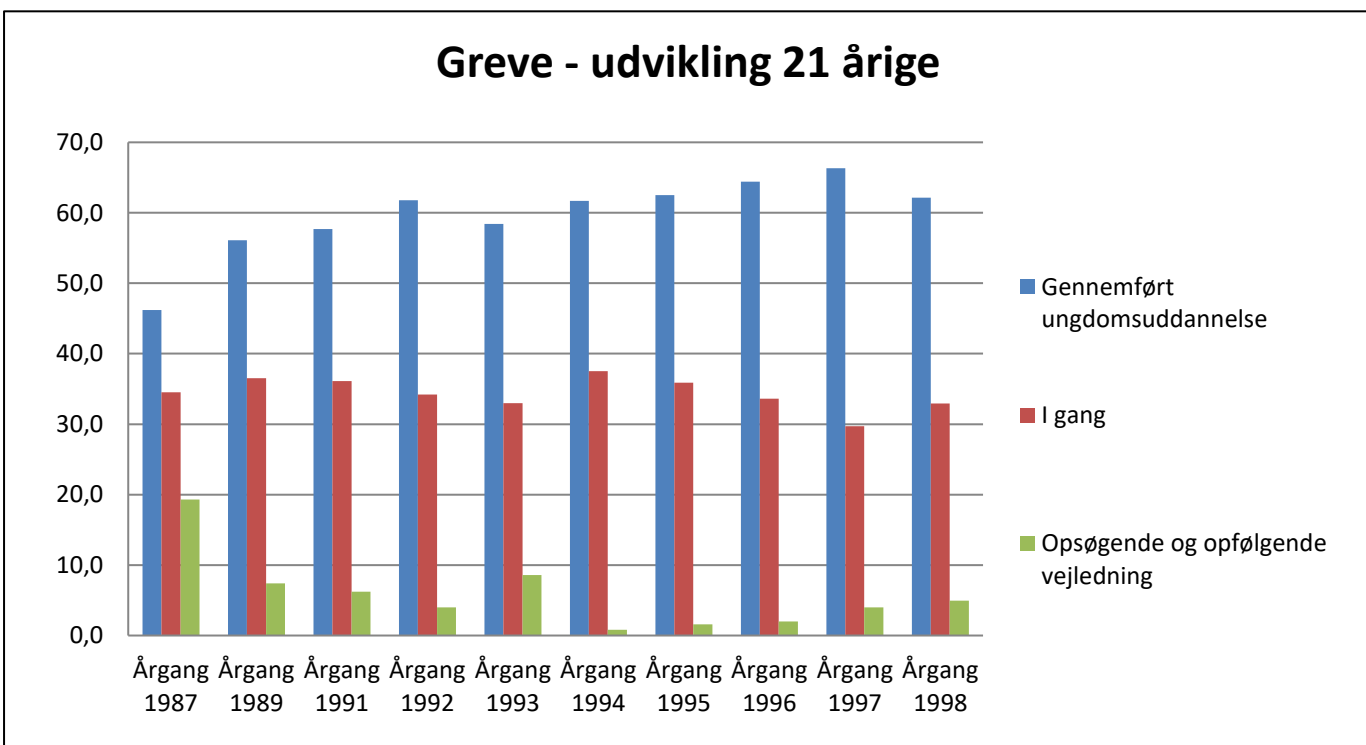
Tabellerne på de næste sider viser ovenstående tal fordelt på kommuner



21-årige Greve kommune

Greve	21 år	Gennemført ungdomsuddannelse	I gang	Opsøgende og opfølgende vejledning	Total
Årgang 1987	2008	46,2	34,5	19,3	100,0
Årgang 1989	2010	56,1	36,5	7,4	100,0
Årgang 1991	2012	57,7	36,1	6,2	100,0
Årgang 1992	2013	61,8	34,2	4,0	100,0
Årgang 1993	2014	58,4	33,0	8,6	100,0
Årgang 1994	2015	61,7	37,5	0,8	100,0
Årgang 1995	2016	62,5	35,9	1,6	100,0
Årgang 1996	2017	64,4	33,6	2,0	100,0
Årgang 1997	2018	66,3	29,7	4,0	100,0
Årgang 1998	2019	62,1	32,9	5,0	100,0

Greve	21 år	Gennemført ungdomsuddannelse	I gang	Opsøgende og opfølgende vejledning	Total
Årgang 1987	2008	179	134	75	388
Årgang 1989	2010	273	178	36	487
Årgang 1991	2012	297	186	32	515
Årgang 1992	2013	308	170	20	498
Årgang 1993	2014	313	177	46	536
Årgang 1994	2015	368	224	5	597
Årgang 1995	2016	397	228	10	635
Årgang 1996	2017	360	188	11	559
Årgang 1997	2018	368	165	22	555
Årgang 1998	2019	351	186	28	565

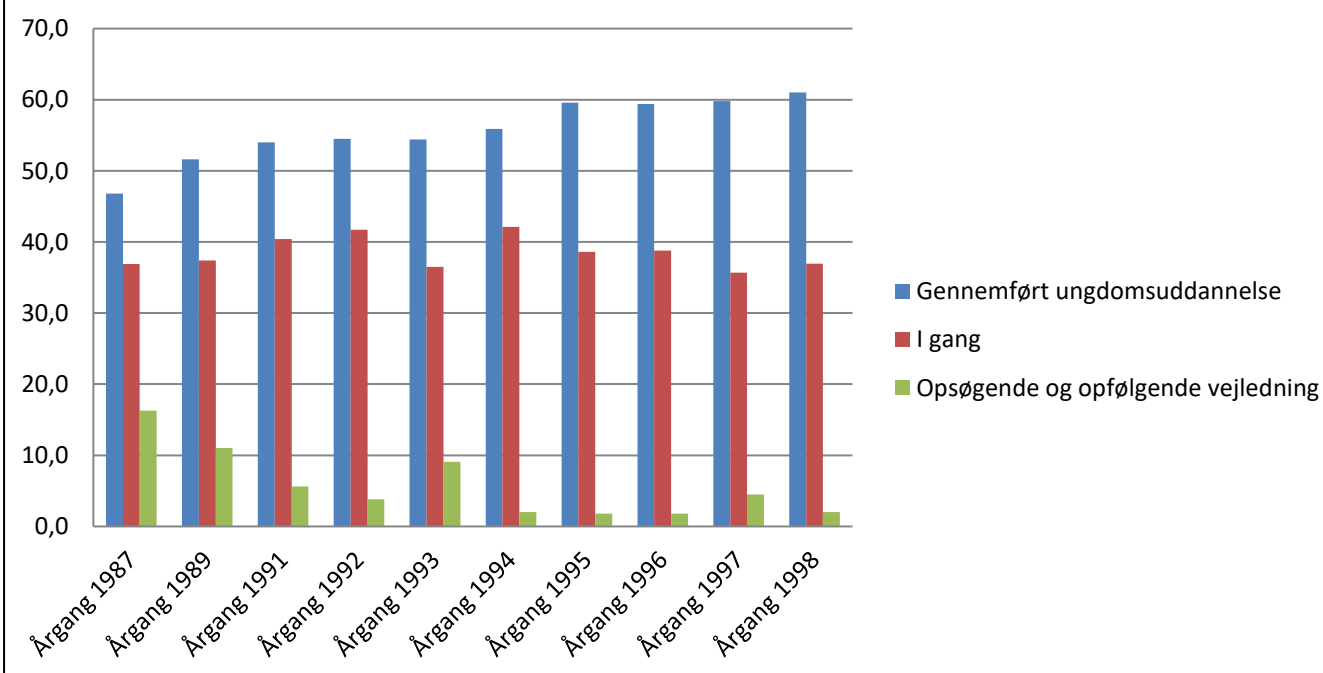


21-årige Køge kommune

Køge	21 år	Gennemført ungdomsuddannelse	I gang	Opsøgende og opfølgende vejledning	Total
Årgang 1987	2008	46,8	36,9	16,3	100,0
Årgang 1989	2010	51,6	37,4	11,0	100,0
Årgang 1991	2012	54,0	40,4	5,6	100,0
Årgang 1992	2013	54,5	41,7	3,8	100,0
Årgang 1993	2014	54,4	36,5	9,1	100,0
Årgang 1994	2015	55,9	42,1	2,0	100,0
Årgang 1995	2016	59,6	38,6	1,8	100,0
Årgang 1996	2017	59,4	38,8	1,8	100,0
Årgang 1997	2018	59,8	35,7	4,5	100,0
Årgang 1998	2019	61,0	37,0	2,0	100,0

Køge	21 år	Gennemført ungdomsuddannelse	I gang	Opsøgende og opfølgende vejledning	Total
Årgang 1987	2008	260	205	91	556
Årgang 1989	2010	319	231	68	618
Årgang 1991	2012	329	246	34	609
Årgang 1992	2013	373	285	26	684
Årgang 1993	2014	292	263	66	621
Årgang 1994	2015	428	322	15	765
Årgang 1995	2016	475	308	14	797
Årgang 1996	2017	452	295	14	761
Årgang 1997	2018	457	273	34	764
Årgang 1998	2019	421	255	14	690

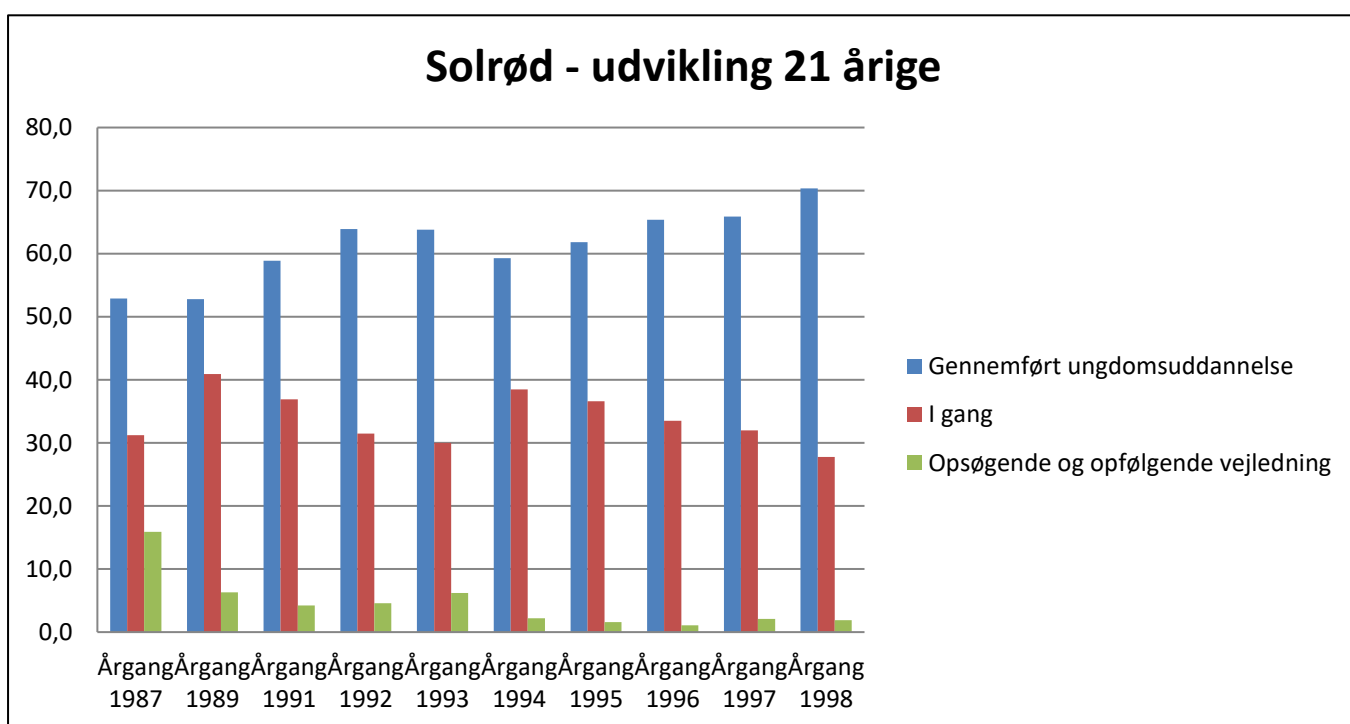
Køge - udvikling 21 årige



21-årige Solrød kommune

Solrød	21 år	Gennemført ungdomsuddannelse	I gang	Opsøgende og opfølgende vejledning	Total
Årgang 1987	2008	52,9	31,2	15,9	100,0
Årgang 1989	2010	52,8	40,9	6,3	100,0
Årgang 1991	2012	58,9	36,9	4,2	100,0
Årgang 1992	2013	63,9	31,5	4,6	100,0
Årgang 1993	2014	63,8	30,0	6,2	100,0
Årgang 1994	2015	59,3	38,5	2,2	100,0
Årgang 1995	2016	61,8	36,6	1,6	100,0
Årgang 1996	2017	65,4	33,5	1,1	100,0
Årgang 1997	2018	65,9	32,0	2,1	100,0
Årgang 1998	2019	70,3	27,8	1,9	100,0

Solrød	21 år	Gennemført ungdomsuddannelse	I gang	Opsøgende og opfølgende vejledning	Total
Årgang 1987	2008	83	49	25	157
Årgang 1989	2010	84	65	10	159
Årgang 1991	2012	112	70	8	190
Årgang 1992	2013	124	61	9	194
Årgang 1993	2014	153	72	15	240
Årgang 1994	2015	163	106	6	275
Årgang 1995	2016	152	90	4	246
Årgang 1996	2017	178	91	3	272
Årgang 1997	2018	157	76	5	238
Årgang 1998	2019	185	73	5	263



21-årige Stevns kommune

Stevns	21 år	Gennemført ungdomsuddannelse	I gang	Opsøgende og opfølgende vejledning	Total
Årgang 1987	2008	43,5	45,5	11,0	100,0
Årgang 1989	2010	49,7	39,8	10,5	100,0
Årgang 1991	2012	51,3	46,2	2,5	100,0
Årgang 1992	2013	49,3	48,3	2,4	100,0
Årgang 1993	2014	45,2	49,1	5,7	100,0
Årgang 1994	2015	55,3	43,5	1,2	100,0
Årgang 1995	2016	53,5	44,8	1,7	100,0
Årgang 1996	2017	45,5	53,0	1,5	100,0
Årgang 1997	2018	54,9	41,3	3,9	100,0
Årgang 1998	2019	55,5	42,5	2,0	100,0

Stevns	21 år	Gennemført ungdomsuddannelse	I gang	Opsøgende og opfølgende vejledning	Total
Årgang 1987	2008	63	66	16	145
Årgang 1989	2010	95	76	20	191
Årgang 1991	2012	100	90	5	195
Årgang 1992	2013	104	102	5	211
Årgang 1993	2014	79	86	10	175
Årgang 1994	2015	131	103	3	237
Årgang 1995	2016	124	104	4	232
Årgang 1996	2017	91	106	3	200
Årgang 1997	2018	113	85	8	206
Årgang 1998	2019	111	85	4	200

