

REGION SJÆLLAND

UDDANNELSES ANALYSE 2018

REGION
SJÆLLAND

-vi er til for dig



EPINION

INDHOLD

Fakta om region sjælland	6
Flere af regionens unge skal have en kompetencegivende uddannelse	10
Kompetenceløft på alle niveauer	30
Overgange i uddannelsessystemet og geografisk mobilitet	38
Særtema 2018: Fremtidens behov for digitale, tekniske og naturvidenskabelige kompetencer	50



UDDANNELSESANALYSE 2018

Med Uddannelsesanalyse 2018 sætter Region Sjælland for sjette år i træk fokus på ungdomsuddannelserne.

Uddannelsesanalyse 2018 er en videreførelse af de fem forhenværende års uddannelsesanalyser. Analysen stiller skarpt på centrale dele af uddannelsesområdet i Region Sjælland samt måler op imod de nationale målsætninger.

Region Sjælland er ikke bare en stor region geografisk set. Det er også en region, der dækker over betydelige sociodemografiske forskelle mellem regionens 17 kommuner. Opgørelserne i Uddannelsesanalyse 2018 er derfor – ligesom i de tidligere uddannelsesanalyser – opdelt på regioner og kommuner. Det gør det muligt for den enkelte kommune at se sit bidrag til analysens samlede billede.

Den demografiske udvikling i regionen peger fortsat på et faldende antal unge. Det skyldes bl.a., at regionen har svært ved at holde på de unge efter endt ungdomsuddannelse. Til gengæld er Regionen Sjælland god til at tiltrække tilflyttere over 25 år efter endt videregående uddannelse.

I den samlede danske uddannelsesindsats er der fortsat fokus på at løse manglen på arbejdskraft inden for STEM-området (Science, Technology, Engineering og Mathematics). Uddannelsesanalyse 2018 følger op på og udvider den status på STEM-området, som blev slået an i Uddannelsesanalyse 2017.

Uddannelsesanalyse 2018 adskiller sig mest markant fra de seneste års analyser ved, at analysens opgørelser i år er kønsopdelt de steder, hvor det giver analytisk mening. Det er gjort for at illustrere de systematiske forskelle på unge kvinders og mænds vej gennem uddannelsessystemet.

Analysens opgørelser bygger både på data fra offentlige kilder (bl.a. Danmarks Statistik, Undervisningsministeriets databank og datavarehus og tal fra Styrelsen for Arbejdsmarked og Rekruttering) og på enkelte fremskrivninger af disse data. Analysen giver derfor både indblik i, hvor langt Region Sjælland er nået på uddannelsesområdet, og hvor langt regionen kan forventes at nå i de kommende år.

Tilsammen lægger Uddannelsesanalyse 2018 et solidt fundament for, at uddannelsesindsatsen i Region Sjælland fortsat kan ske på et informeret og veloplyst grundlag.

God læselyst!



FAKTA OM REGION SJÆLLAND

Dette kapitel viser, hvordan Region Sjælland ser ud demografisk og socioøkonomisk. Der tegnes også et overordnet billede af det sjællandske arbejdsmarked anno 2018.

Region Sjælland er sammensat af 17 kommuner og er i 2018 hjemsted for 836.694 borgere.

Søjlerne i figur 1.1 illustrerer forsørgelsesgrundlaget i Region Sjælland og regionens kommuner. Andelen af borgere mellem 16 og 64 år på offentlig forsørgelse er 17 pct. i Region Sjælland. Næsten tre ud af fire borgere mellem 16 og 64 år (73 pct.) er i beskæftigelse. 7 pct. er under uddannelse, og 4 pct. står uden for arbejdsstyrken. Den sidste kategori dækker bl.a. over borgere, som er gået på pension. Disse tal er generelt på samme niveau som tallene for hele Danmark. Der er med andre ord ikke større ledighed eller flere på overførselsindkomst i Region Sjælland end i Danmark som helhed.

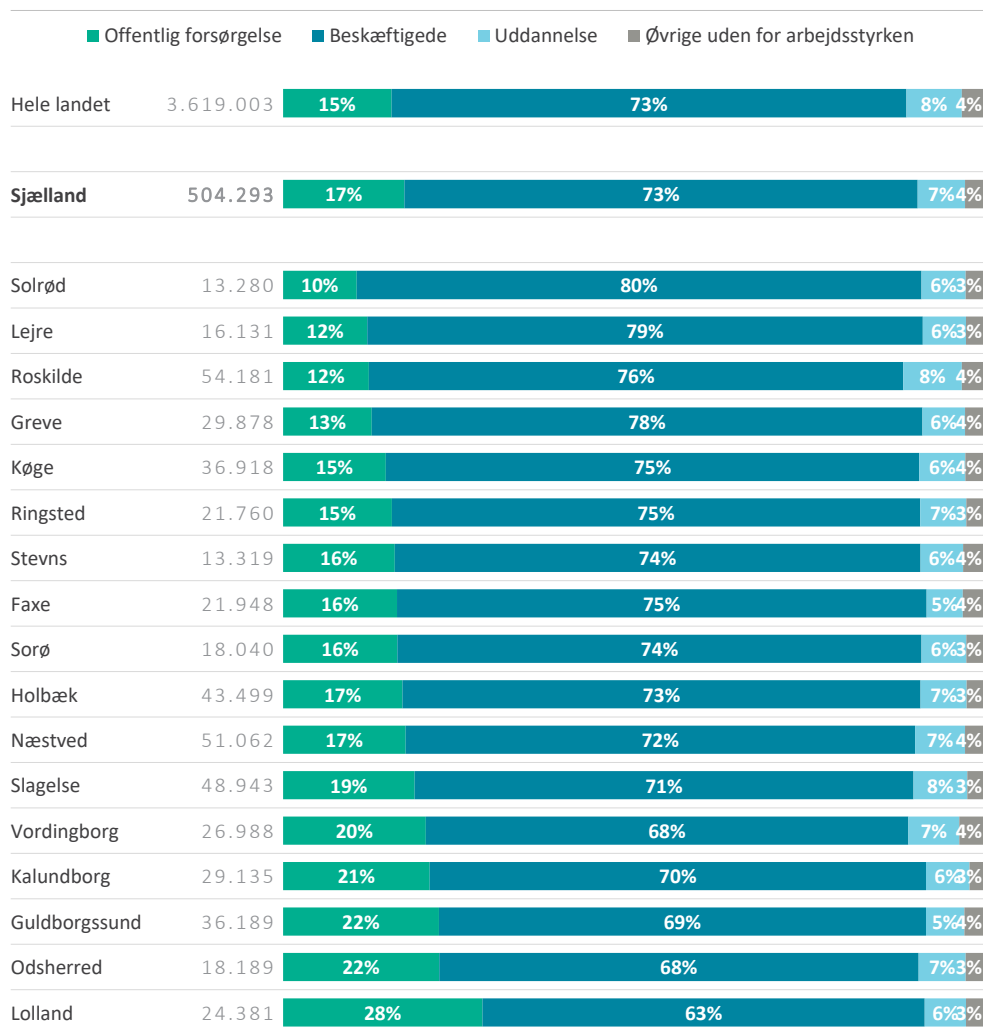
Figur 1.1 viser, at der er betydelige forskelle på borgernes forsørgelsesgrundlag på tværs af Region Sjællands kommuner. I kommuner som Solrød, Lejre og Roskilde er omkring hver tiende borger på offentlig forsørgelse og mere end 75 pct. i beskæftigelse. I Guldborgsund, Odsherred og Lolland er billedet et andet. Her er mere end 20 pct. af befolkningen på offentlig forsørgelse og mindre end 70 pct. i beskæftigelse. Mere konkret er en større andel i Lolland, Guldborgsund og Odsherred arbejdsløse, på kontanthjælp, førtidspension og efterløn. Figur 1.1 illustrerer også en tendens til, at kommuner i Region Sjælland med lav beskæftigelse og mange på offentlig forsørgelse, er placeret i større afstand fra København.

En kombination af komplekse faktorer, fx borgernes uddannelsesniveau, flyttemønstre, boligpriser og det lokale arbejdsmarked, kan være årsag til de kommunale forskelle.

Figur 1.1: Forsørgelsesgrundlaget for borgerne i Region Sjælland

Kilde: Danmarks Statistik (RAS209).

Note: Figuren viser fordelingen af borgerne mellem 16 og 64 år i fire forsørgelseskategorier for hele landet, Region Sjælland og kommunerne i Region Sjælland.



Figur 1.2 illustrerer sociodemografien i Region Sjælland. I Region Sjælland har en gennemsnitlig borger en disponibel indkomst på 221.595 kr. pr. år, hvilket svarer til 18.466 kr. om måneden. Den disponible indkomst er det beløb, en person eller familie har til boligudgifter, forbrug eller opsparing, når skatter og renter er betalt. Den disponible indkomst i regionen er lidt lavere end gennemsnittet i Danmark, hvor den gennemsnitlige disponible indkomst er 18.940 kr. pr. måned. Borgere i Region Sjælland har dermed i gennemsnit 474 kr. mindre til rådighed om måneden end landsgennemsnittet.

De unge mellem 16 og 29 år, som vi interesserer os mest for i denne analyse, udgør 15 pct. af befolkningen i Region Sjælland. Andelen af unge i regionen er lidt lavere end for hele landet, hvor 18 pct. er mellem 16 og 29 år. Det kommer til udtryk i Region Sjællands gennemsnitsalder på ca. 43 år, som er lidt højere end hele landets gennemsnitsalder på 41 år. Det kan hænge sammen med, at en del unge i regionen flytter til hovedstadsområdet for at studere, når de er unge.

Figur 1.2 viser også oprindelseslandet for borgerne i Region Sjælland. I Region Sjælland er 90 pct. af borgerne af dansk herkomst. 7 pct. er indvandrere fra ikke-vestlige lande mens 3 pct. er indvandrere fra vestlige lande.

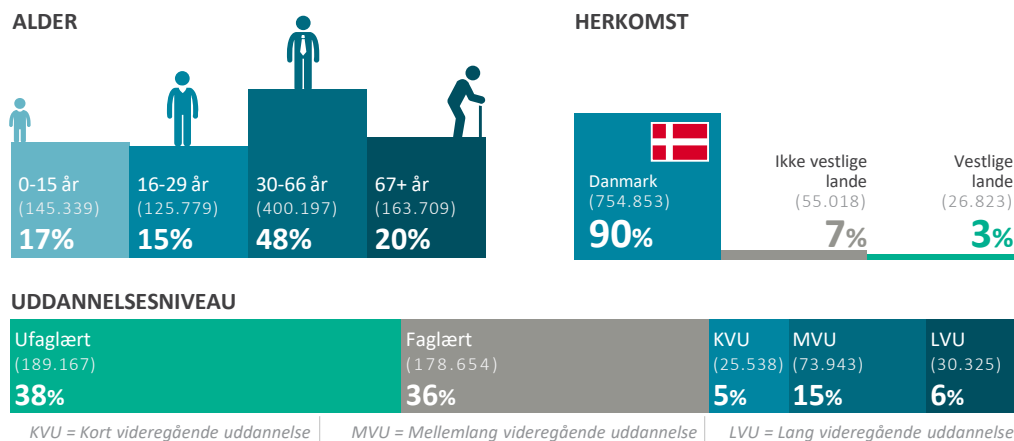
Blandt borgerne mellem 16 og 64 år i regionen er de fleste ufaglærte (38 pct.) eller erhvervsuddannede (36 pct.). 6 pct. af borgerne har en lang videregående uddannelse (LVU). Region Sjælland ligger dermed under landsgennemsnittet på 11 pct. med lang videregående uddannelse.

En vigtig variabel er beskæftigelsesfordelingen på brancher i Region Sjælland. 36 pct. af regionens borgere arbejder inden for offentlig administration. Den næststørste branche er handel og transport, hvor 24 pct. er beskæftigede. Dernæst følger industri (10 pct.) og erhvervsservice (10 pct.).

Figur 1.2: Sociodemografi i Region Sjælland

Kilde: Danmarks Statistik (FOLK1, HFUDD10, RAS301 og INDKP111).

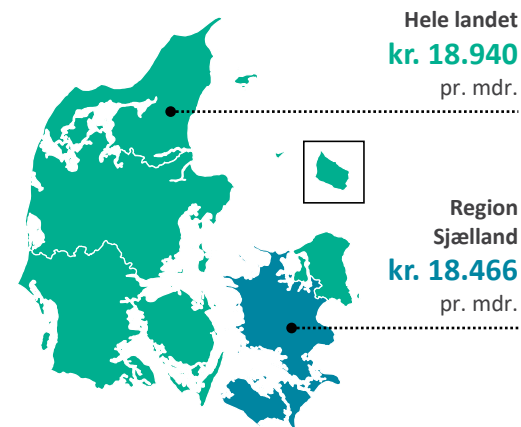
Note: Uoplyst uddannelsesniveau er ikke medtaget. Indkomst viser den gennemsnitlige disponible indkomst. Alle faktorer er opgjort pr. 2018. Uddannelsesniveau er opgjort for befolkningen mellem 16 og 64 år.



BRANCHEFORDELING FOR BESKÆFTIGEDE

Offentlig administration	36%	115.006
Handel & transport	24%	76.002
Industri	10%	33.132
Erhvervsservice	10%	30.827
Øvrige brancher	9%	27.889
Bygge & anlæg	8%	26.600
Landbrug	3%	10.227

INDKOMST



I de følgende kapitler præsenteres en række detaljerede nøgletal for uddannelsesområdet i Region Sjælland.

KAPITEL 2

Kapitel 2 fokuserer på Region Sjællands unge i uddannelsessystemet, herunder hvilke uddannelser de søger, hvilke uddannelser de påbegynder, samt hvor mange der opnår erhvervskompetencer. Analysen går i dybden med forskelle mellem regionens kommuner og mellem regionens unge mænd og kvinder.

KAPITEL 4

Kapitel 4 fokuserer på overgange i uddannelsessystemet og geografisk mobilitet.

KAPITEL 3

Kapitel 3 har fokus på unge på offentlig forsørgelse, som befinder sig uden for uddannelsessystemet og arbejdsmarkedet: Hvilke aldersgrupper er på overførselsindkomst, og hvem af disse er vurderet uddannelses- eller jobparate?

KAPITEL 5

Endelig går kapitel 5 i dybden med uddannelser, der giver erhvervskompetencer inden for det digitale, tekniske og naturvidenskabelige område – de såkaldte STEM-uddannelser.



**FLERE AF REGIONENS
UNGE SKAL HAVE EN
KOMPETENCEGIVENDE
UDDANNELSE**

De unge udgør en grundsten i Region Sjællands fremtid. Et fortsat fokus på, at regionens unge får en kompetencegivende uddannelse efter grundskolen, er derfor nødvendigt for at sikre den fremtidige udvikling i Region Sjælland.

Dette kapitel fokuserer på, hvordan de unge mellem 16 og 29 år i Region Sjælland bevæger sig inden for uddannelsessystemet. For at give det mest nuancerede billede stiller kapitlet skarpt på denne gruppe på flere forskellige måder: Kapitlets analyser baseres både på den nuværende årgang af 25-årige, på den ungdomsårgang, der afsluttede grundskolen i skoleåret 2017/2018 og på de unge, der dimitterede fra grundskolen for omkring 10 år siden.

For at sætte kapitlets analyser i relief, behandler kapitlet de nationale mål på ungdomsuddannelsesområdet. Kapitlet giver læseren indblik i, hvor mange og hvilke uddannelser, de unge i Region Sjælland fuldfører efter at have afsluttet grundskolen. Kapitlet belyser endvidere hvor mange unge, der ikke opfylder karakterkravet på erhvervsuddannelserne på 02 i dansk og matematik.

Opgørelserne i kapitlet er baseret på data fra Danmarks Statistik og fra Undervisningsministeriets databank/datavarehus.

Hovedtendenserne i analysen er:

- Målet om, at mindst 90 pct. af de 25-årige i 2030 skal have gennemført en ungdomsuddannelse, er næsten nået på landsplan, men Region Sjælland er et stykke fra.
- Især to kommuner – Lolland og Odsherred – ligger langt fra målsætningen.
- Antallet af ikke-uddannelsesparate unge er på samme niveau som i 2017.
- Der er stor forskel på uddannelsesvalget i de enkelte kommuner i Region Sjælland.
- Frafaldet på erhvervsuddannelserne er markant lavere på grundforløbets første del end på grundforløbets anden del og hovedforløbet.

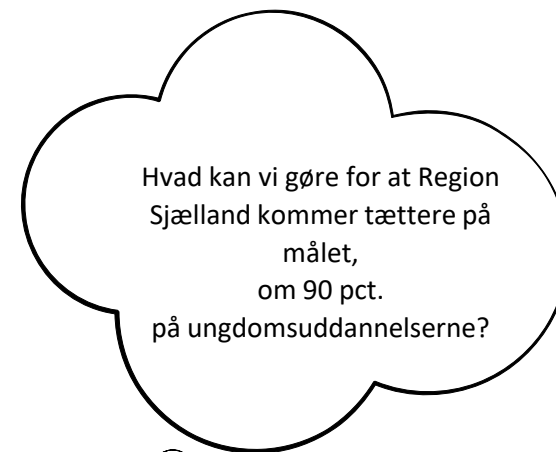
PÅ LANDSPLAN ER DEN POLITISKE MÅLSÆTNING FOR UNGDOMSUDDANNELSE TÆT PÅ AT VÆRE NÅET

Med "Aftale om bedre veje til uddannelse og job" vedtog Folketinget i 2017 nye mål for ungdomsuddannelsesområdet. Et af disse er målet om, at mindst 90 pct. af de 25-årige i 2030 skal have gennemført en ungdomsuddannelse.

Figur 2.1 viser andelen af 25-årige, som har gennemført en ungdomsuddannelse. Tallene er opgjort pr. 2018. Region Sjælland har den laveste andel af 25-årige, der har gennemført en ungdomsuddannelse (73 pct.). Her skal man tage forbehold for, at de unge fra Region Sjælland er særligt tilbøjelige til at flytte til hovedstadsområdet for at læse videre efter endt ungdomsuddannelse. Tallene udtrykker derfor ikke nødvendigvis, at 25-årige *fra* Region Sjælland sjældnere tager en ungdomsuddannelse. Tallene kan være et udtryk for, at unge fra Region Sjælland flytter fra regionen for at læse videre.

Region Hovedstaden har blandt regionerne den største andel af 25-årige, der har gennemført en ungdomsuddannelse, på 92 pct. På landsplan er andelen 86 pct. Årgangen af 25-årige i 2018 lever dermed allerede næsten op til den nationale målsætning.

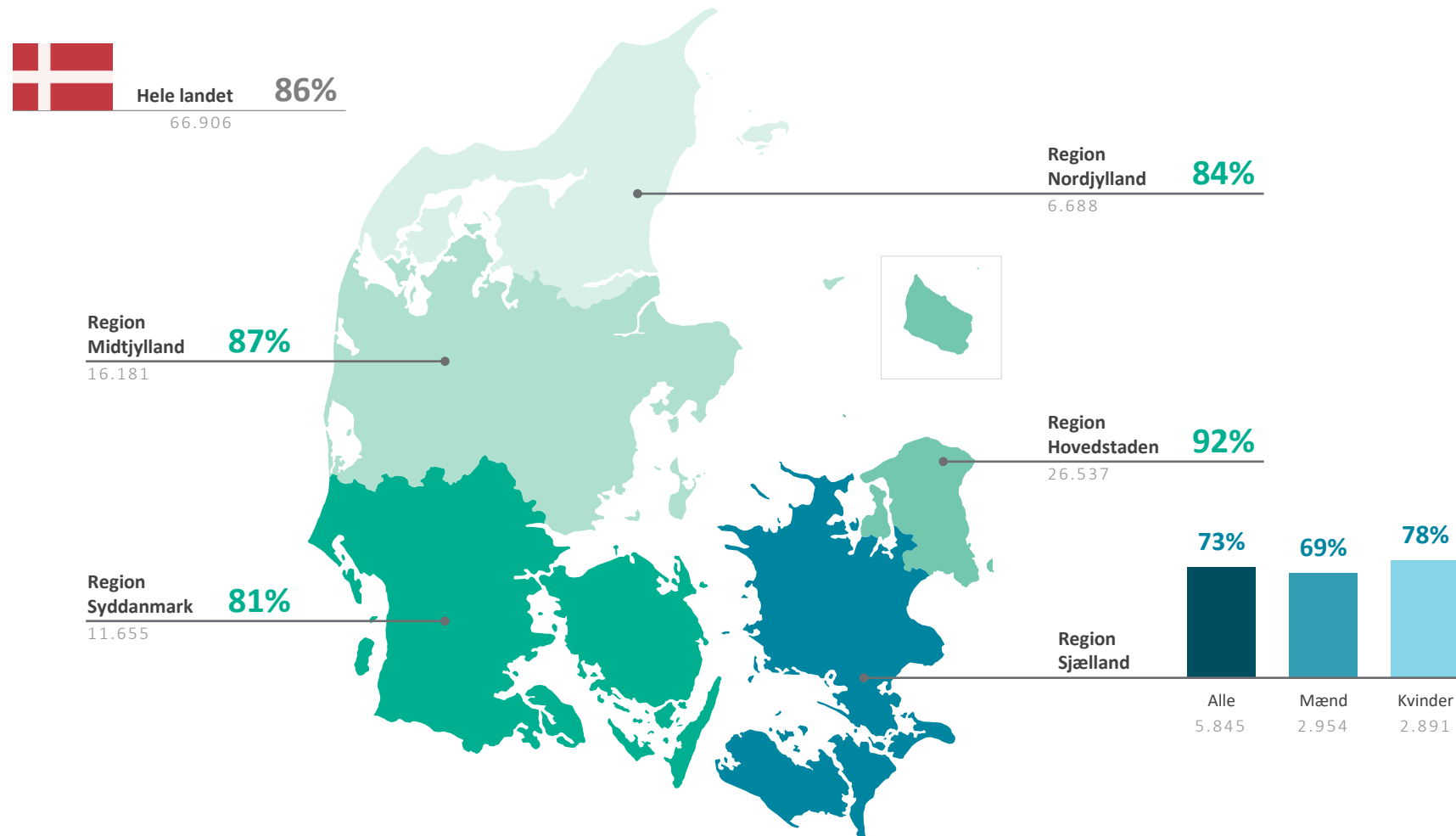
En større del af de 25-årige kvinder i Region Sjælland har gennemført en ungdomsuddannelse end blandt mændene. For kvinder er andelen 78 pct. – for mænd er den 69 pct.



Figur 2.1: Andelen af 25-årige, der har gennemført en ungdomsuddannelse

Kilde: Danmarks Statistik (HFUDD20).

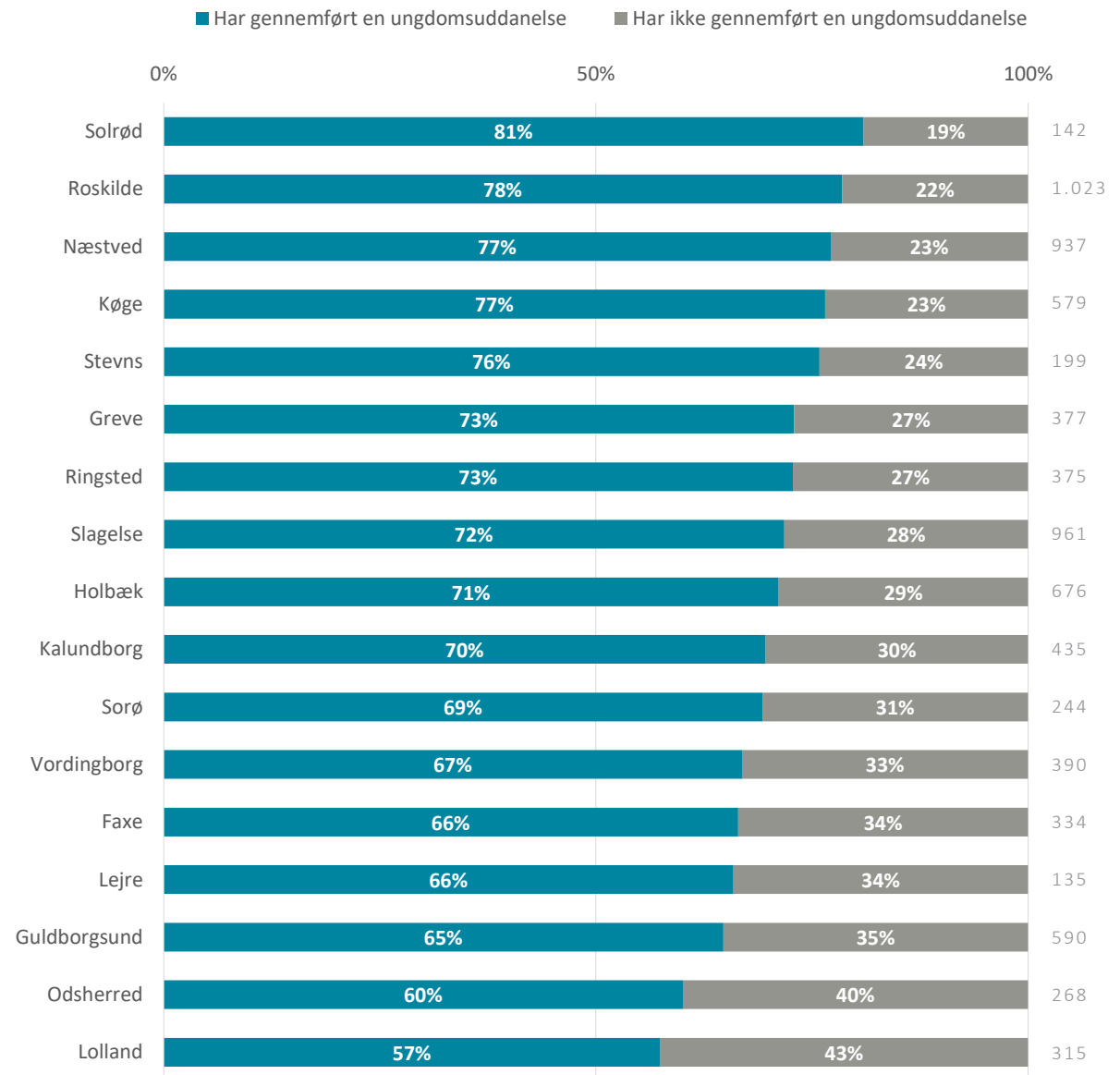
Note: Opgørelsen viser andel og antal af 25-årige i 2018, der har gennemført mindst én ungdomsuddannelse både i de enkelte regioner og i hele landet samlet set. Bopæl er opgjort efter den unges adresse pr. 2018. Uoplyst uddannelsesniveau er ikke medtaget.



Figur 2.2: Andelen af 25-årige, der har gennemført en ungdomsuddannelse fordelt på Region Sjællands kommuner

Kilde: Danmarks Statistik (HFUDD20).

Note: Opgørelsen viser andelen af 25-årige i Region Sjælland i 2018, der har gennemført mindst en ungdomsuddannelse. Bopæl er opgjort efter den unges adresse pr. 2018. Uoplyst uddannelsesniveau er ikke medtaget.



INGEN KOMMUNER I REGION SJÆLLAND LEVER I 2018 OP TIL MÅLSÆTNINGEN OM 90 PCT. 25-ÅRIGE MED UNGDOMSUDDANNELSE

I Region Sjælland er der store kommunale forskelle på, hvor stor en andel af de 25-årige, der har færdiggjort en ungdomsuddannelse. Mens 81 pct. af de 25-årige i Solrød Kommune har en ungdomsuddannelse har blot 57 pct. en ungdomsuddannelse i Lolland Kommune.

Tallene tager udgangspunkt i de unges bopælskommune og skal derfor læses en smule forsigtigt. De unge kan nemlig være flyttet væk fra den kommune, som de boede i, da de tog deres ungdomsuddannelse. F.eks. kan man forestille sig, at de unge fra Lolland Kommune, som har færdiggjort en ungdomsuddannelse, flytter væk fra Lolland kommune for at læse videre, inden de fylder 25 år. Dermed kan andelen af 25-årige med fuldført ungdomsuddannelse i Lolland Kommunen være lav, selvom mange unge tog en ungdomsuddannelse, mens de var bosat i kommunen.

Det er vigtigt, at de unge uddanner sig. Figur 2.3 viser, hvilke uddannelser de unge har gennemført 10 år efter endt 9. klasse. Opgørelsen er baseret på personer, der afsluttede 9. klasse i 2006 og deres højst fuldførte uddannelse i 2016. Bopæl er opgjort efter den region, hvor borgeren havde adresse, da hun eller han afsluttede 9. klasse.

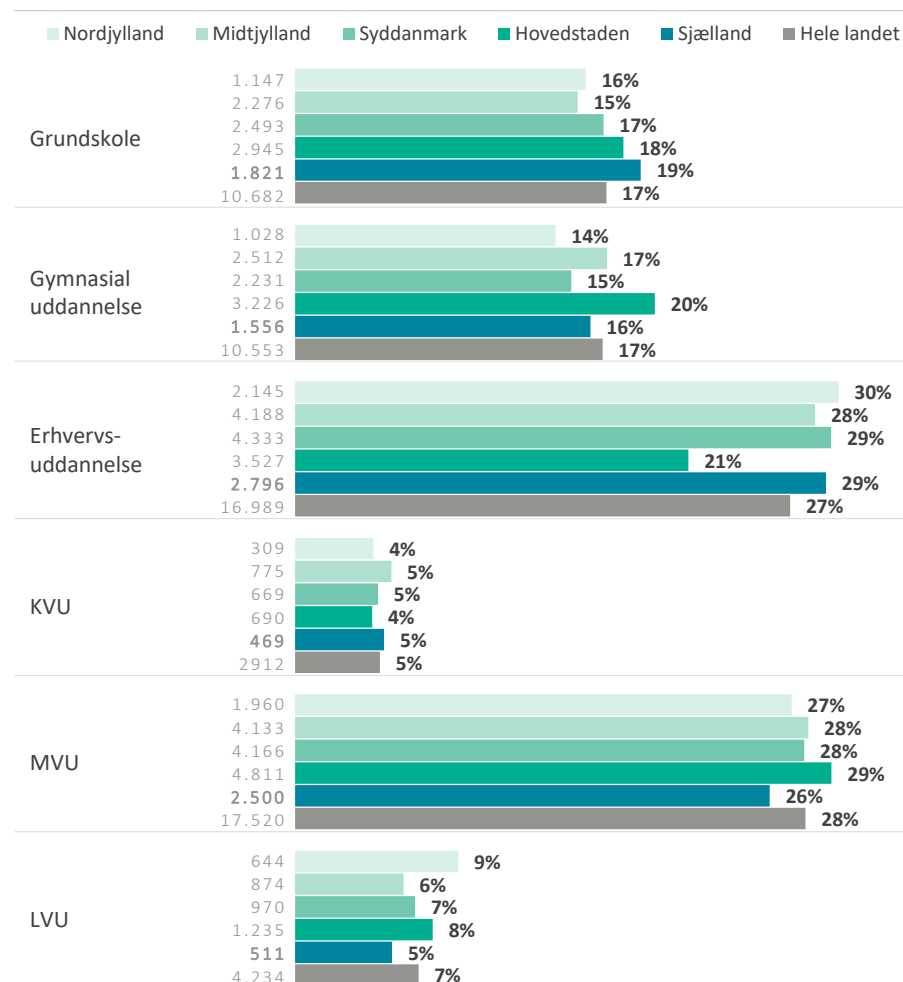
I Region Sjælland har 19 pct. ikke gennemført andet end grundskolen 10 år efter 9. klasse. Det er den største andel blandt alle regioner. Samtidig har regionen også den laveste andel, der gennemfører en lang og mellemlang videregående uddannelse (5 og 26 pct.). Hvad angår andelen af unge med gymnasial uddannelse eller erhvervsuddannelse er Region Sjælland på niveau med landsgennemsnittet.

I Uddannelsesanalysen 2017 var den tilsvarende figur baseret på årgangen, der afsluttede 9. klasse i 2005. Der er kun meget små forskelle på uddannelsesadfærden for 2006-årgangen og 2005-årgangen.

Figur 2.3: De unges uddannelse 10 år efter 9. klasse

Kilde: Særudtræk fra Danmarks Statistik.

Note: Opgørelsen viser det højst fuldførte uddannelsesniveau i 2016 for personer, der afsluttede 9. klasse i 2006. KVV er korte videregående uddannelser, MVU er mellemlange videregående uddannelser, og LVU er lange videregående uddannelser. De unges bopæl er angivet som bopælen ved afslutningen af 9. klasse.



Figur 2.4 viser de samme tal som figur 2.3, men kun for Region Sjælland og opdelt på mænd og kvinder. Tallene viser, at en større andel af kvinder end mænd har gennemført anden uddannelse end grundskolen 10 år efter endt 9. klasse. Samtidig er mænd i Region Sjælland mere tilbøjelige end kvinder til at læse en erhvervsuddannelse. Modsat er regionens kvinder mere tilbøjelige til at læse en mellemlang videregående uddannelse (MVU) end regionens mænd. Dette mønster er ikke unikt for Region Sjælland, men ses i samtlige fem regioner (ikke vist i figur).

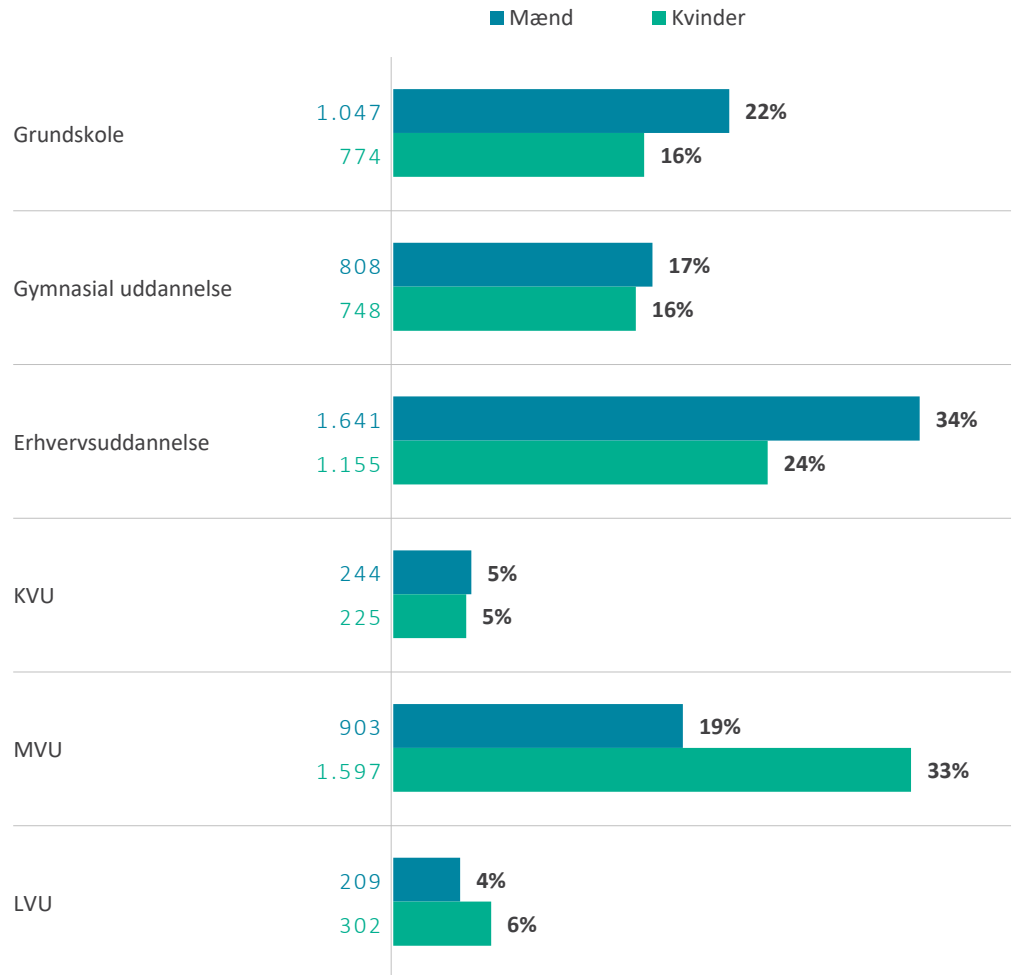
Hvorfor vælger flere mænd erhvervsuddannelser og flere kvinder mellemlange videregående uddannelser?



Figur 2.4: De unges uddannelse 10 år efter 9. klasse fordelt på køn

Kilde: Særudtræk fra Danmarks Statistik.

Note: Opgørelsen viser højest fuldførte uddannelsesniveau i 2016 for mænd og kvinder, der boede i Region Sjælland ved afslutningen af 9. klasse i 2006. KVVU er korte videregående uddannelser, MVU er mellemlange videregående uddannelser, og LVU er lange videregående uddannelser.



ANTALLET AF IKKE-UDDANNELSESPARATE UNGE ER PÅ SAMME NIVEAU SOM I 2017

I alt er 232 eller 4 pct. af de unge, der tilmelder sig en gymnasial uddannelse og er bosiddende i Region Sjælland, vurderet til at være ikke-uddannelsesparate.

Til sammenligning er andelen af ikke-uddannelsesparate, blandt unge der ansøger en erhvervsuddannelse, 11 pct. Der er dermed flere ikke-uddannelsesparate blandt de unge, der ansøger erhvervsuddannelserne sammenlignet med dem, der ansøger de gymnasiale uddannelser i Region Sjælland. Mønsteret er det samme i de øvrige regioner.

Andelen af ikke-uddannelsesparate unge, som søger en erhvervsuddannelse, er den samme i 2018 som i 2017. Andelen var steget i samtlige regioner år for år siden indførelsen af erhvervsuddannelsesreformen i 2015 (ikke vist i figur). Det tyder på, at effekten af EUD-reformen nu har stabiliseret sig, og ikke længere skaber årlige stigninger i antallet af erhvervsuddannelsesansøgninger blandt de ikke-uddannelsesparate. Andelen af ikke-uddannelsesparate blandt de søgende til

erhvervsuddannelserne er i alt steget med 6 procentpoint siden EUD-reformen blev vedtaget i 2015.

Der er store kommunale forskelle på, hvor stor en andel af ansøgerne til ungdomsuddannelserne, der er vurderet ikke-uddannelsesparate. I Lolland Kommune er 26 pct. af eleverne, som søger en erhvervsuddannelse, vurderet ikke-uddannelsesparate, mens den tilsvarende andel er 4 pct. i Køge Kommune.

Antallet af ikke-uddannelsesparate elever er meget små i de enkelte kommuner. Det er derfor svært at afgøre, om der er sket reelle ændringer på kommuneniveau mellem 2017 og 2018.

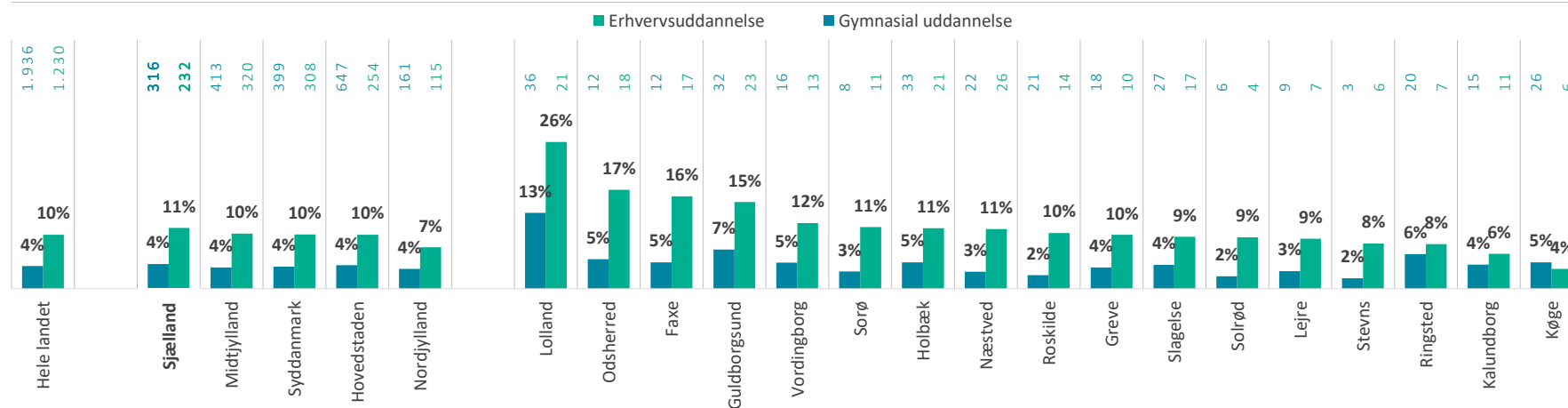
I 2019 træder en række nye adgangskrav til de gymnasiale uddannelser i kraft. Uddannelsesanalysens opgørelser er bagudrettede, men der vil i næste års analyse blive fulgt op på de nye karakterkrav.

Med erhvervsuddannelsesreformen i 2015 blev der indført et adgangskrav for erhvervsuddannelserne. Adgangskravet betyder, at kun elever med mindst 02 i dansk og matematik kan påbegynde en erhvervsuddannelse.

Figur 2.5: Andel af ansøgerne til erhvervsuddannelserne og de gymnasiale uddannelser, der ikke vurderes uddannelsesparate

Kilde: UVM's databank/datavarehus

Note: Figuren viser andelen af elever i 9. og 10. klasse, der søger en erhvervsuddannelse eller gymnasial uddannelse i 2017 uden at være blevet vurderet uddannelsesparat. Kommuner er baseret på elevens bopælskommune.



DE FLESTE UNGE I 9. KLASSE OPFYLDER KARAKTERKRAVET PÅ ERHVERVSUDDANNELSERNE

Figur 2.6 viser, hvor stor en andel af 9. klasseeleverne på kommunale folkeskoler i skoleåret 2017/2018, der fik et karaktergennemsnit lavere end 02 i dansk og matematik. På landsplan lever 92 pct. af de unge i 9. klasse op til kravet. I Region Sjælland lever 90 pct. op til kravet, mens 10 pct. af eleverne ikke opnåede 02 i dansk og matematik. Det er 2 procentpoint flere end i landet som helhed. For at komme på niveau med landsgennemsnittet skal omkring 120 flere elever i Region Sjælland nå karakterkravet.

Igen dækker regionsgennemsnittet over store kommunale forskelle. I Solrød, Roskilde og Køge Kommune er det ca. hver 20. elev, som får en karakter under 02. I Lolland og Vordingborg er det hver sjette elev, der ikke opfylder karakterkravet. Andelen af elever i disse to kommuner, der ikke opnår 02 i dansk og matematik fra folkeskolens afgangsprøve, er dermed dobbelt så stor, som den tilsvarende andel på landsplan.

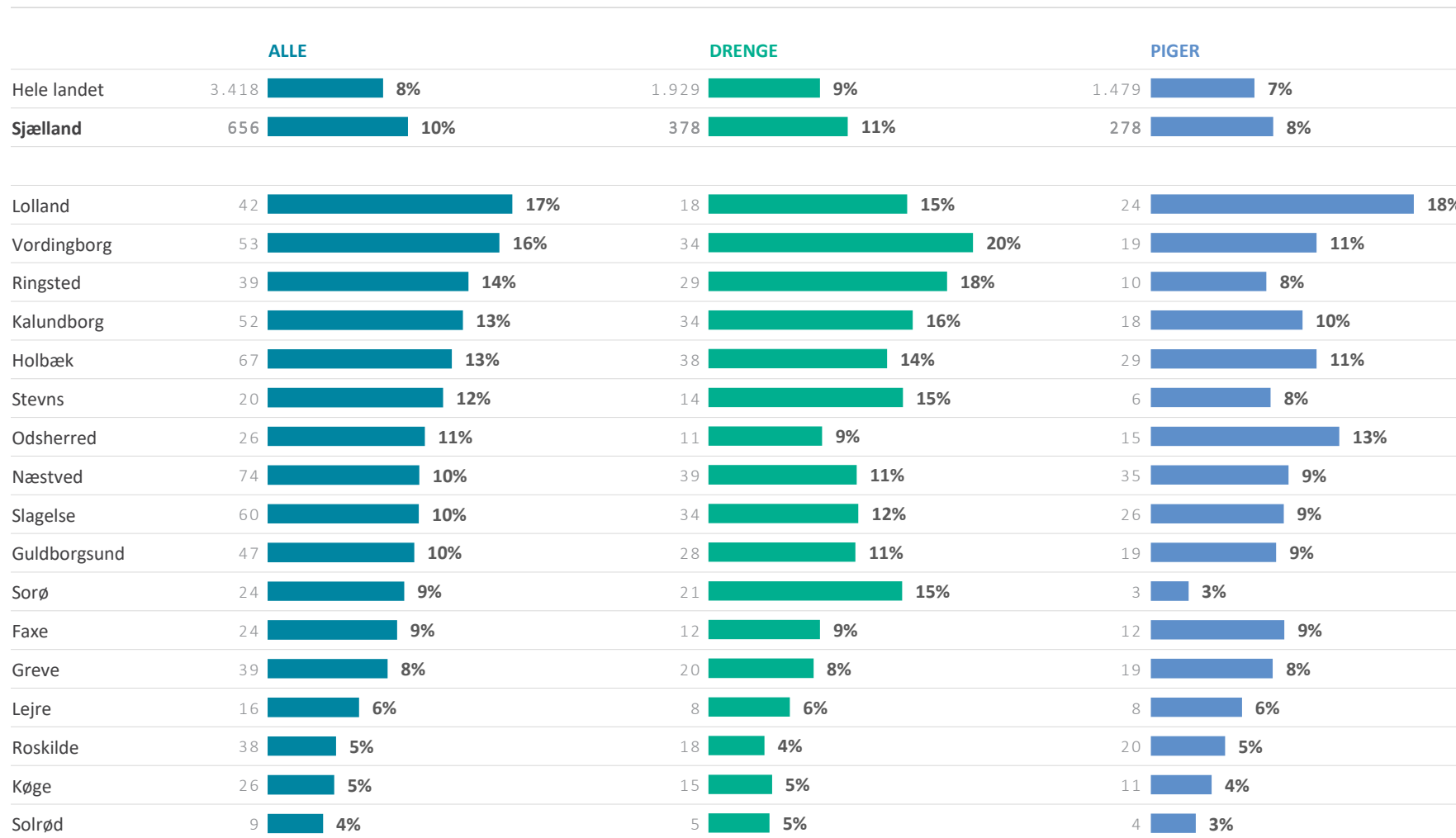
Andelen af drenge, der får lavere end 02 i dansk og matematik, er større end andelen af pigerne. Det gælder i hele landet såvel som i Region Sjælland. 11 pct. af drengene i regionen får således mindre end 02 i dansk og matematik, mens det samme gælder for 8 pct. af pigerne.



Figur 2.6: Andel af eleverne, der ikke opnår 02 i dansk og matematik ved folkeskolens afgangsprøve

Kilde: UVM's databank/datavarehus.

Note: Figuren viser andelen af elever, der ved afgangseksamen i 9. klasse i skoleåret 2017/2018 får en lavere gennemsnitskarakter end 02. Opgørelsen er baseret på kommunale folkeskoler, hvorfor privat-, fri- og efterskoler ikke er medregnet. For hver elev beregnes karaktergennemsnit af afgangsprøverne i henholdsvis dansk (læsning, retskrivning, mundtlig og skriftlig) og matematik (færdigheder og problemløsning). Kommuner er baseret på elevens bopælskommune.



STORE FORSKELLE PÅ UDDANNELSESVALGET I DE ENKELTE KOMMUNER I REGION SJÆLLAND

Figur 2.7 viser, hvor stor en andel af de unge, der tilmelder sig de enkelte ungdomsuddannelser. I alt tilmelder 71 pct. af de unge i Region Sjælland sig én af de fire gymnasiale uddannelser: STX (42 pct.), HF (7 pct.), HHX (14 pct.) eller HTX (8 pct.). 21 pct. vælger en erhvervsuddannelse (EUD eller EUX). 2 pct. får en særligt tilrettelagt ungdomsuddannelse.

Andelen af unge fra Region Sjælland, der søger en erhvervsuddannelse, er 3 procentpoint højere end på landsplan. Andelen var den samme i 2017.

I de enkelte kommuner i Region Sjælland er der stor forskel på, hvilke uddannelser de unge søger som 1. prioritet. Blandt de

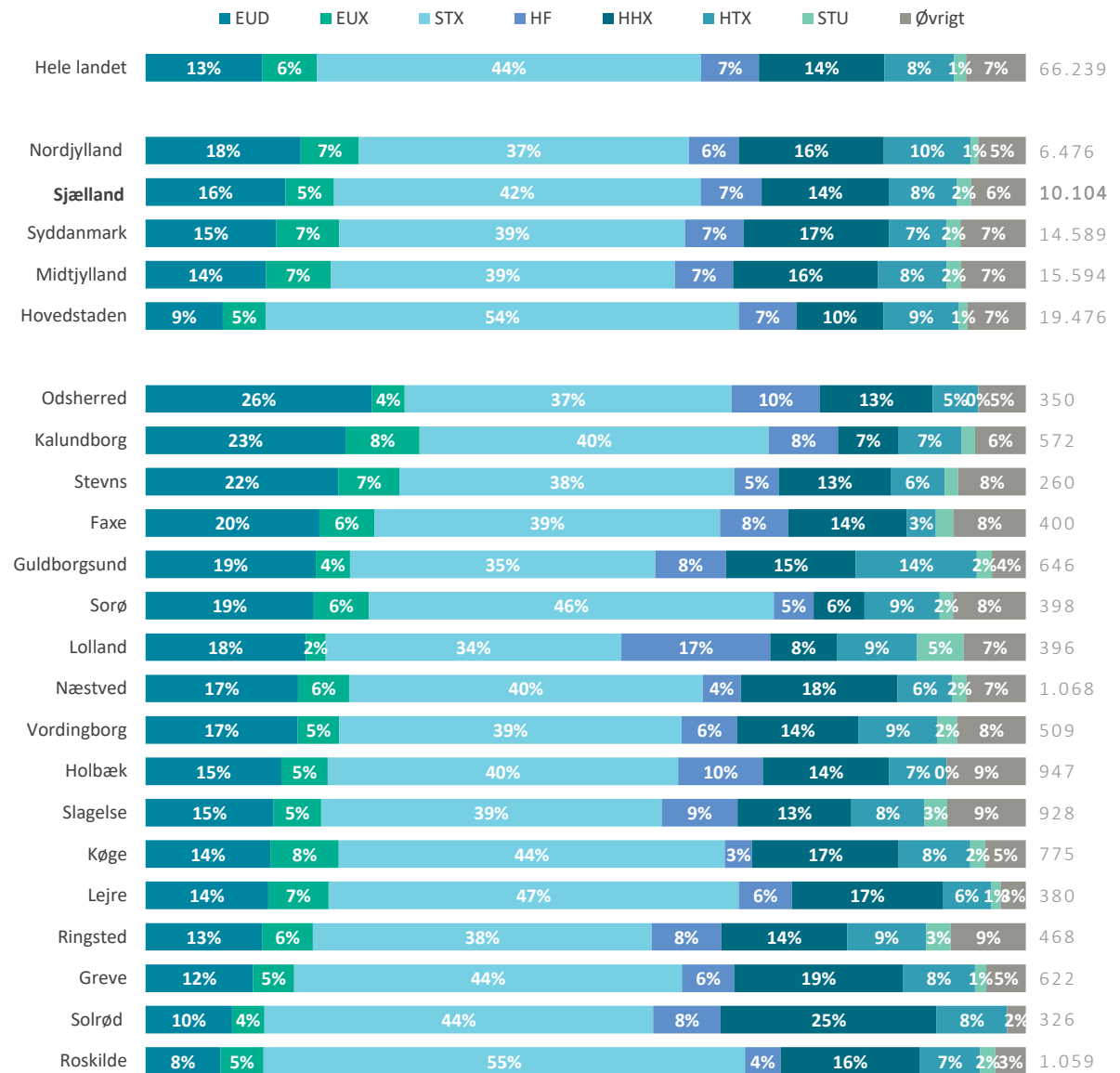
unge i Roskilde Kommune vælger 13 pct. en erhvervsuddannelse, mens den tilsvarende andel er 31 pct. i Lolland Kommune.

I Lolland Kommune er andelen af ansøgere til EUD faldet med 8 procentpoint siden 2017. Andelen, der søger HF er steget med 10 procentpoint i samme periode. Stigningen i HF-ansøgninger siden 2017 gælder også i bl.a. Odsherred, Faxe og Holbæk. Det skyldes sandsynligvis, at Gymnasireformen, som noget nyt, i 2018 har åbnet op for direkte ansøgning til HF efter 9. klasse.

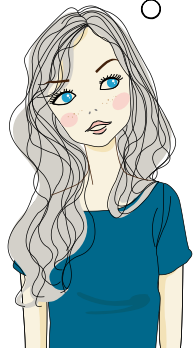
Figur 2.7: Andel elever, der tilmelder sig en ungdomsuddannelse

Kilde: UVMs databank/datavarehus.

Note: Figuren viser andelen af elever i 9. og 10. klasse, der tilmeldte sig en erhvervsuddannelse, en gymnasial uddannelse eller en særligt tilrettelagt ungdomsuddannelse (STU) i 2018. Kommuner baseres på ansøgerens bopælskommune.



Hvad påvirker de unges valg af ungdomsuddannelse?



STØRSTEDELEN AF REGION SJÆLLANDS KOMMUNER FÅR FÆRRE UNGE INDBYGGERE I FREMTIDEN

Adgang til uddannelse indenfor en rimelig afstand – altså en god geografisk uddannelsesdækning – hjælper til, at unge, der vil uddanne sig, også kan uddanne sig.

Uddannelsesinstitutionernes placering og størrelse matcher ofte den nuværende fordeling af unge i regionen. Hvis der i fremtiden sker forandringer i antallet og fordelingen af de unge, kan det derfor udfordre uddannelsesdækningen i regionen. Fremskrivninger kan give svar på, om man bør forvente ændringer i størrelsen på de aldersgrupper, der typisk starter på en ungdomsuddannelse.

Danmarks Statistiks befolkningsfremskrivning viser, at der i 2025 vil være 3 pct. færre 15-17-årige i Region Sjælland, end der er i dag. Det betyder et samlet fald på 884 unge – svarende til næsten 30 gymnasieklasser.

Den demografiske udvikling er ikke ensartet på tværs af kommunerne i Region Sjælland. I nogle kommuner forventes antallet af unge at falde, mens det forventes at stige i andre. For Lolland forventes det, at der vil være 17 pct. færre unge i 2025 (svarende til 241 unge), mens hhv. 10 pct. og 9 pct. færre forventes for Odsherred og Vordingborg (119 og 162).

For Holbæk, Stevns, Solrød, Roskilde og Ringsted forventes antallet af 15-17-årige at vokse frem mod 2025.

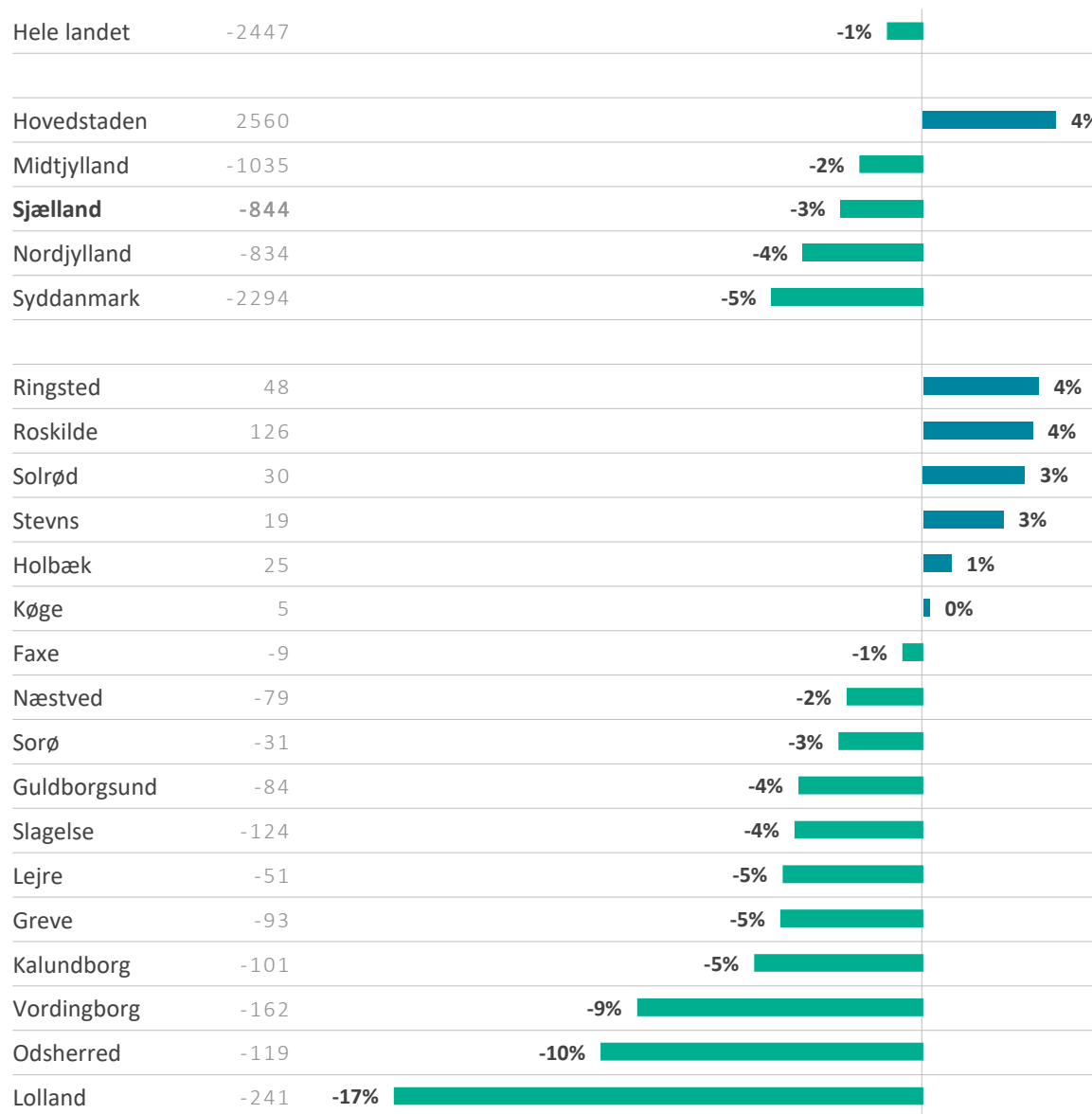
Når en enkelt kommune oplever nedgang i sit elevgrundlag, betyder det ikke nødvendigvis, at den enkelte uddannelsesinstitution i kommunen skal forvente et lavere antal elever. Unge kan pendle på tværs af kommunegrænser, og i nogle tilfælde kan vækst i antallet af unge i nabokommunen komme uddannelsesinstitutionerne til gode. Når andelen af unge forventes at stige i Region Hovedstaden, kan stigningen derfor potentielt ”spilde over” på uddannelsesinstitutioner i Region Sjælland.

Der er dog en tendens til, at kommuner, som oplever en negativ udvikling i antallet af elever, også er de kommuner, som ligger længst fra Hovedstadsområdet. Uddannelsesinstitutionerne i disse kommuner skal derfor forberede sig på en fremtid med et lavere elevgrundlag.

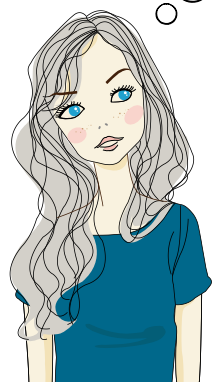
Figur 2.8: Demografisk udvikling for de unge (15-17-årige) fordelt på regioner og kommuner, 2018-2025

Kilde: Danmarks Statistik (FOLK1 og FRKM116).

Note: Figuren viser udviklingen i antal personer mellem 15 og 17 år fra 2018 til 2025. Kommuner og regioner er baseret på de unges bopælskommune.



Hvordan sikrer vi en god uddannelsesdækning, når den demografiske udvikling betyder færre unge i mange kommuner?



FÆRRE UNGE GENNEMFØRER HTX I REGION SJÆLLAND SAMMENLIGNET MED DE ØVRIGE REGIONER

Et stort frafald – elever, der starter på, men ikke fuldfører en uddannelse – er dyrt for samfundet. Årsagerne til frafald er mange, og et højt frafald kan både bunde i elevmassen på den enkelte skole, herunder elevernes socioøkonomiske baggrunde, undervisningens kvalitet og den unges sociale trivsel. Figur 2.9 viser den forventede fuldførelsesprocent for unge, som påbegyndte en gymnasial uddannelse i perioden oktober 2016 til september 2017. Fuldførelsesprocenten angiver, hvor stor en andel af de unge, som påbegyndte uddannelsen, der også forventes at gennemføre. Fuldførelsesprocenten er vist for hver af de fire gymnasiale uddannelser (STX, HHX, HF og HTX).

Fuldførelsesprocenterne er modelberegnete. Fordi årgangen, der startede gymnasial uddannelse i 2016/2017 endnu ikke er færdige med uddannelserne, er det endnu ikke muligt at beregne den faktiske fuldførelsesprocent.

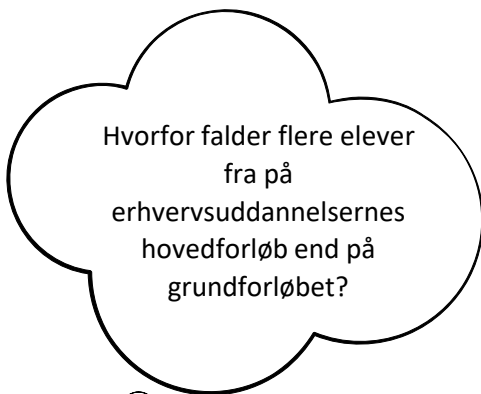
Fuldførelsesprocenten forventes at være højest for STX-elever (84 pct.) og HHX-elever (81 pct.) og mindst for HF-elever (68 pct.). Det er et mønster, som Region Sjælland har til fælles med de andre regioner.

Fuldførelsesprocenten i Region Sjælland er generelt en smule lavere end i de andre regioner. Her skiller fuldførelsesprocenten for HTX-elever sig særligt ud. I Region Sjælland er den hele 8 procentpoint lavere end landsgennemsnittet. Fuldførelsesprocenten for HTX-elever i Region Sjælland er dog steget med 1 procentpoint siden sidste års analyse. I Uddannelsesanalyse 2017 var fuldførelsesprocenten på HTX i Region Sjælland 9 pct. lavere end landsgennemsnittet.

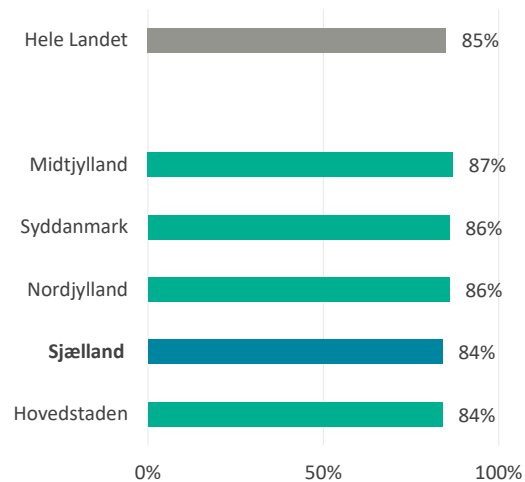
Figur 2.9: Andel af 2017-tilgangen, der forventes at gennemføre deres gymnasiale ungdomsuddannelse

Kilde: UVMs databank/datavarehus.

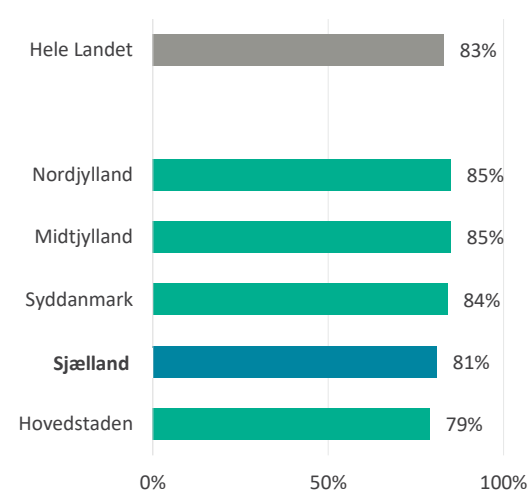
Note: Figuren viser, hvor stor en andel 2017-tilgangen til de gymnasiale uddannelser, der forventes at fuldføre uddannelsen. Opgørelsen er modelberegnet, da der endnu ikke foreligger endelige frafalds- og fuldførelsesopgørelser for hele 2017-tilgangen. Regioner er baseret på uddannelsesinstitutionens placering.



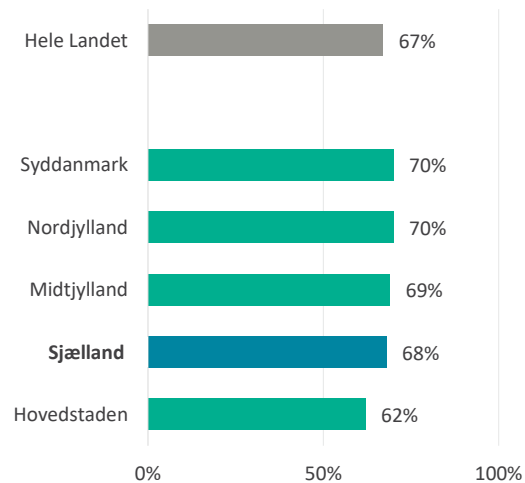
STX



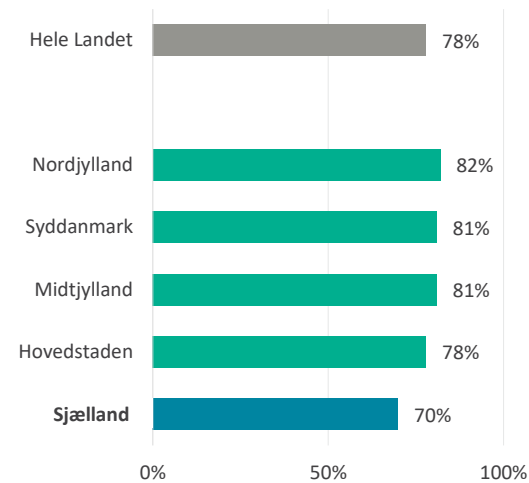
HHX



HF



HTX



FRAFALDET PÅ ERHVERVSUDDANNELSERNE ER MARKANT LAVERE PÅ GRUNDFORLØBETS FØRSTE DEL END PÅ ANDEN DEL OG HOVEDFORLØBET

Fremskrivninger fra blandt andre Danske Regioner viser, at Danmark med den nuværende udvikling vil mangle faglært arbejdskraft i fremtiden. De seneste år har der derfor været særligt fokus på at sikre, at flere unge vælger en erhvervsuddannelse. Derfor har fuldførelsesprocenterne for EUD særskilt interesse.

Figur 2.10 viser fuldførelsesprocenterne for EUD opdelt på, om eleverne er på grundforløb 1 (GF1), grundforløb 2 (GF2) eller hovedforløb fordelt på de fire hovedområder: 1) Omsorg, sundhed og pædagogik, 2) Kontor, handel og forretningsservice, 3) Fødevarer, jordbrug og oplevelser og 4) Teknologi, byggeri og transport. Søjlerne til venstre viser fuldførelsesprocenterne for eleverne samlet, mens søjlerne til højre er opdelt på køn. Figuren viser også, hvor mange som omvendt forventes at falde fra uddannelsen. Ligesom i forrige figur er procenterne modelberegnet for årgangen, som påbegynder uddannelse i 2017.

Figur 2.10 viser, at 8 ud af 10 elever, som påbegynder et grund- eller hovedforløb i Region Sjælland, forventes at fuldføre. Fuldførelsesprocenten på grundforløbene i Region Sjælland er en smule lavere (2 procentpoint) end landsgennemsnittet.

På grundforløbets første del, som er forbeholdt direkte ansøgere fra 9. og 10. klasse, er fuldførelsesprocenten 90 pct. Det er 12 procentpoint højere end på grundforløbets 2. del og hovedforløbet. Det kan skyldes, at de elever, som vælger EUD direkte efter grundskolen, også er mere målrettede og afklarede omkring deres uddannelsesvalg.

FULDFØRELSESPROCENT STIGER IGEN FOR GRUNDFORLØB I REGION SJÆLLAND

Sammenlignet med fuldførelsesprocenten for grundforløb i Uddannelsesanalyse 2017 er fuldførelsesprocenten steget med 4 procentpoint i 2018. I 2017 steg fuldførelsesprocenten med 6 procentpoint sammenlignet med 2016. Samlet betyder det, at frafaldet på erhvervsuddannelsernes grundforløb i 2018 er faldet med 10 procentpoint siden 2016.

Bortset fra dette er fuldførelsesprocenterne stort set uændrede sammenlignet med opgørelsen fra sidste års analyse.

SMÅ FORSKELLE PÅ MÆND OG KVINDERS FULDFØRELSESPROCENT PÅ EUD – KVINDER HAR DEN HØJESTE

Kvinder på EUD har generelt en lidt højere fuldførelsesprocent end mændene. På grundforløbets 2. del er fuldførelsesprocenten 2 procentpoint højere og på hovedforløbet 3 procentpoint højere. Der er dog tale om forholdsvis små forskelle.

Figur 2.10: Fuldførelses og frafaldsprocenter for erhvervsskoleelever, der påbegyndte uddannelsen i 2017

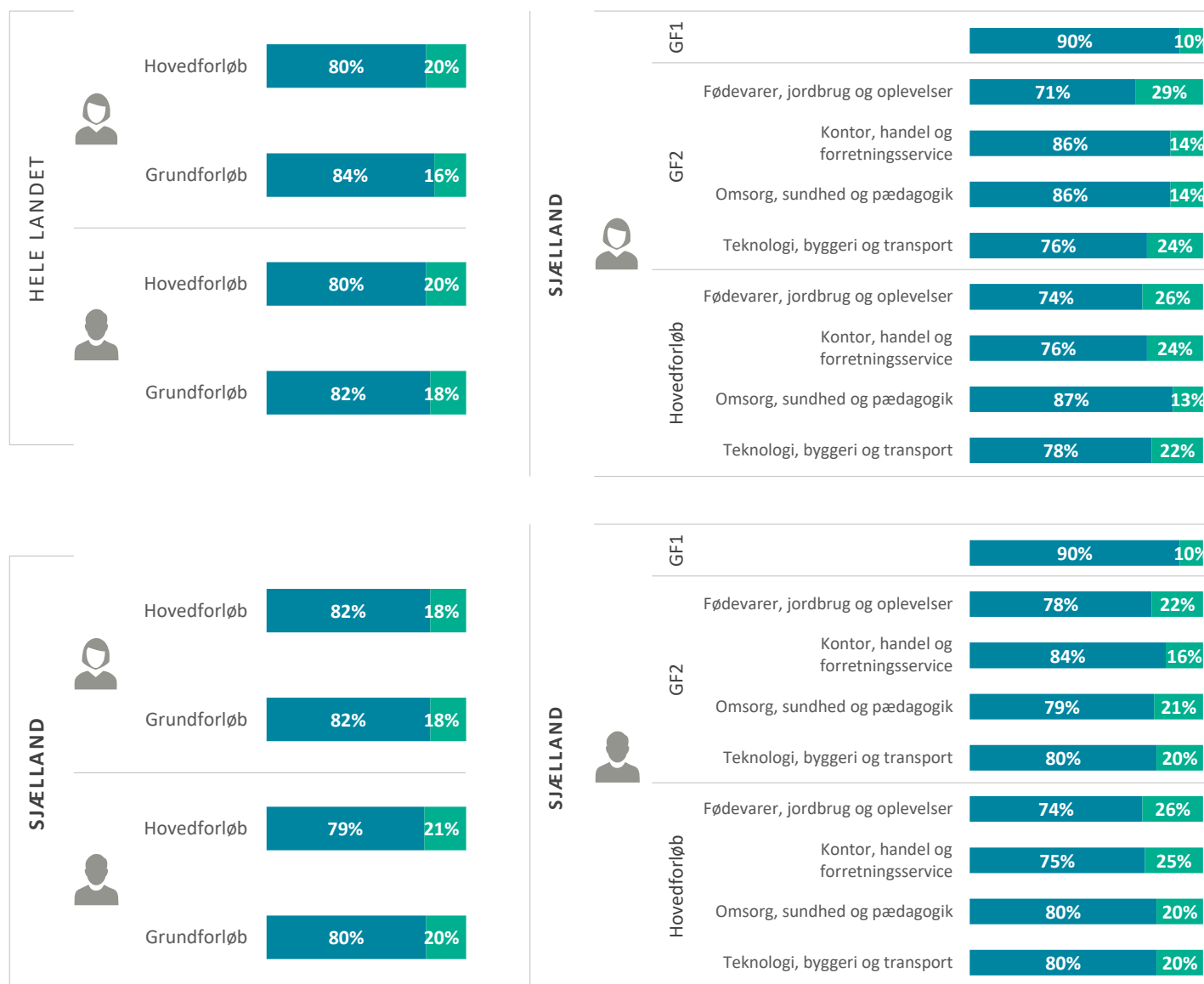
Kilde: UVMS databank/datavarehus.

Note: Figuren viser, hvor stor en andel af 2017-tilgangen til erhvervsuddannelserne, der forventes at hhv. fuldføre eller frafalde uddannelse.

Opgørelsen er modelberegnet, da der endnu ikke foreligger endelige frafalds- og fuldførelsesopgørelser for hele 2017-tilgangen.

Fordelinger er baseret på institutionens placering. GF1 er grundforløbets første del og GF2 er grundforløbets 2. del.

■ Fuldførelsesprocent
■ Frafaldsprocent



MERE END HVER TIENDE FORTSÆTTER PÅ EN ERHVERVSUDDANNELSE EFTER ENDT GYMNASIAL UDDANNELSE OG FLEST FORTSÆTTER PÅ EN MELLEMLANG

En gymnasial uddannelse giver studiekompetencer, men er ikke erhvervskompetencegivende. Det er derfor vigtigt, at de unge læser videre efter endt gymnasial uddannelse med henblik på at sikre kvalificeret arbejdskraft i Region Sjælland i fremtiden.

Figur 2.11 viser, hvor stor en andel af de unge, som gennemførte en gymnasial uddannelse i 2015, som senere er fortsat på en erhvervskompetencegivende uddannelse. Opgørelsen viser, om de unge er i gang med eller har gennemført en erhvervskompetencegivende uddannelse 27 måneder efter, at de har afsluttet deres gymnasiale uddannelse.

77 pct. af de unge i Region Sjælland er i gang med en erhvervskompetencegivende uddannelse indenfor 27 måneder efter afslutning på en gymnasial uddannelse. 11 pct. fortsætter i erhvervsuddannelse og 9 pct. tager en kort videregående uddannelse. 57 pct. læser eller har læst en mellemlang videregående uddannelse, der både kan dække over professionsbacheloruddannelser og bacheloruddannelser. De 57 pct. dækker dermed også de unge, der efter endt bacheloruddannelse, fortsætter på en lang videregående uddannelse. De unge, der fortsætter på en erhvervsuddannelse, kunne med fordel have valgt en EUX fra starten. EUX kombinerer nemlig en erhvervsuddannelse med en gymnasial eksamen.

De resterende 23 pct. af de unge er ikke i uddannelsessystemet 27 måneder efter endt uddannelse. De kan f.eks. være i arbejde, på overførselsindkomst eller være under uddannelse i udlandet.

Andelen, der overgår til en erhvervskompetencegivende uddannelse efter en gymnasial uddannelse i Region Sjælland, er på niveau med den tilsvarende andel i de andre regioner.

Der er betydelig forskel på, hvilken uddannelsesvej de unge vælger efter endt gymnasial uddannelse, når man ser på tværs af kommunerne i Region Sjælland. I Faxe Kommune læser op mod 16 pct. en erhvervsuddannelse efter en gymnasial uddannelse. I Lejre vælger de unge i højere grad at læse en mellemlang videregående uddannelse.

I Uddannelsesanalyse 2017 blev denne opgørelse udarbejdet 26 måneder efter, de unge have afsluttet deres gymnasiale uddannelse. Opgørelsen er i år udarbejdet 27 måneder efter endt gymnasial uddannelse. Det er gjort for at undgå at måle de unges uddannelsesadfærd i løbet af en potentiel sommerferie. De to analyser er derfor ikke sammenlignelige. Udregner man 2017-analysens tal på samme måde som i 2018-analysen, er forskellen/udviklingen mellem de to år marginal.

Hvordan kan vi sikre, at de unge får en erhvervskompetencegivende uddannelse efter gennemført gymnasial ungdomsuddannelse?

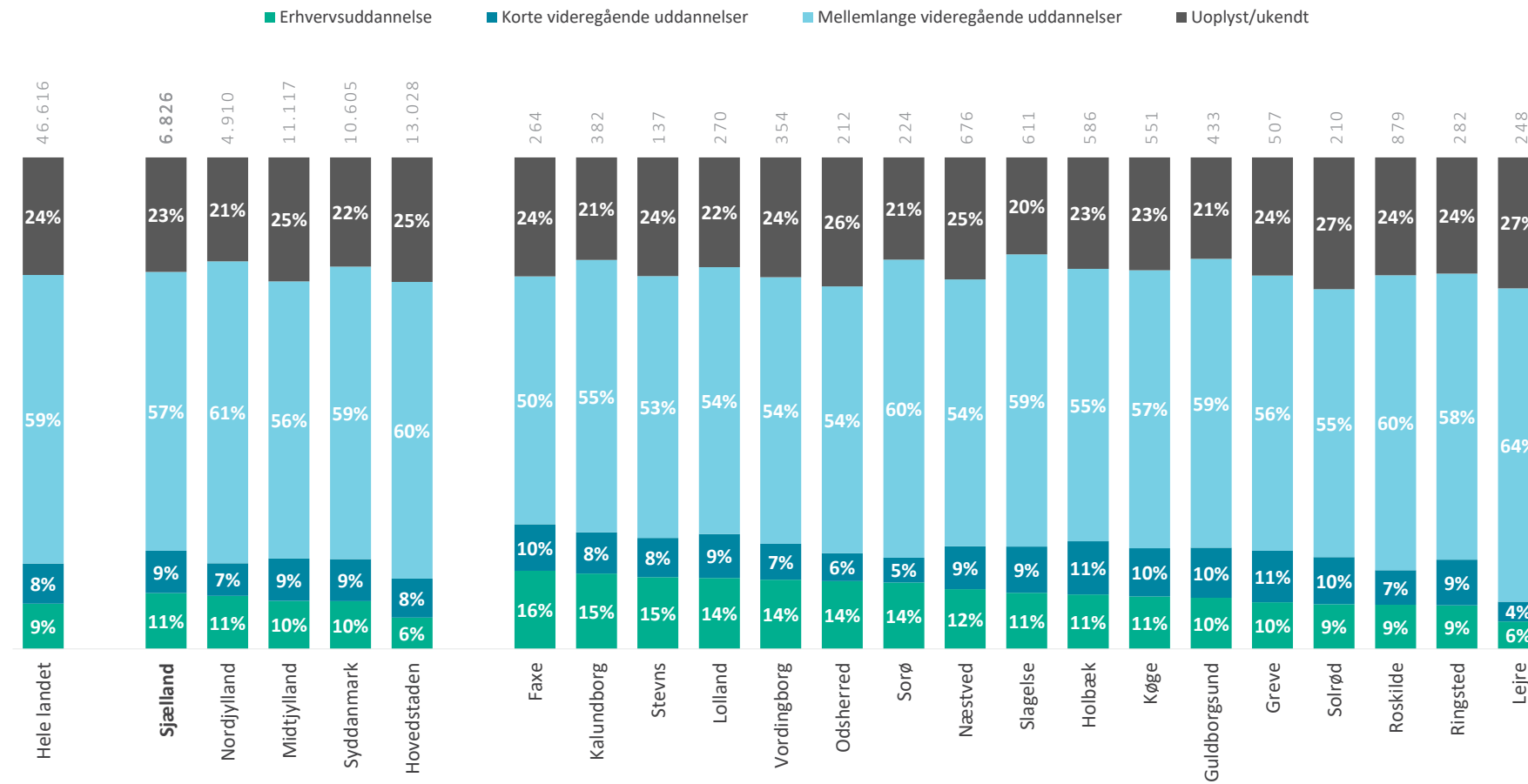



Figur 2.11: Overgangen fra gymnasial ungdomsuddannelse til erhvervskompetencegivende uddannelse for 2015-dimmitender

Kilde: UVMs databank/datavarehus.

Note: Figuren viser, hvor stor en andel af de unge, der afslutter en gymnasial uddannelse i perioden 1. oktober 2014 til 30. september 2015, der 27 måneder efter er overgået til en erhvervskompetencegivende uddannelse.

Kategorien 'Uoplyst' omfatter dem, som ikke er overgået til en anden uddannelse f.eks. hvis dimittenden går direkte i arbejde eller læser i udlandet. 'Mellemlange videregående uddannelser' inkluderer personer, der senere fortsætter på en lang videregående uddannelse. Kommunefordelingen baseres på den unges bopæl pr. 1. januar 2014.





**KOMPETENCELØFT PÅ
ALLE NIVEAUER**

For at sikre fremtidig udvikling i regionen er det vigtigt, at der sker et kompetenceløft på alle niveauer – også for de unge, der ikke er i job eller under uddannelse. Dette kapitels opgørelser baseres på de 16-29-årige unge, som modtager offentlig forsørgelse. I kapitlet undersøges det, hvor mange unge i Region Sjælland, der modtager offentlig forsørgelse, sammenlignet med hele landet og de øvrige regioner. Det undersøges også, hvor mange af regionens og kommunernes unge mænd og kvinder, der er offentligt forsørgede. Endelig behandler analysen, hvor mange af de offentligt forsørgede unge, der vurderes job- og uddannelsesparate eller aktivitetsparate.

Analysen giver dermed et billede af, hvor stor en andel af de unge i Region Sjælland, der hverken er i gang med en ordinær uddannelse eller i job, samt hvor mange af disse unge, der vurderes langt fra arbejdsmarkedet eller uddannelsessystemet.

Opgørelserne i dette kapitel er baseret på data fra Jobindsats.dk og Danmarks Statistik.

Analysen påpeger følgende hovedtendenser:

- Region Sjælland er sammen med Region Nordjylland den region med den største andel offentligt forsørgede unge.
- Den største andel af de offentligt forsørgede unge findes blandt de 25-29-årige.
- Andelen af offentligt forsørgede unge varierer på tværs af Region Sjællands kommuner – fire kommuner ligger under eller på niveau med landsgennemsnittet, mens de resterende kommuner ligger højere.
- Lidt flere mænd end kvinder modtager offentlig forsørgelse i regionen.
- Region Sjælland har den højeste andel af unge på uddannelseshjælp, kontanthjælp eller integrationsydelse blandt landets fem regioner.

Figur 3.1: Andel af 16-29-årige på overførselsindkomst fordelt på kommuner og regioner, 4. kv. 2017 – 3. kv. 2018

Kilde: Jobindsats.dk og Danmarks Statistik (FOLK1).

Note: Opgørelsen inkluderer al offentlig forsørgelse ekskl. SU i 4. kvartal 2017 til 3. kvartal 2018. Herunder bl.a. dagpenge, efterløn, førtidspension, kontanthjælp, integrationsydelse og fleksjob. Det samlede antal 16-29-årige er opgjort pr. 4. kvartal 2018. Andelen baseres på antal fuldtidspersoner. En person, som modtager ydelse i halvdelen af perioden, tæller derfor som en halv fuldtidsperson.





Figur 3.1 viser, hvor stor en andel af de 16-29-årige, der modtager overførselsindkomst (eksklusiv SU) på tværs af både de fem regioner og de 17 kommuner i Region Sjælland. Opgørelsen er baseret på fuldtidspersoner, hvilket vil sige, at der tages højde for, at ikke alle modtager ydelser i lige lang tid. Andelen kan derfor sammenlignes på tværs af kommuner.

REGION SJÆLLAND HAR SAMMEN MED REGION NORDJYLLAND DEN STØRSTE ANDEL UNGE PÅ OFFENTLIG FORSØRGELSE

Region Sjælland har sammen med Region Nordjylland den højeste andel af unge, der modtager offentlig forsørgelse, blandt landets fem regioner. I alt er 11 pct. af de i alt 125.875 unge mellem 16 og 29 år i Region Sjælland offentligt forsørgede. Det svarer til 14.430 fuldtidspersoner. I 2017 var antallet 14.656 fuldtidspersoner. I 2018 findes den laveste regionale andel af unge på offentlig forsørgelse i Region Hovedstaden, hvor den ligger på 7 pct. Lands gennemsnittet er 9 pct.

Andelen af offentligt forsørgede unge stiger generelt med de unges alder. Både for Region Sjælland og på landsplan findes den højeste andel af offentligt forsørgede unge blandt de 25-29-årige. I Region Sjælland er 18 pct. – svarende til 7.217 fuldtidspersoner – offentligt forsørgede blandt de i alt 40.534 unge mellem 25 og 29 år (ikke vist i figur). Den tilsvarende andel er kun 3 pct. blandt de 16-19-årige i Region Sjælland. Dette billede går igen i landets øvrige regioner. Den lavere andel offentligt forsørgede blandt de 16-19-årige kan blandt andet forklares ved, at få unge under 18 år er berettiget til offentlig forsørgelse, samt at de er forpligtet til at være i aktivitet.

42 pct. – næsten 3.000 fuldtidspersoner – blandt de 25-29-årige på offentlig forsørgelse modtager uddannelseshjælp, kontanthjælp eller integrationsydelse. Lidt over én ud af fem 25-29-årige på offentlig forsørgelse er dagpengemodtager.

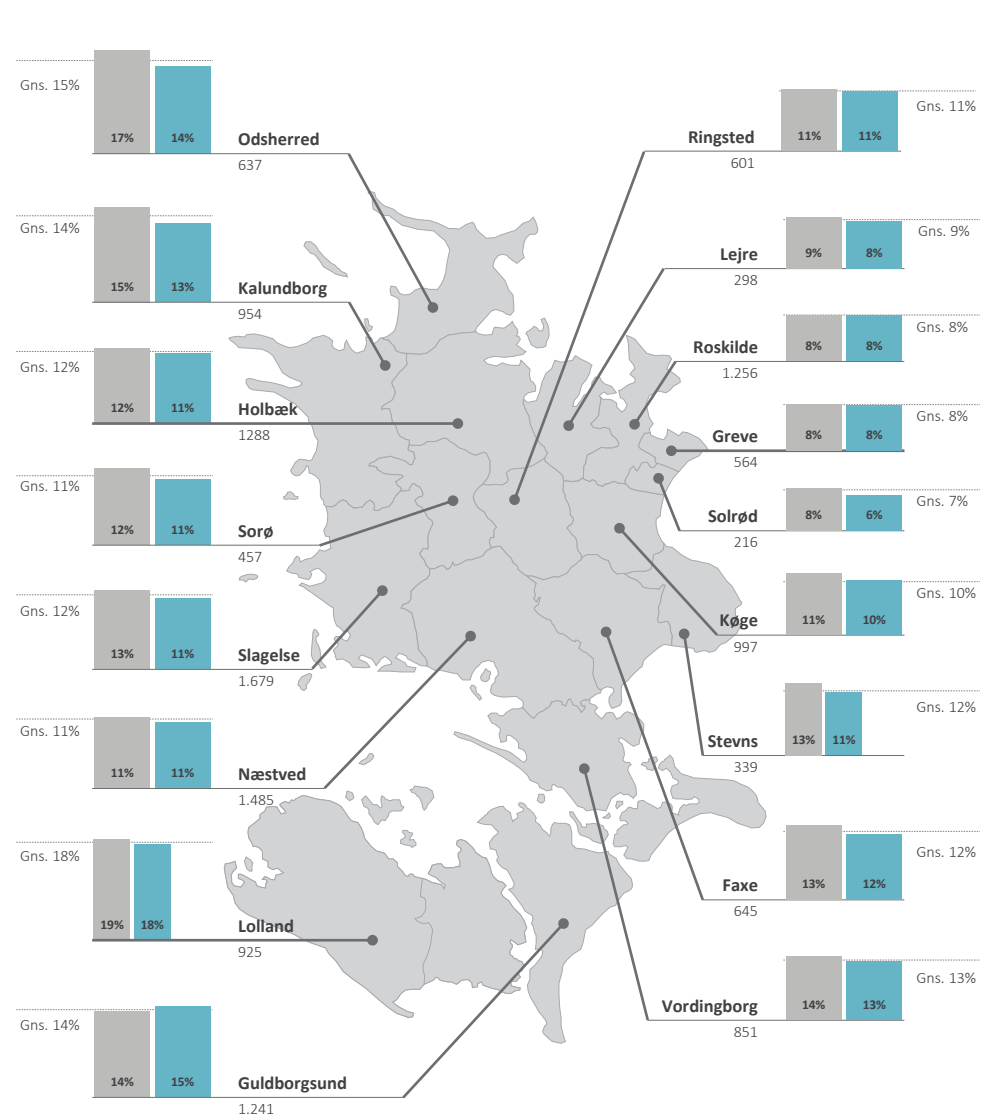
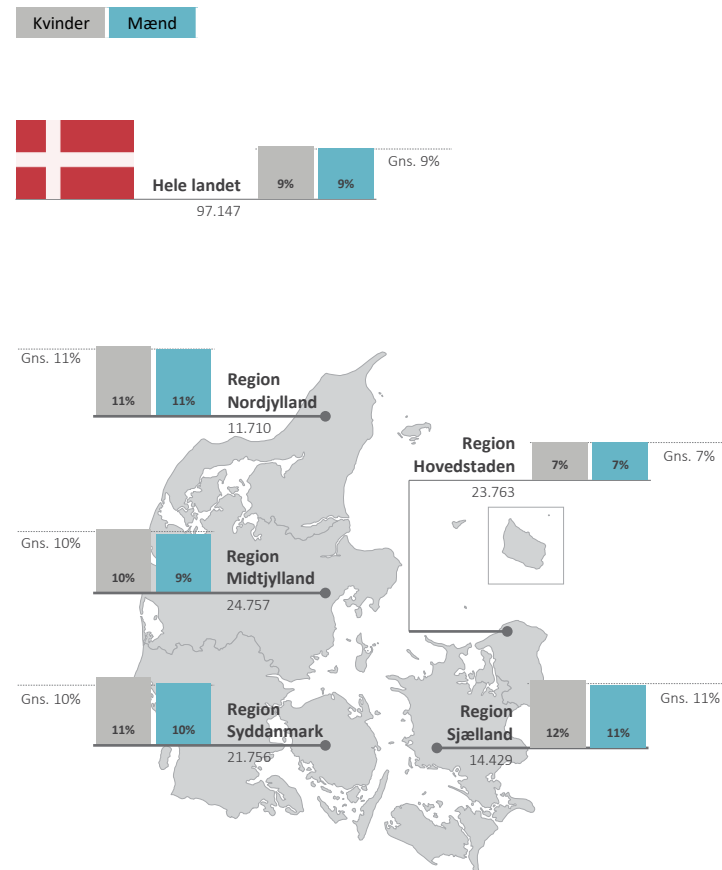
Der er stor forskel på andelen af offentligt forsørgede unge mellem 16 og 29 år i de enkelte kommuner i Region Sjælland. Andelen varierer fra 8 pct. i Solrød Kommune til 18 pct. i Lolland Kommune. I alt ligger 4 ud af 17 kommuner i Region Sjælland lidt under eller på niveau med lands gennemsnittet for andelen af offentligt forsørgede unge. De resterende 13 kommuner i Region Sjælland ligger over lands gennemsnittet.

Opgørelserne i figur 3.1 afviger ikke væsentligt fra den tilsvarende opgørelse i Uddannelsesanalyse 2017.

Figur 3.2: Andel af 16-29-årige på overførselsindkomst fordelt på køn og kommuner og regioner, 4. kv. 2017 – 3. kv. 2018

Kilde: Jobindsats.dk og Danmarks Statistik (FOLK1).

Note: Opgørelsen inkluderer al offentlig forsørgelse ekskl. SU i 4. kvartal 2017 til 3. kvartal 2018. Herunder bl.a. dagpenge, efterløn, førtidspension, kontanthjælp, integrationsydelse og fleksjob. Det samlede antal 16-29-årige er opgjort pr. 4. kvartal 2018. Andelen baseres på antal fuldtidspersoner. En person, som modtager ydelse i halvdelen af perioden, tæller derfor som en halv fuldtidsperson.



LIDT FLERE KVINDER END MÆND MODTAGER OFFENTLIG FORSØRGELSE I REGION SJÆLLAND

Ligesom figur 3.1 viser figur 3.2, hvor mange af de 16-29-årige, der er på overførselsindkomst i kommunerne i Region Sjælland. Hvor figur 3.1 skelnede mellem aldersgrupper, er figur 3.2 opdelt på køn. Ligesom i figur 3.1 er opgørelsen i figur 3.2 baseret på antal fuldtidspersoner, hvilket vil sige, at der tages højde for, at ikke alle modtager ydelser i lige lang tid.

I tråd med de tidligere resultater har Region Sjælland en højere andel af både mænd og kvinder mellem 16-29 år, der modtager offentlig forsørgelse, end i landets øvrige regioner. Det er dermed både mændene og kvinderne i Region Sjælland, der trækker regionens samlede andel af unge på offentlig forsørgelse over landsgennemsnittet.

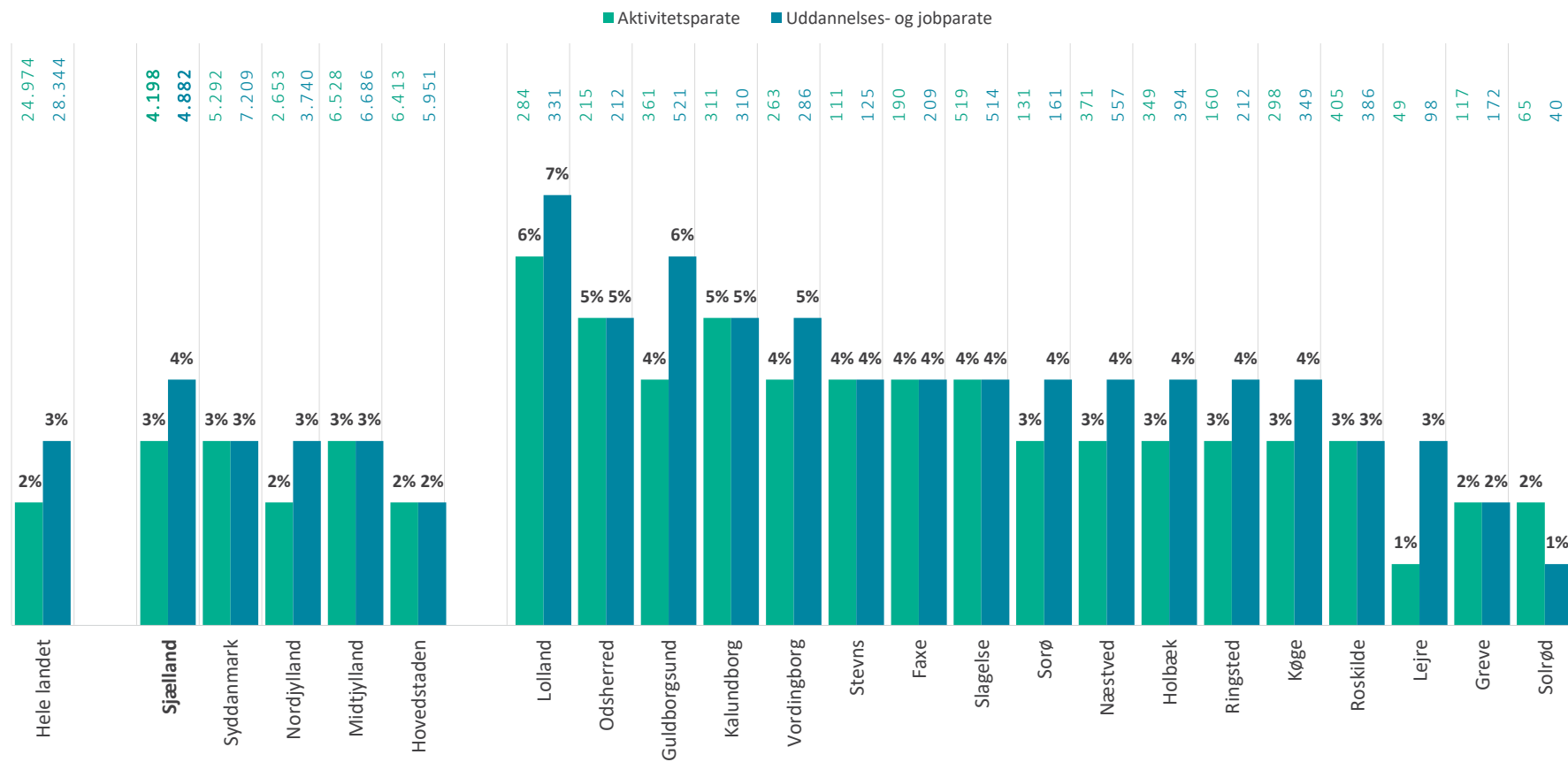
Ligesom figur 3.1 viser figur 3.2, at der er store kommunale forskelle i andelen af offentligt forsørgede unge mænd og kvinder. Blandt de unge mænd varierer andelen fra 8 pct. i Solrød Kommune til 19 pct. i Lolland Kommune. Blandt de unge kvinder varierer andelen af offentligt forsørgede fra 6 pct. i Solrød Kommune til 18 pct. i Lolland Kommune.

Der er ikke stor forskel i andelen af mænd og kvinder, der modtager offentligt forsørgelse. Overordnet set er andelen af offentligt forsørgede unge kvinder en smule større end andelen af unge mænd. I 4 ud af 17 kommuner i Region Sjælland er andelen af offentligt forsørgede for hhv. mænd og kvinder omtrent lige store. I 7 ud af 17 af kommunerne er andelen af offentligt forsørgede unge kvinder 1 procentpoint højere end den tilsvarende andel unge mænd. I 5 ud af 17 kommuner er andelen af offentligt forsørgede unge kvinder mellem 2-3 procentpoint højere end den tilsvarende for unge mænd. Kun i Guldborgsund Kommune er andelen af unge kvinder, der modtager offentlig forsørgelse, mindre end andelen af unge mænd (14 pct. af de unge kvinder og 15 pct. af de unge mænd).

Figur 3.3: Andel af alle 16-29-årige, der er på uddannelseshjælp, kontanthjælp eller integrationsydelse og vurderet job- og uddannelsesparate eller aktivitetsparate, 4. kvrt. 2016 – 3. kvrt. 2017

Kilde: Jobindsats.dk og Danmarks Statistik (FOLK1).

Note: Opgørelsen er baseret på personer mellem 16 og 29 år, der har modtaget enten uddannelseshjælp, kontanthjælp eller integrationsydelse i perioden 4. kvartal 2017 til 3. kvartal 2018. Det samlede antal aktivitetsparate eller uddannelses- og jobparate 16-29-årige er opgjort som gennemsnit over de fire undersøgte kvartaler. Procentandelene er udregnet ud fra det samlede antal 16-29-årige i 3. kvartal 2018.





Figur 3.3 viser, hvor mange af de 16-29-årige, der modtager uddannelseshjælp, kontanthjælp eller integrationsydelse på landsplan, i hver af de fem regioner og i hver af de 17 kommuner i Region Sjælland. De unge er opdelt efter, om de er visiterede som enten 1) uddannelses- eller jobparate eller 2) aktivitetsparate. Unge, der er visiteret som aktivitetsparate, befinder sig længere fra arbejdsmarkedet eller uddannelsessystemet end unge, der er visiteret som enten uddannelses- eller jobparate.

Opgørelsen er baseret på fuldtidspersoner. Det vil sige, at der tages højde for, at ikke alle modtager ydelser i lige lang tid.

FLEST UNGE PÅ UDDANNELSESHJÆLP, KONTANTHJÆLP ELLER INTEGRATIONSYDELSE I REGION SJÆLLAND IGEN I ÅR

Samlet set modtager 9.080 unge i Region Sjælland enten uddannelseshjælp, kontanthjælp eller integrationsydelse. Dette svarer til 7 pct. af det samlede antal 16-29-årige i regionen. Sammenlignet med andelen i de øvrige regioner har Region Sjælland dermed den største andel af unge på uddannelseshjælp, kontanthjælp eller integrationsydelse.

I Region Sjælland er 4 pct. af de unge mellem 16 og 29 år vurderet uddannelses- eller jobparate. 3 pct. af regionens unge er vurderet aktivitetsparate. Andelen af aktivitetsparate unge er dermed højere end andelen på landsplan (2 pct.).

I de enkelte kommuner i Region Sjælland varierer andelen af unge modtagere af uddannelseshjælp, kontanthjælp eller integrationsydelse fra 3 % i Solrød Kommune til 13 pct. i Lolland Kommune. I 9 ud af 17 kommuner i Region Sjælland er andelen af uddannelses- og jobparate unge større end andelen af aktivitetsparate. Det er positivt, da de aktivitetsparate unge kan ses som længere fra arbejdsmarked og uddannelsessystem end de uddannelses- eller jobparate. Kun i Solrød Kommune er andelen af aktivitetsparate unge større end andelen af uddannelses- og jobparate unge. Det skal dog tilføjes, at den samlede andel af aktivitetsparate unge i Solrød svarer til andelen på landsplan. I de resterende kommuner i Region Sjælland er de to andele mere eller mindre lige store.

I den tilsvarende opgørelse i Uddannelsesanalyse 2017 lå andelen af unge på uddannelseshjælp, kontanthjælp eller integrationsydelse i Region Sjælland på 6 pct., og var dermed en smule mindre end i 2018.

Det samme gør sig gældende i de enkelte kommuner i Region Sjælland. I de fleste kommuner var andelen af unge på uddannelseshjælp, kontanthjælp eller integrationsydelse omkring 1 procentpoint lavere i 2017 end i 2018.

A photograph of three students in a classroom or study environment. In the foreground, a young woman with long brown hair, wearing a blue sweater and a red and white patterned scarf, is smiling towards the camera. Behind her, a young man with dark hair, wearing a white cardigan over a green plaid shirt, is leaning over a desk, writing in a notebook. To his left, another young woman with long brown hair, wearing a grey sweater, is looking down at a book or paper on the desk. The background shows a window with light coming through. The text 'OVERGANGE I UDDANNELSESSYSTEMET OG GEOGRAFISK MOBILITET' is overlaid on the left side of the image in white, bold, uppercase letters.

**OVERGANGE I
UDDANNELSESSYSTEMET
OG GEOGRAFISK
MOBILITET**

En veluddannet arbejdsstyrke er essentiel for at sikre et solidt udviklingsgrundlag i Region Sjælland – både nu og i fremtiden. Derfor er det vigtigt, at regionen både kan fastholde de unge, der har afsluttet en erhvervskompetencegivende uddannelse, mens de havde bopæl i Region Sjælland, og tiltrække nye uddannede unge fra andre regioner.

Derfor undersøger dette kapitel, hvem der flyttede ind og ud af Region Sjælland i 2017. Analysen undersøger Region Sjællands nettotilflytning – antal tilflyttere fratrukket antal fraflyttere – opdelt på både tilflytternes alder og uddannelsesniveau. Herudover går analysen i dybden med nettotilflytningen blandt forskellige aldersgrupper i hver af Region Sjællands kommuner.

Derudover kigger analysen nærmere på de unges forsørgelsesgrundlag 27 måneder efter endt ungdomsuddannelse. Analysen sammenligner Region Sjælland og de 17 kommuner i regionen med de unges forsørgelsesgrundlag på landsplan og i de øvrige regioner. Endelig undersøges de unges forsørgelsesgrundlag på tværs af forskellige typer af gymnasiale uddannelser og erhvervsuddannelser.

Opgørelserne i dette kapitel er baseret på data fra Danmarks Statistik.

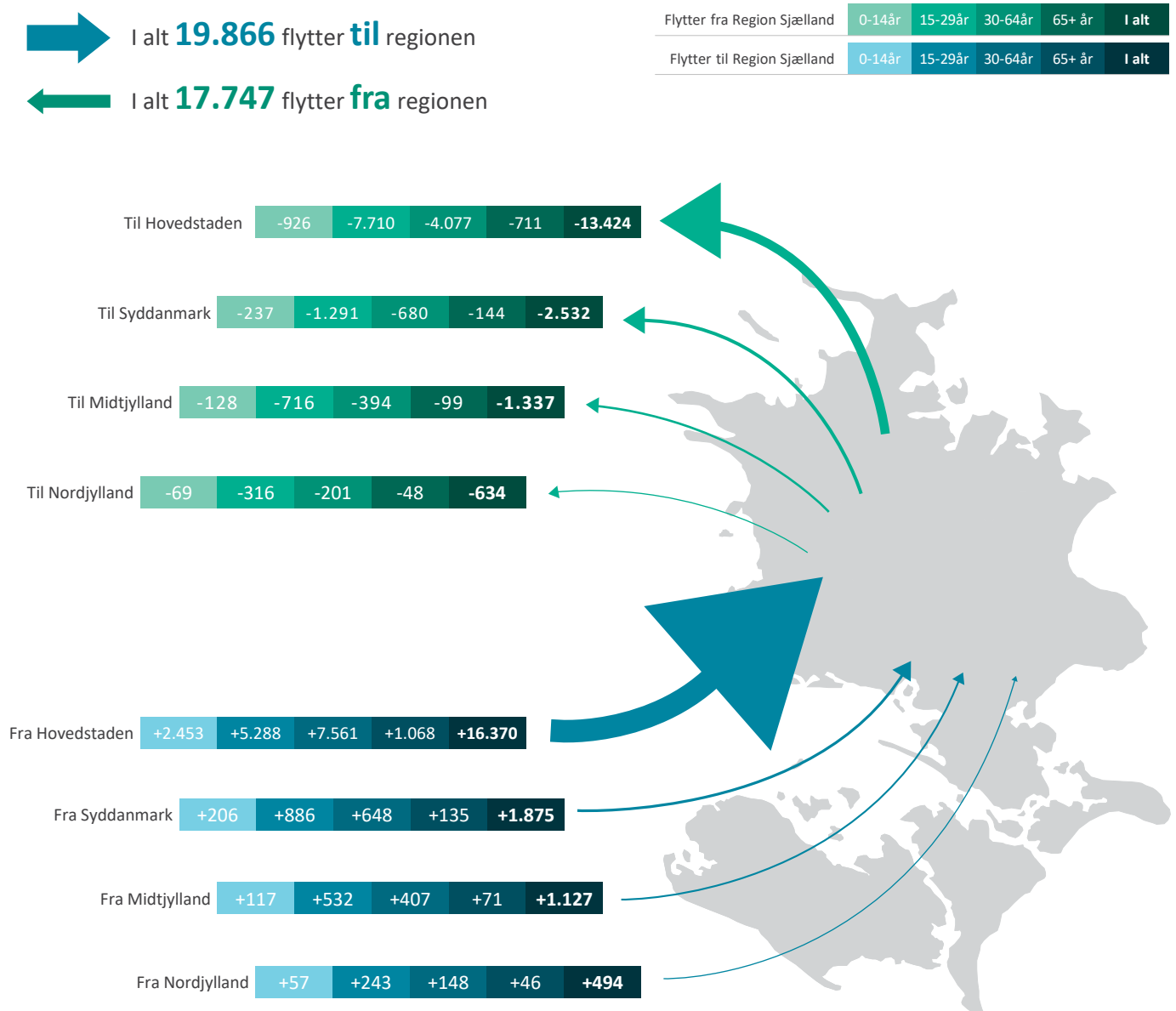
Hovedtendenserne i analysen er:

- Den negative nettotilflytning til Region Sjælland er størst blandt de 20-24-årige. For aldersgrupper over 25 år er nettotilflytningen positiv.
- På tværs af uddannelsesniveauer er den negative nettotilflytning til Region Sjælland størst blandt unge med en gymnasial uddannelse som højeste gennemførte uddannelse. For personer med en erhvervskompetencegivende uddannelse er nettotilflytningen til Region Sjælland positiv.
- Seks kommuner i Region Sjælland oplevede en negativ nettotilflytning i 2017. De resterende kommuner oplevede en positiv nettotilflytning.
- Andelen af unge, der er i beskæftigelse 27 måneder efter endt ungdomsuddannelse, er større i Region Sjælland end på landsplan.
- Andelen af unge, der er på SU 27 måneder efter endt ungdomsuddannelse, er lavere i Region Sjælland end på landsplan.

Figur 4.1: Nettotilflytning i Region Sjælland fordelt på flytterens alder og fra- og tilflytningsregion, 2017

Kilde: Særudtræk fra Danmarks Statistik.

Note: Opgørelsen er baseret på antallet af personer fra 0-14 år, 15-29 år, 30-64 år og over 65 år, der flytter fra og til Region Sjælland fordelt på til- og fraflytningsregion.



Figur 4.1 viser nettotilflytningen til Region Sjælland i 2017 fordelt på tilflytterens alder. Figuren er baseret på personer, der er flyttet til eller fra Region Sjælland i 2017. Flytterens alder er opgjort ved flytningstidspunktet.


DE 20-24-ÅRIGE OG DE GYMNASIEUDDANNEDE FLYTTER VÆK FRA REGION SJÆLLAND

Figur 4.2 viser nettotilflytningen til Region Sjælland i 2017 fordelt på flytterens alder. Alderen er opgjort ved flytningstidspunktet.

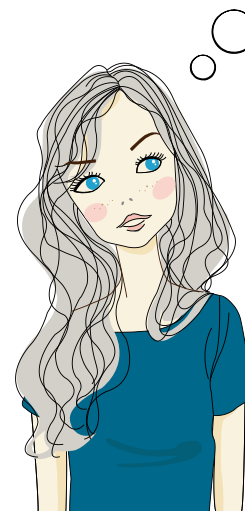
De unge på henholdsvis 15-19 år og 20-24 år er de to eneste aldersgrupper, hvor nettotilflytningen til Region Sjælland er negativ. Med andre ord flytter flere personer fra end til Region Sjælland i disse to aldersgrupper.

Blandt de to grupper er den negative nettotilflytning større for de 20-24-årige. I alt flyttede 3.227 flere unge mellem 20-24 år fra end til Region Sjælland i 2017. Blandt de 15-19-årige er den negative nettotilflytning til Region Sjælland på 463 personer.

I alle andre aldersgrupper er nettotilflytningen til Region Sjælland positiv: Antallet af personer, der flytter til Region Sjælland, er større end antallet, der flytter fra Region Sjælland. Dette bidrager til, at den samlede nettotilflytning til Region Sjælland er positiv (2.119 personer).



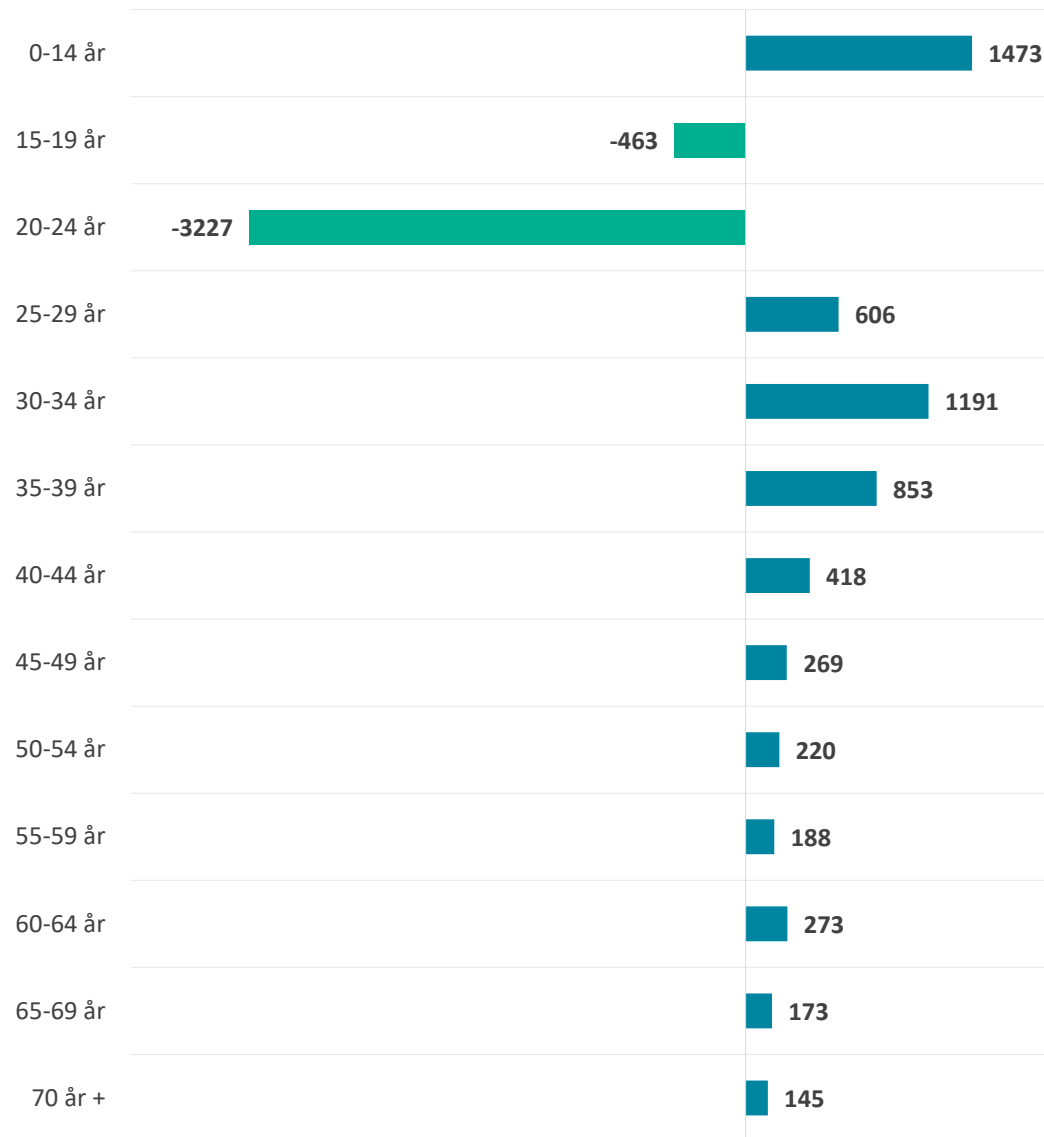
Hvordan tiltrækker og fastholder vi flere unge i regionen efter endt ungdomsuddannelse?



Figur 4.2: Nettotilflytning i Region Sjælland fordelt på flytterens alder, 2017

Kilde: Særudtræk fra Danmarks Statistik.

Note: Opgørelsen er baseret på personer, der er flyttet til eller fra Region Sjælland i 2017. Alder er opgjort ved tidspunktet for flytningen.



Figur 4.3 opdeler nettotilflytningen på til- og fraflytternes højeste fuldførte uddannelse. Den negative nettotilflytning er større blandt personer med en gymnasial uddannelse som højeste fuldførte uddannelse end for alle andre uddannelsesgrupper. I alt flyttede 2.289 flere personer med en gymnasial uddannelse som højeste fuldførte uddannelse fra end til regionen i 2017.

Blandt alle grupperne med en erhvervskompetencegivende uddannelse som højeste fuldførte uddannelse var nettotilflytningen til Region Sjælland i 2017 positiv. Blandt disse grupper lå nettotilflytning på mellem 231 og 1.059 personer i 2017.

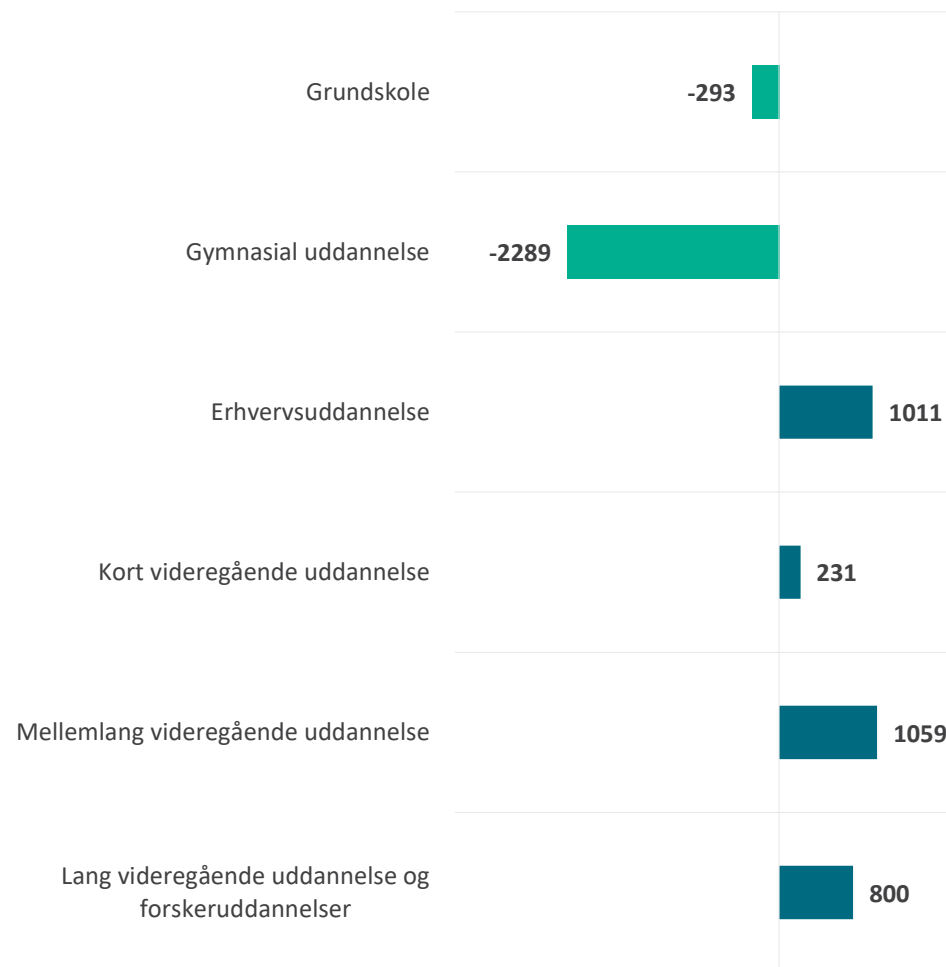
De to figurer synes dermed at afspejle et fælles mønster: Efter afsluttet gymnasial uddannelse flytter unge fra Region Sjælland – ofte for at læse videre i en af de store studiebyer udenfor regionen. På et tidspunkt efter fuldført erhvervskompetencegivende uddannelse flytter ældre grupper til – eller tilbage til – Region Sjælland.

Personer med en grundskoleuddannelse eller en gymnasial uddannelse som højeste fuldførte uddannelse kaldes også for ufaglærte. Når man læser tallene for ufaglærte i figur 4.3 skal man have in mente, at mange unge, som teknisk set er ufaglærte, vil tage en uddannelse senere i deres liv. Vil man gerne have et billede af, hvor mange varigt ufaglærte der flytter til regionen, får man et mere nøjagtigt billede ved se på de ældre ufaglærte. Nettotilflytningen for ufaglærte, der er 25 år eller derover, er 905 (ikke vist i figur). Det betyder at flere ufaglærte flytter til end fra Region Sjælland.

Figur 4.3: Nettotilflytning i Region Sjælland fordelt på flytterens højeste fuldførte uddannelse, 2017

Kilde: Særudtræk fra Danmarks Statistik.

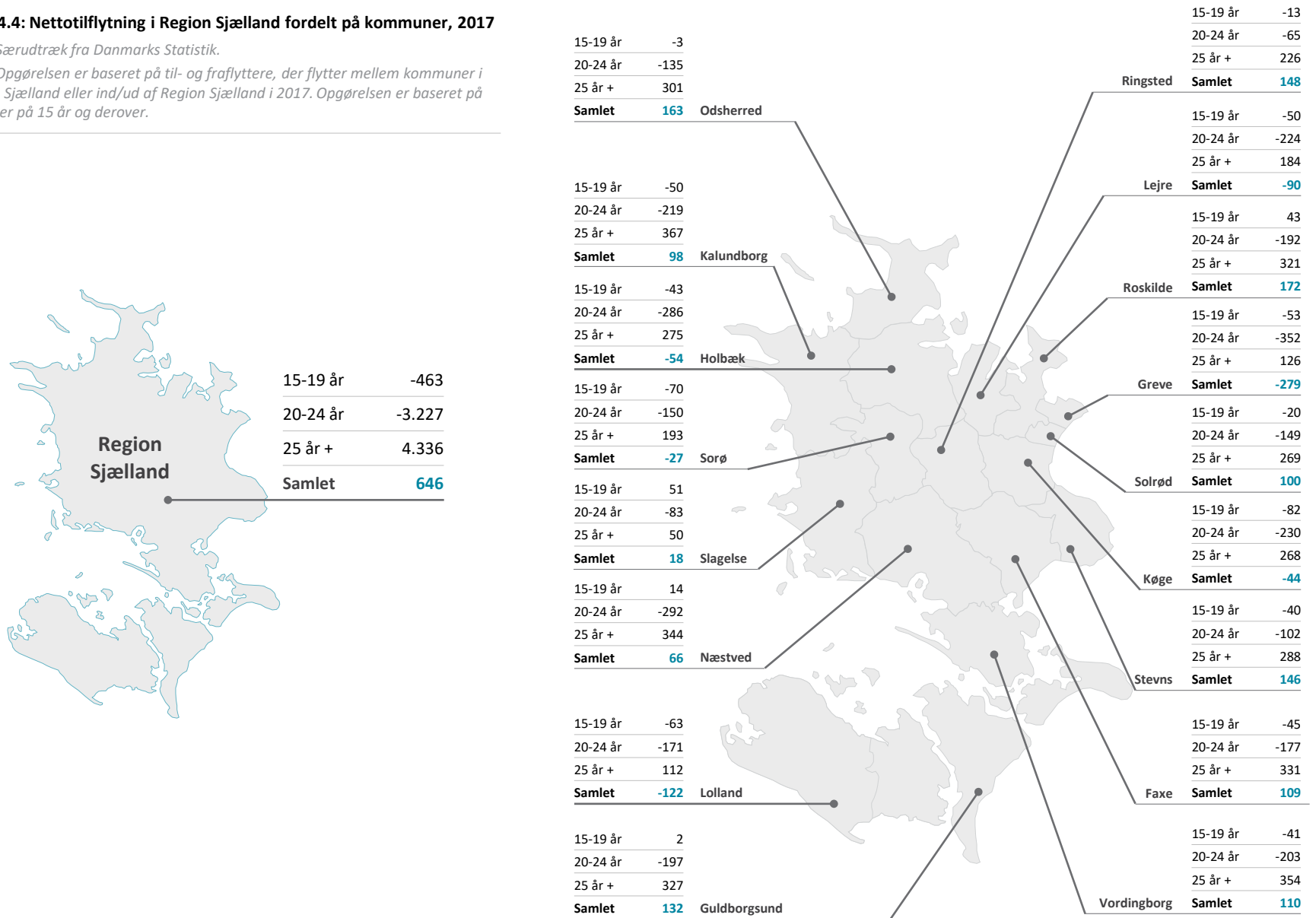
Note: Opgørelsen er baseret på personer i alle aldersgrupper, der er flyttet til- eller fra Region Sjælland i 2017. Højeste fuldførte uddannelsesniveau er opgjort ved tidspunktet for flytningen.

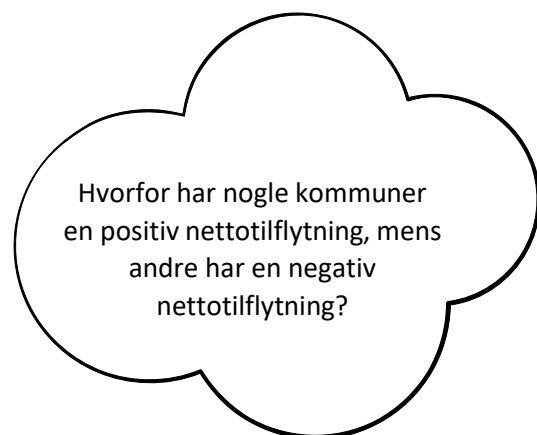


Figur 4.4: Nettotilflytning i Region Sjælland fordelt på kommuner, 2017

Kilde: Særudtræk fra Danmarks Statistik.

Note: Opgørelsen er baseret på til- og fraflyttere, der flytter mellem kommuner i Region Sjælland eller ind/ud af Region Sjælland i 2017. Opgørelsen er baseret på personer på 15 år og derover.





Hvorfor har nogle kommuner en positiv nettotilflytning, mens andre har en negativ nettotilflytning?



Figur 4.4 viser både den samlede nettotilflytning for Region Sjælland og nettotilflytningen for hver af regionens 17 kommuner i 2017. Opgørelsen er baseret på personer over 15 år, som enten er flyttet mellem to kommuner i Region Sjælland eller er flyttet til eller fra Region Sjælland.

DER ER STOR VARIATION I NETTOTILFLYTNINGEN MELLEM KOMMUNERNE I REGION SJÆLLAND

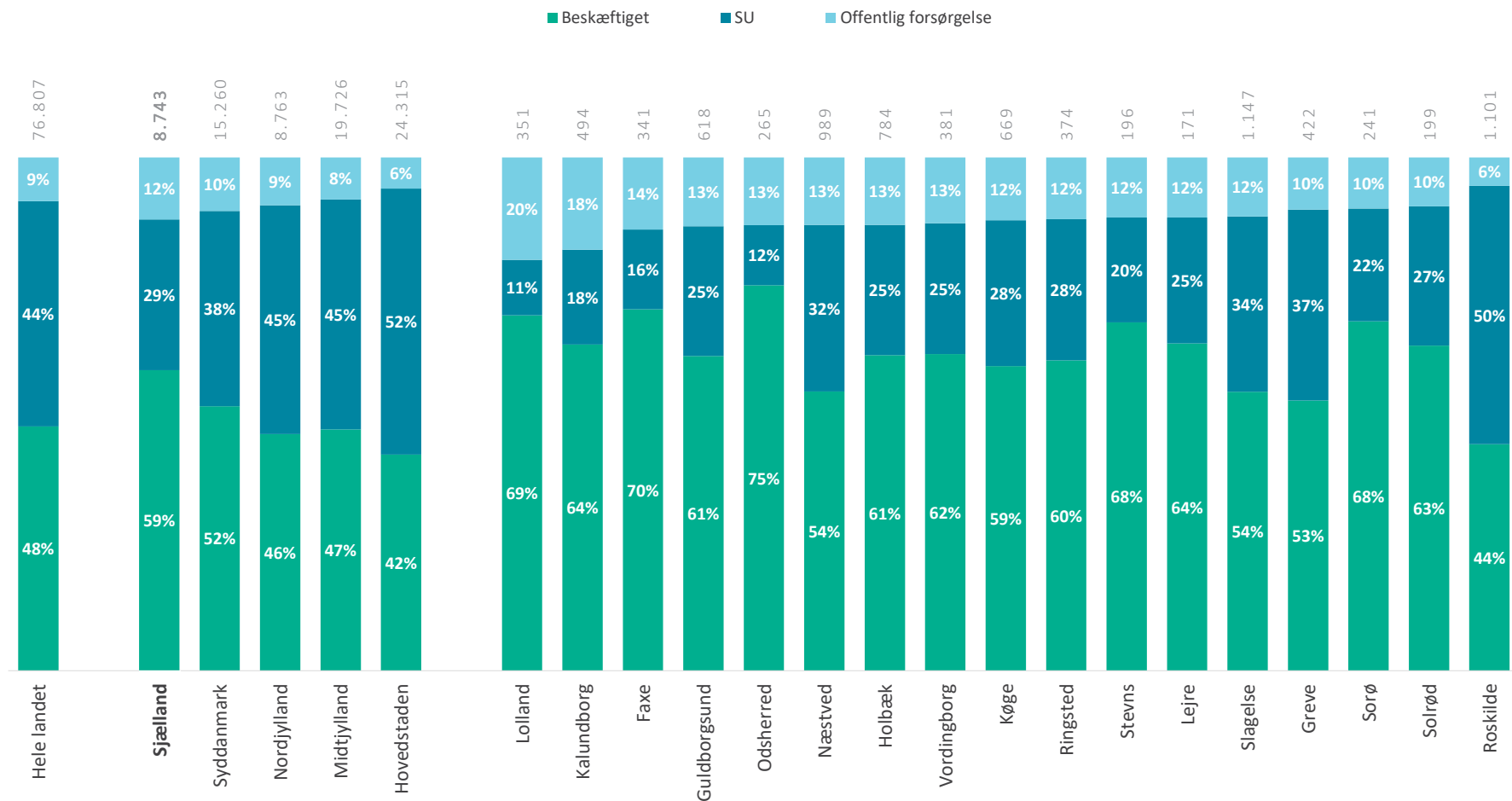
Den samlede nettotilflytning for hele Region Sjælland er i 2017 på 646 personer. Der er stor forskel i nettotilflytningen på tværs af kommunerne i Region Sjælland. 6 ud af 17 kommuner oplevede i 2017 en negativ nettotilflytning på mellem 279 og 27 personer. Den negative nettotilflytning var størst i Odsherred. De resterende 11 kommuner oplevede en positiv nettotilflytning på mellem 18 og 279 personer. Den positive nettotilflytning var størst i Greve.

For samtlige kommuner gælder, at det er aldersgruppen bestående af de 20-24-årige, der bidrager med en negativ nettotilflytning, mens gruppen på 25 år og derover bidrager med en positiv nettotilflytning.

Figur 4.5: De unges forsørgelsesgrundlag 27 måneder efter at have færdiggjort ungdomsuddannelse på tværs af kommuner

Kilde: Særudtræk fra Danmarks Statistik.

Note: Opgørelsen er baseret på personer, der har påbegyndt en ungdomsuddannelse efter 2007 og afsluttet uddannelsen i perioden 31. juli 2015 til 31. juli 2016. Kommune er baseret på personens bopælskommune 27 måneder efter ungdomsuddannelsens afslutning. Offentlig forsørgelse inkluderer alle typer af offentlig forsørgelse ekskl. SU.



Figur 4.5 og figur 4.6 viser hvilket forsørgelsesgrundlag, de unge har godt 2 år (27 måneder) efter, at de har afsluttet en ungdomsuddannelse. Opgørelsen er lavet for unge, der har påbegyndt en ungdomsuddannelse efter 2007 og afsluttet uddannelsen i perioden 31. juli 2015 til 31. juli 2016. Opgørelsen viser, om disse unge er kommet i beskæftigelse, er begyndt på en uddannelse eller modtager offentlig forsørgelse 2 år efter endt ungdomsuddannelse. For at sikre kvalificeret arbejdskraft i fremtiden er det vigtigt, at de unge enten fortsætter i uddannelsessystemet eller kommer i job efter endt ungdomsuddannelse.

Figur 4.5 viser de unges forsørgelsesgrundlag 27 måneder efter, de har afsluttet en ungdomsuddannelse for hele landet, for regionerne og for kommunerne i Region Sjælland. Figur 4.6 viser tilsvarende de unges forsørgelsesgrundlag 27 måneder efter endt ungdomsuddannelse på tværs af forskellige typer af gymnasiale uddannelser og erhvervsuddannelser.

FÆRRE UNGE I REGION SJÆLLAND ER I JOB ELLER UNDER UDDANNELSE TO ÅR EFTER ENDT UNGDOMSUDDANNELSE

7.687 personer svarende til 88 pct. af de unge i Region Sjælland, der afsluttede en ungdomsuddannelse i 2015-16, er efter 27 måneder enten i job (59 pct.) eller under videre uddannelse (29 pct.). De resterende 12 pct. af de unge er 27 måneder efter endt ungdomsuddannelse på offentlig forsørgelse. Det dækker over 1.056 unge.

På landsplan er i alt 92 pct. af de unge, der har afsluttet en ungdomsuddannelse, enten i job (48 pct.) eller under videre uddannelse (44 pct.) 27 måneder efter fuldført uddannelse. De resterende 8 pct. af de unge på landsplan er på offentlig forsørgelse 27 måneder efter endt ungdomsuddannelse.

Dermed er andelen af offentligt forsørgede 27 måneder efter endt ungdomsuddannelse 4 procentpoint højere i Region Sjælland end på landsplan. Region Sjælland er dermed den region, hvor flest unge er på offentlig forsørgelse godt og vel to år efter, de har afsluttet en ungdomsuddannelse.

Samtidig er Region Sjælland den region, hvor flest unge er i beskæftigelse og færrest unge er under videre uddannelse 27 måneder efter endt ungdomsuddannelse.

I de enkelte kommuner i Region Sjælland varierer andelen af unge, der er i job eller uddannelse to år efter afsluttet ungdomsuddannelse, fra 80 pct. i Lolland Kommune til 94 pct. i Roskilde Kommune.

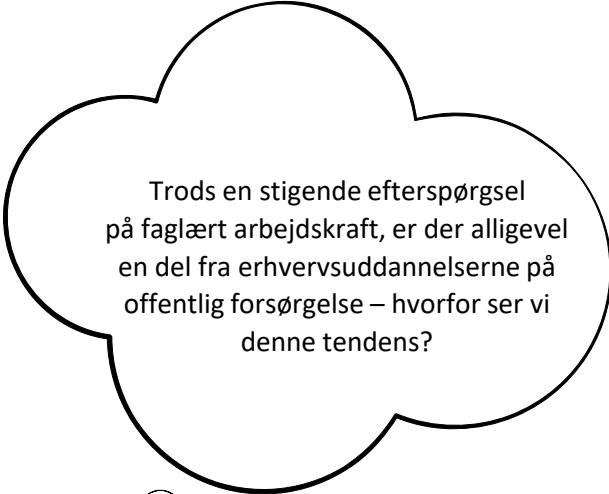
I Uddannelsesanalyse 2017 blev denne opgørelser udarbejdet 26 måneder efter endt gymnasial uddannelse. Opgørelsen er i år udarbejdet 27 måneder efter endt gymnasial uddannelse, for at undgå at måle midt i sommerferien. Analysen i 2017 er derfor ikke sammenlignelig med analysen i 2018. Udregner man 2017-analysens resultater på samme måde som den opdaterede 2018-analyse, er forskellen/udviklingen mellem de to år marginal.

UNGE MED GYMNASIEUDDANNELSE ER I HØJERE GRAD BESKÆFTIGET ELLER UNDER UDDANNELSE

Forsørgelsesgrundlaget for unge i Region Sjælland to år efter endt ungdomsuddannelse varierer med, hvorvidt den unge har fuldført en gymnasial uddannelse eller en erhvervsuddannelse. Figur 4.6 viser de unges forsørgelsesgrundlag 27 måneder efter at have færdiggjort ungdomsuddannelse opdelt på type af ungdomsuddannelse. 68 pct. af de unge fra de gymnasiale uddannelser er under videre uddannelse 27 måneder efter endt ungdomsuddannelse. Det svarer til 30.665 unge. Blandt unge fra STX og HTX er andelen henholdsvis 72 pct. og 75 pct. Blandt de unge med gymnasial uddannelse er andelen på offentlig forsørgelse 27 måneder efter endt uddannelse kun 2 pct. Det svarer til 866 unge.

72 pct. af de unge med erhvervsuddannelse er i job godt to år efter uddannelsens afslutning. 10 pct. er under videre uddannelse og knap én ud af fem modtager offentlig forsørgelse (18 pct.). Det svarer til 5.649 personer. Det er især de unge med hovedområderne Omsorg, sundhed og pædagogik samt Kontor, handel og forretningsservice der to år efter endt uddannelse er på offentlig forsørgelse.

Ligesom for figur 4.5 afviger resultaterne for figur 4.6 ikke nævneværdigt fra Uddannelsesanalyse 2017, når 2017-analysen efter den opdaterede fremgangsmåde udregnes 27 måneder efter endt uddannelse.



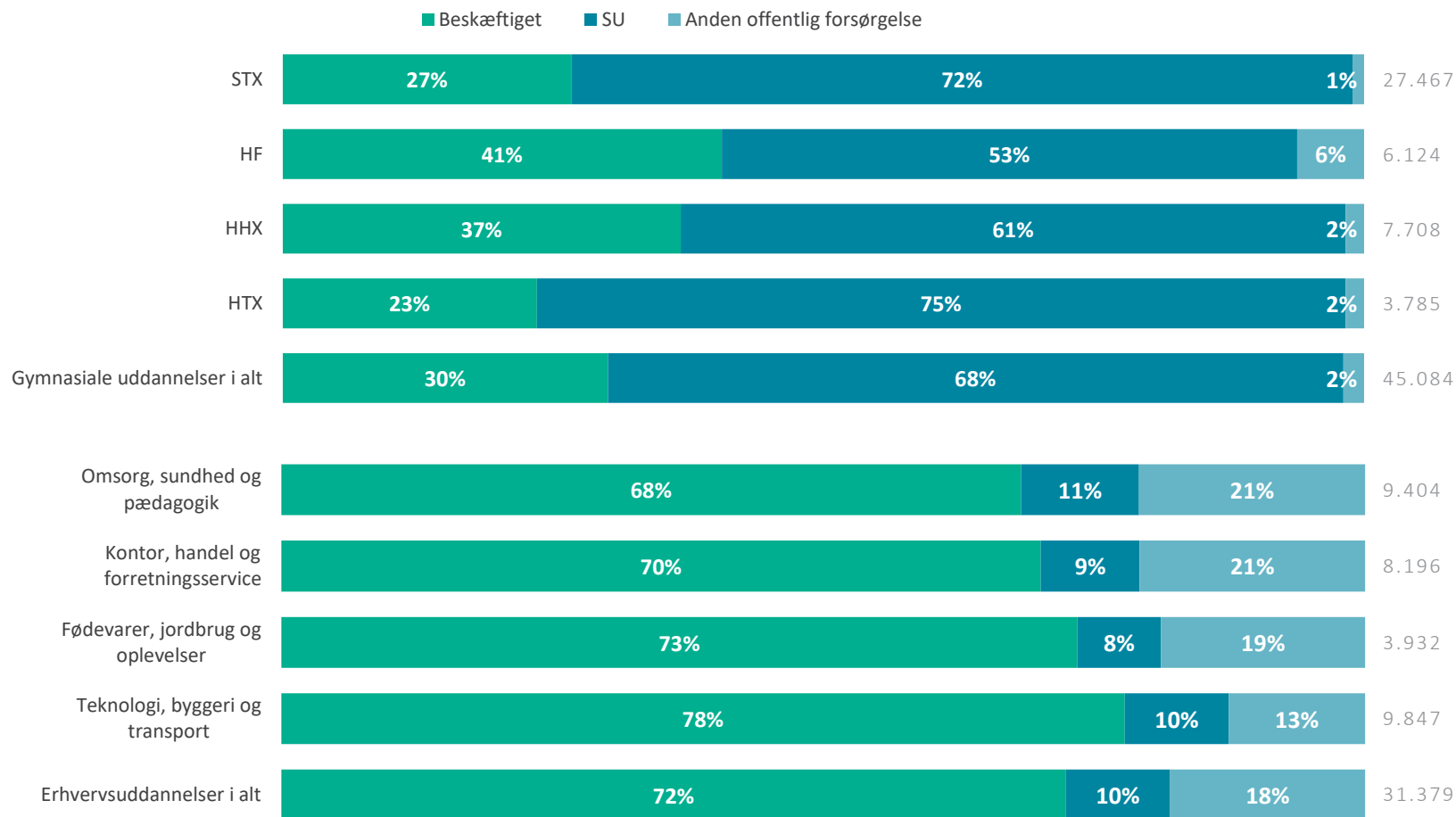
Trods en stigende efterspørgsel på faglært arbejdskraft, er der alligevel en del fra erhvervsuddannelserne på offentlig forsørgelse – hvorfor ser vi denne tendens?




Figur 4.6: De unges forsørgelsesgrundlag 27 måneder efter at have færdiggjort ungdomsuddannelse på tværs af uddannelsesstype

Kilde: Særudtræk fra Danmarks Statistik.

Note: Opgørelsen er baseret på de unge, der har påbegyndt en ungdomsuddannelse efter 2007 og afsluttet uddannelsen i perioden 31. juli 2015 til 31. juli 2016. Offentlig forsørgelse inkluderer alle typer af offentlig forsørgelse ekskl. SU. Øvrige erhvervsuddannelser ikke medtaget (344 elever).



A group of diverse young adults are gathered around a wooden table in a meeting room. They are looking at laptops and tablets, suggesting a collaborative work environment. The room has a framed picture on the wall and a water bottle on the table. The text is overlaid on the image in a large, white, sans-serif font.

**SÆRTEMA 2018:
FREMtidENS BEHOV FOR
DIGITALE, TEKNISKE OG
NATURVIDENSKABELIGE
KOMPETENCER**

I dette kapitel præsenteres resultaterne for Særtema 2018, som omhandler fremtidens behov for digitale, tekniske og naturvidenskabelige kompetencer. Uddannelser indenfor disse områder kaldes "STEM-uddannelser". STEM er en forkortelse for Science, Technology, Engineering and Mathematics.

Kapitlet belyser den nuværende tilgang til STEM-uddannelserne i Region Sjælland. Der fokuseres først på voksenuddannelserne og dernæst på erhvervsuddannelsesområdet. Dernæst præsenteres resultaterne af en fremskrivning af fremtidens udbud af, efterspørgsel efter og mangel på STEM-uddannede. Mens Uddannelsesanalyse 2017 i høj grad fokuserede på de overordnede tendenser for STEM-hovedgrupper, belyser nærværende kapitel også de enkelte STEM-fag.

KORT OM STEM-UDDANNELSERNE

Efterspørgslen efter STEM-uddannede er stigende – også i Danmark. Man skelner typisk mellem:

- STEM-uddannelser (f.eks. uddannelserne i matematik eller molekylærbiologi) og
- STEM-kompetencer (f.eks. et fag i data science på uddannelsen i økonomi)

De klassiske STEM-uddannelser er kemi, datalogi, biologi, fysik og de forskellige matematiske ingeniørvidenskaber. Der findes ikke én afgrænsningsmetode af STEM, som er fuldstændig sammenlignelig på tværs af lande. I nogle landes opgørelser af STEM-uddannelserne medtages Sundhedsvidenskab og arkitektur, mens de udelades i andre.

Analysens hovedkonklusioner er:

- Hver fjerde gymnasieuddannede i Region Sjælland læser en videregående uddannelse indenfor STEM
- Halvdelen af erhvervsskoleeleverne i Region Sjælland vælger en uddannelse inden for hovedområdet teknologi, byggeri og transport
- Mange flere unge mænd end kvinder i Region Sjælland vælger STEM-uddannelser
- Manglen på faglærte på STEM-området i Region Sjælland bliver betydeligt større frem mod 2030
- For de videregående uddannelser er der mangel på dataloger, matematikere og fysikere – ikke biologer og geografer

HVER FJERDE GYMNASIEUDDANNEDE I REGION SJÆLLAND LÆSER EN VIDEREGÅENDE UDDANNELSE INDENFOR STEM

En vigtig forudsætning for at Region Sjælland kan møde fremtidens efterspørgsel efter STEM-kompetencer er, at de unge vælger en STEM-uddannelse.

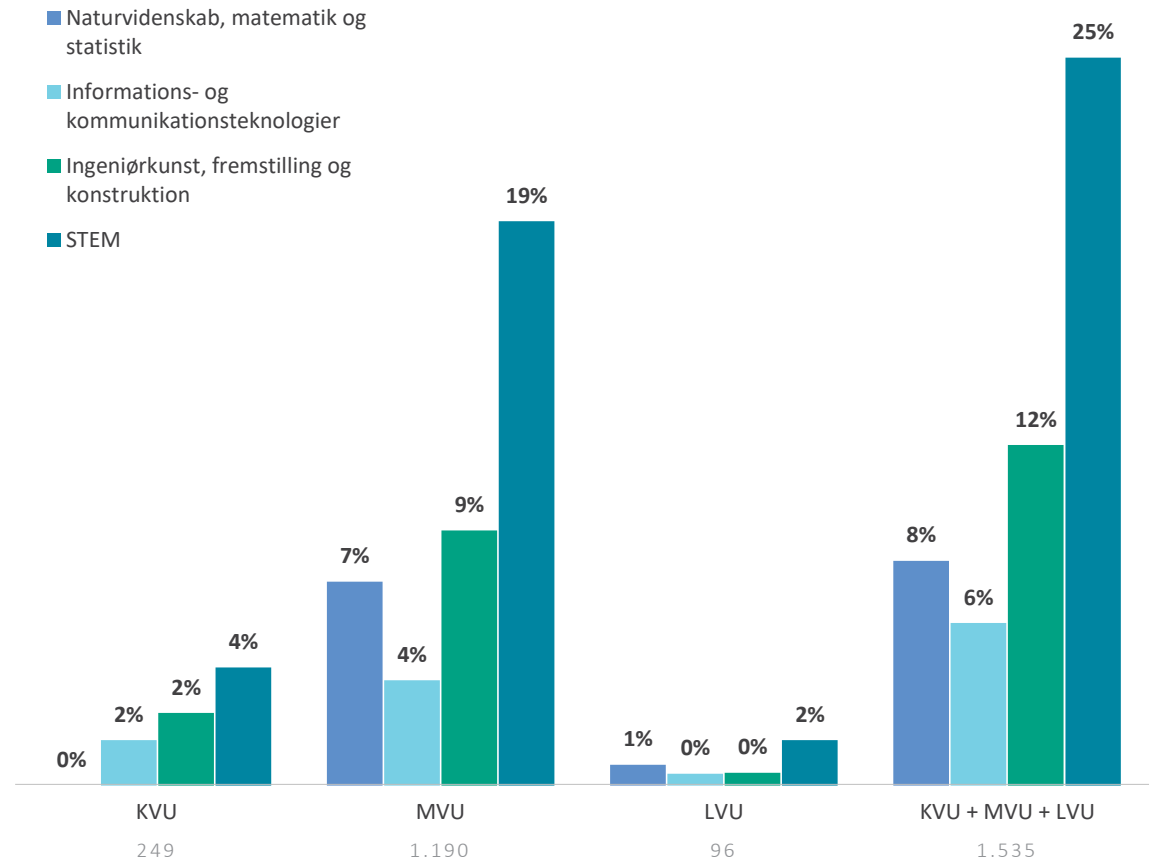
Figur 5.1 viser, hvor stor en andel af unge som gennemførte en gymnasial uddannelse i 2014, der i perioden frem til 2017 har tilmeldt sig en videregående STEM-uddannelse. Kun unge, der havde bopæl i Region Sjælland, da de gennemførte deres gymnasiale uddannelse, er medtaget. Figuren viser, at en fjerdedel af de unge vælger en uddannelse indenfor STEM. I alt 19 pct. af de unge gymnasieelever fortsætter på en mellemlang videregående STEM-uddannelse efter gymnasiet. Fordi figuren viser tal fra årgang 2014 er det naturligt, at meget få vil have haft tid til at tilmelde sig en lang videregående uddannelse. En delmængde af de, som pt. læser en mellemlang uddannelse, f.eks. en bachelor, vil i fremtiden fortsætte på en kandidat indenfor STEM.

En del af de unge, som læser en videregående STEM-uddannelse og indgår i figur 5.1, kan være unge, som flytter ud af regionen for at studere.

Figur 5.1: Unge der tilmelder sig en videregående uddannelse inden for STEM

Kilde: Særudtræk fra Danmarks Statistik og det offentlige register UDDAKT30.

Note: Figuren viser, hvor stor en andel af 2014-årgangen (elever, der gennemførte en gymnasial uddannelse mens de havde bopæl i Region Sjælland i 2014) der i perioden 2014 til 2017 har tilmeldt sig en videregående uddannelse inden for STEM. Oversigten viser senest tilmeldte uddannelse. Hvis en elev har tilmeldt sig mere end én STEM-uddannelse i perioden, er den senest tilmeldte uddannelse talt med i oversigten. I 2014 gennemførte 6131 elever en gymnasial uddannelse, mens de havde bopæl i Region Sjælland.



IT, BYGNINGSKONSTRUKTØR OG BIOLOGI ER DE MEST POPULÆRE STEM-UDDANNELSER

STEM-fagene er en bred skare og dækker over meget forskellige uddannelser. I figur 5.2 oplistes de fem mest populære uddannelser blandt unge fra Region Sjælland for hhv. KVVU, MVU og LVU. Når de unge fra Region Sjælland vælger en kort videregående STEM-uddannelse, er det oftest en uddannelse omhandlende IT eller laborantuddannelsen.

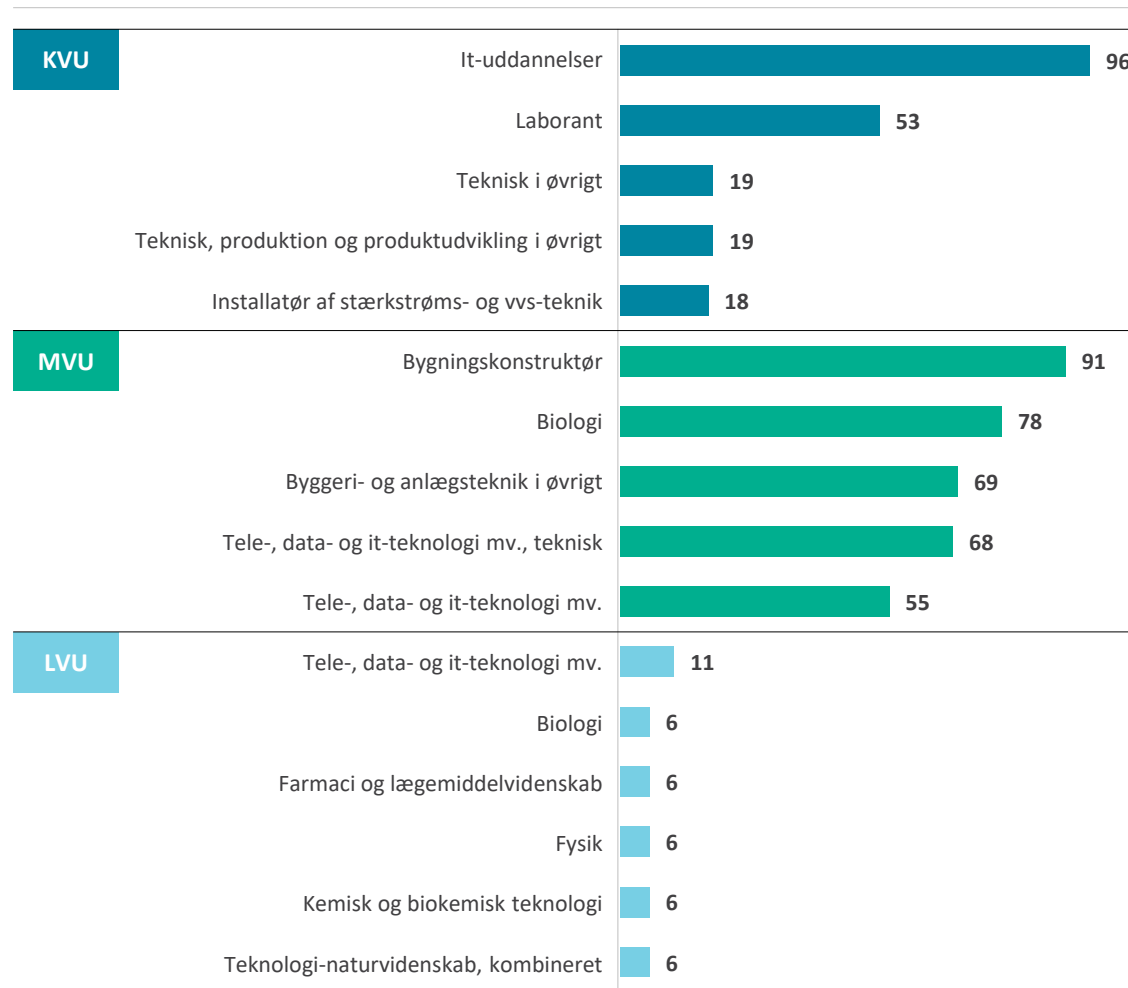
Blandt de mellemlange videregående uddannelser er det uddannelserne til bygningskonstruktør og bachelor i biologi, der er mest populære.

Der endnu kun få fra årgang 2014, der har tilmeldt sig en lang videregående uddannelse. Tilmeldinger til bacheloruddannelser udgør 69 pct. af tilmeldingerne til mellemlange videregående uddannede. Hvis alle de, som har tilmeldt sig en bacheloruddannelse, fuldfører og tilmelder sig en lang videregående uddannelse, vil omkring 15 pct. af ungegruppen have tilmeldt sig en lang videregående STEM-uddannelse.

Figur 5.2: De mest populære STEM-uddannelser i Region Sjælland

Kilde: Særudtræk fra Danmarks Statistik og det offentlige register UDDAKT30.

Note: Figuren viser de fem mest populære hhv. korte-, mellemlange- og lange videregående uddannelser for 2014-årgangen (elever der gennemførte en gymnasial uddannelse, mens de havde bopæl i Region Sjælland i 2014). Oversigten tæller elever, der i perioden 2014 til 2017 har tilmeldt sig en videregående uddannelse inden for STEM. Oversigten viser senest tilmeldte uddannelse. Hvis en elev har tilmeldt sig mere end én STEM-uddannelse i perioden, er den senest tilmeldte uddannelse talt med i oversigten.



Figur 5.3: Unge der tilmelder sig en videregående uddannelse inden for STEM fordelt på køn

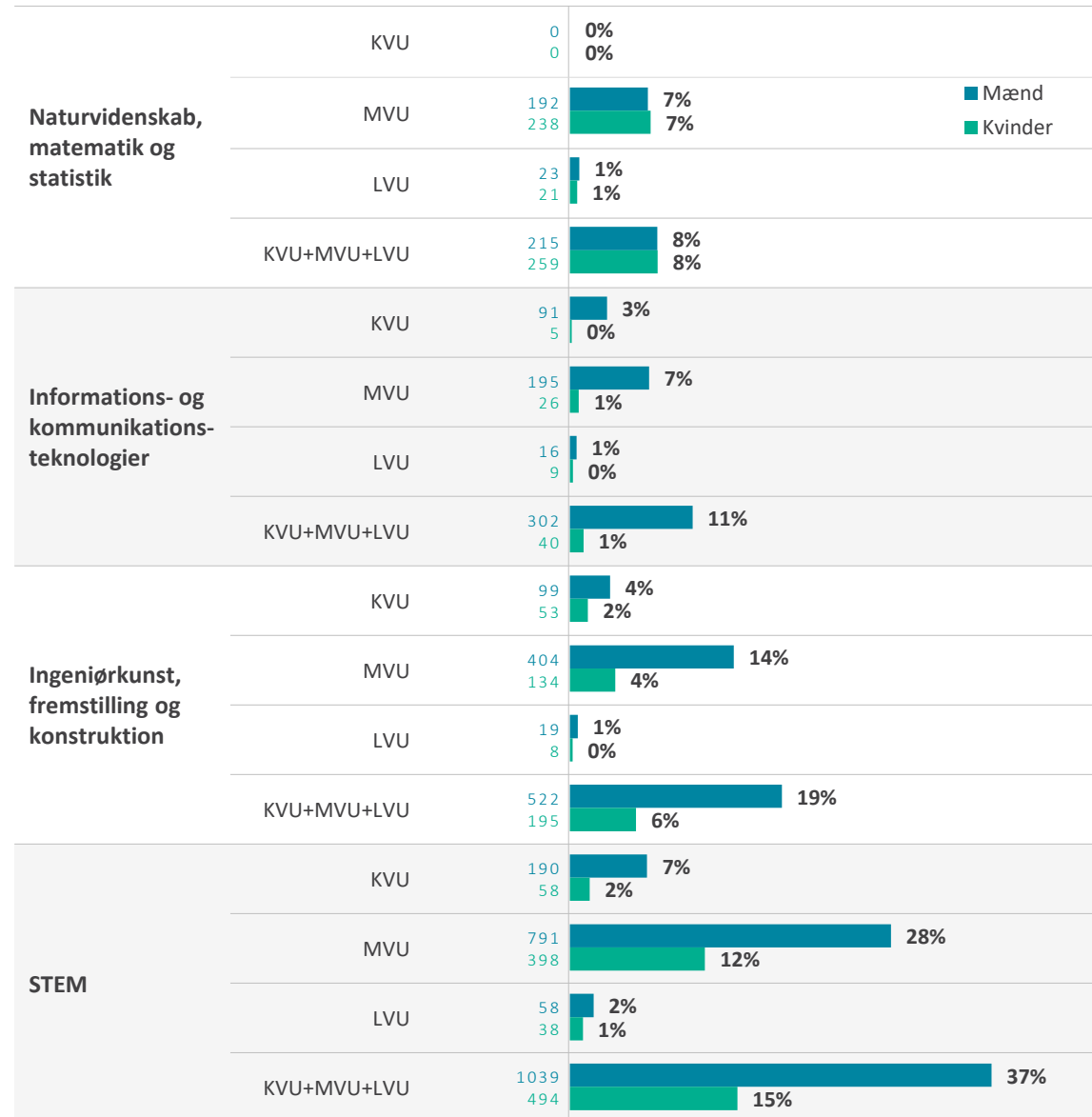
Kilde: Særudtræk fra Danmarks Statistik og det offentlige register UDDAKT30.

Note: Figuren viser hvor stor en andel af 2014-årgangen (elever, der gennemførte en gymnasial uddannelse mens de havde bopæl i Region Sjælland i 2014), der i perioden 2014 til 2017 har tilmeldt sig en videregående uddannelse inden for STEM. Oversigten viser senest tilmeldte uddannelse. Hvis en elev har tilmeldt sig mere end én STEM-uddannelse i perioden, er den senest tilmeldte uddannelse talt med i oversigten. I 2014 gennemførte 6131 elever en Gymnasial uddannelse mens de havde bopæl i Region Sjælland.

MANGE FLERE MÆND END KVINDER VÆLGER STEM-FAG

Det er en velkendt og meget omdiskuteret problematik, at flere mænd end kvinder uddanner sig indenfor STEM-fagene. Man kunne tro, at det var en problematik, som hørte fortiden til, men resultaterne i dette afsnit viser, at der fortsat er store kønsforskelle på de unges uddannelsesvalg.

Figur 5.3 viser, hvor stor en andel af mænd og kvinder med en gennemført gymnasial uddannelse i 2014, der har tilmeldt sig en STEM-uddannelse frem til 2017. Figuren viser overordnet set, at mens 37 pct. af mændene vælger at gå STEM-vejen, vælger blot 15 pct. af kvinderne en STEM.



HALVDELEN AF ERHVERVSSKOLEELEVERNE VÆLGER TEKNOLOGI, BYGGERI OG TRANSPORT

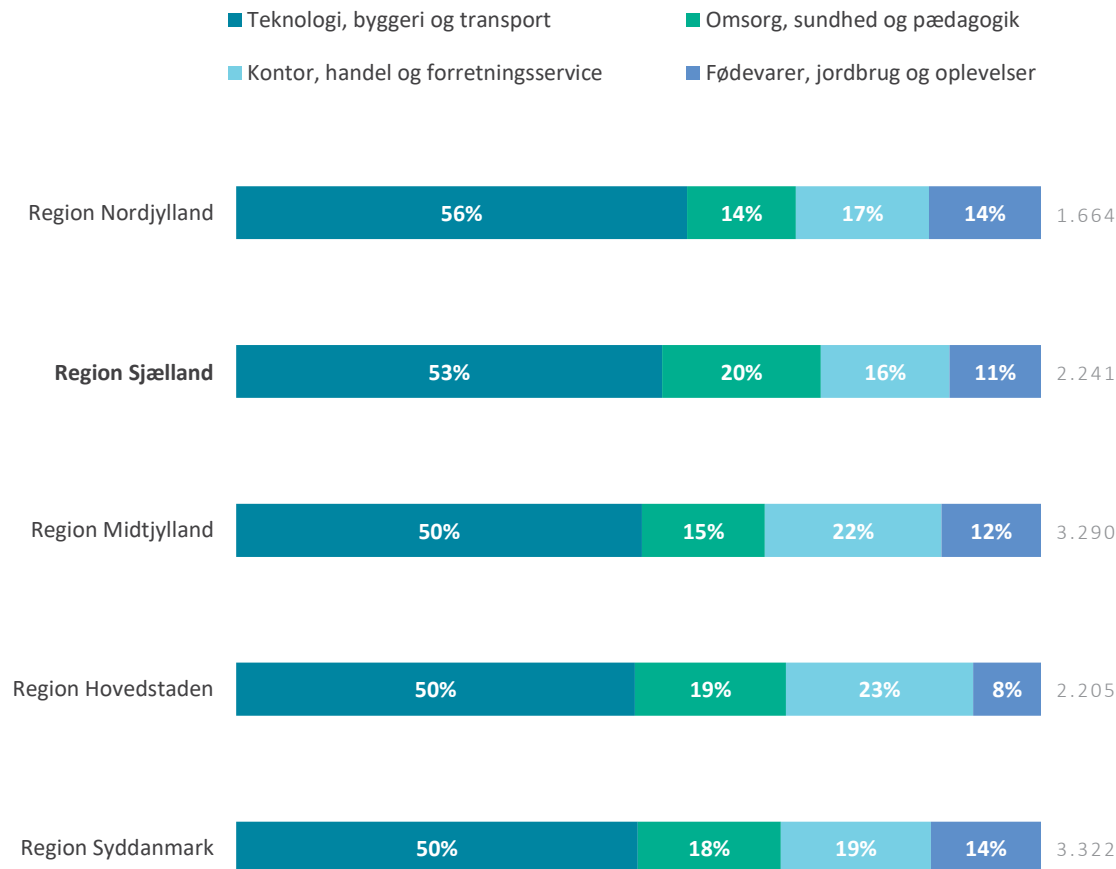
Figur 5.4 viser, hvilke hovedområder unge, der tilmeldte sig en EUD direkte efter 9. eller 10. klasse, vælger. Hovedområdet "Teknologi, byggeri og transport" dækker over de EUD-uddannelser, som typisk kan regnes for at være STEM-uddannelser. Hovedområdet rummer f.eks. uddannelsen til elektriker, VVS, murer og personvogsmekaniker, men også uddannelser med fokus på kommunikation og IT. F.eks. data- og kommunikationsuddannelsen eller uddannelsen til web-udvikler. Slutteligt dækker hovedområdet uddannelser med et fokus på transport. Eksempelvis vejgodstransportuddannelsen, hvor man bl.a. kan uddanne sig til godschauffør eller tankbilchauffør.

I Region Sjælland vælger lidt over halvdelen (53 pct.) af erhvervsskoleeleverne at uddanne sig indenfor teknologi, byggeri og transport. Region Sjælland er den region, hvor den andenstørste andel vælger at uddanne sig indenfor STEM-området.

Figur 5.4: Unge der tilmelder sig en erhvervsuddannelse fordelt på hovedområder

Kilde: UVMS databank/datavarehus.

Note: Figuren viser fordelingen af elever på de forskellige hovedområder af Grundforløb 1 på tværs af regionerne. Grundforløb 1 dækker elever, der er gået direkte fra grundskole til erhvervsuddannelse i perioden 1. januar 2018 til 31. august 2018. Regionen yderst til venstre i figuren angiver den regionen, som den unges erhvervsuddannelsesinstitutionen ligger i.



FREMTIDENS MANGEL PÅ STEM-UDDANNEDE: HISTORIK OG FREMTIDSPERSPEKTIV

Set for STEM-uddannelserne under ét er der udsigt til fortsat mangel. Manglen stiger betydeligt frem mod 2030.

STEM-udbuddet, dvs. antallet af STEM-uddannede, som står til rådighed for arbejdsmarkedet, stiger. Men efterspørgslen stiger endnu mere. Her forudsættes en stigning i beskæftigelsen, der svarer til den historiske vækst. Det gælder både erhverv som vidensservice, hvor der er særligt mange STEM-uddannede ansat, men også offentlig administration, hvor færre er ansat. De enkelte STEM-uddannelsers andel inden for de enkelte erhverv udvikler sig også over tid.

Efterspørgslen er mere usikker at fremskrive end udbuddet. Derfor er der udarbejdet et ekstra maximum-scenarium, hvor beskæftigelsen vokser endnu mere end man har set i den historiske trend. Trendfremskrivningen bygger i øvrigt på de unges adfærd mht. til søgning, optag og fuldførelsesprocenter samt en demografisk fremskrivning.

Tabel 5.1: Beregning af mangel på STEM-uddannede i Region Sjælland 2018, 2025 og 2030 (inkl. max.scenarium)

Kilde: Data fra Danmarks statistik, Uddannelses- og Forskningsministeriet og egne beregninger.

STEM i alt	2018	2025	2030	2030 max. scenariet
Efterspørgsel	113.000	118.900	125.700	136.000
Udbud	114.600	117.900	120.500	119.500
Balance mellem udbud og efterspørgsel	1.600	-1.000	-5.200	-16.500

MANGEL PÅ FAGLÆRTE PÅ STEM-OMRÅDET

Manglen på erhvervsuddannede STEM'ere er som vist i tabel 5.2 nedenfor så kraftig, at tabel 5.1 viser en mangel for hele STEM-gruppen på mere end 10.000 i 2030. Maximum-scenariet viser en mangel på 16.500. Der er allerede mangel på STEM-uddannede fra erhvervsuddannelserne, og manglen vil kun blive større i 2025 og 2030. Manglen omfatter de fleste håndværkeruddannelser, hvor nye uddannelser som produktionsoperatører og procesoperatører erstatter ældre smedeuddannelser.

Når manglen stiger så betragteligt, skyldes det, at der uddannes betydeligt færre unge end det antal, der forventes at skulle pensioneres i de kommende år. Udfordringer med udbuddet af praktikpladser skal nævnes som én blandt flere forskellige årsager til den fremtidige mangel.

Det er både fremstillingserhvervene og byggefagene, som i fremtiden vil mangle kompetent arbejdskraft. Fordi mange erhvervsuddannede fortsætter videre i uddannelsessystemet, vil en stigning i antallet af erhvervsuddannede på STEM-området også kunne bidrage til at løse manglen på arbejdskraft med videregående STEM-uddannelser.

Tabel 5.2: Beregning af mangel på EUD STEM-uddannede i Region Sjælland 2018, 2025 og 2030 (inkl. max.scenarium)

Kilde: Data fra Danmarks statistik, Uddannelses- og Forskningsministeriet og egne beregninger.

EUD	2018	2025	2030	2030 max. scenariet
Efterspørgsel	72.000	77.000	82.000	84.000
Udbud	72.000	72.000	71.000	69.000
Balance mellem udbud og efterspørgsel	0	-5.000	-11.000	-15.000

OVERSKUD AF KVU-UDDANNEDE OG PROFESSIONSBACHELORER

Som mange andre analyser viser, er der også fra de sjællandske erhvervsakademiuddannelser et så stort antal optagne og færdiguddannede datamatikere mv., at der forventes et overskud. Der er dog fortsat mangel på teknologuddannede fra erhvervsakademierne.

Tabel 5.3: Beregning af overudbud på KVU-STEM-uddannede i Region Sjælland 2018, 2025 og 2030 (inkl. max.scenarium)

Kilde: Data fra Danmarks statistik, Uddannelses- og Forskningsministeriet og egne beregninger.

KVU	2018	2025	2030	2030 max. scenariet
Efterspørgsel	11.000	11.400	11.500	13.000
Udbud	12.000	13.400	14.000	14.000
Balance mellem udbud og efterspørgsel	1.000	2.000	2.500	1.000

MANGEL PÅ DATALOGER, MATEMATIKERE OG FYSIKERE

Blandt LVU'erne sikrer en stor stigning i optaget et samlet merudbud, som vist i tabel 5.5. Men tabel 5.6 viser, at matematik/fysik/datalogi-faggruppen fortsat vil udvise mangel. Det samme vil ph.d. STEM-gruppen, jf. tabel 5.7. Også civilingeniører uddannes der for få af. Til gengæld forventes biologi-geografi-faggruppen at have et overskud.

Også for professionsbachelorerne er det årlige antal færdiguddannede så stort, at der – på trods af at mange teknikumingeniører mv. forventes at gå på pension i de kommende år – forventes et overskud. Dette dækker dog over en fortsat mangel på diplomingeniører, mens bygningskonstruktører viser ligevægt.

Tabel 5.4: Beregning af overudbud på MVU-STEM-uddannede i Region Sjælland 2018, 2025 og 2030 (inkl. max.scenarium)

Kilde: Data fra Danmarks statistik, Uddannelses- og Forskningsministeriet og egne beregninger.

MVU	2018	2025	2030	2030 max. scenariet
Efterspørgsel	20.000	20.000	21.200	26.500
Udbud	20.500	21.500	23.000	24.000
Balance mellem udbud og efterspørgsel	500	1.500	1.800	-2.500

Tabel 5.5: Beregning af overudbud på LVU-STEM-uddannede i Region Sjælland 2018, 2025 og 2030 (inkl. max.scenarium)

Kilde: Data fra Danmarks statistik, Uddannelses- og Forskningsministeriet og egne beregninger.

LVU	2018	2025	2030	2030 max. scenariet
Efterspørgsel	10.000	10.500	11.000	12.500
Udbud	10.100	11.000	12.500	12.500
Balance mellem udbud og efterspørgsel	100	500	1.500	0

Tabel 5.6: Beregning af mangel på mat/dat LVU-STEM-uddannede i Region Sjælland 2018, 2025 og 2030 (inkl. max.scenarium)

Kilde: Data fra Danmarks statistik, Uddannelses- og Forskningsministeriet og egne beregninger.

Mat/dat LVU-STEM	2018	2025	2030	2030 max. scenariet
Efterspørgsel	4.000	5.000	5.500	7.000
Udbud	3.500	4.000	4.500	5.000
Balance mellem udbud og efterspørgsel	-500	-1.000	-1.000	-2.000

Tabel 5.7: Beregning af mangel på ph.d. STEM-uddannede i Region Sjælland 2018, 2025 og 2030 (inkl. max.scenarium)

Kilde: Data fra Danmarks statistik, Uddannelses- og Forskningsministeriet og egne beregninger.

Ph.d.	2018	2025	2030	2030 max. scenariet
Efterspørgsel	200	300	500	650
Udbud	150	250	350	450
Balance mellem udbud og efterspørgsel	-50	-50	-150	-200

MERE OM BALANCEN FOR DE ENKELTE FAG

Med udgangspunkt i ovenstående tabeller kan det konkluderes, at det ser bedre ud end det har gjort længe mht. at imødegå mangelproblemer for videregående uddannede i Region Sjælland inden for STEM. Hovedscenariet viser dog fortsat et lille underskud af STEM-uddannede generelt i 2025 og 2030.

En af de uddannelser, som konstant har haft mere efterspørgsel, er dataloger. På landsplan er optaget til datalogiuddannelsen næsten fordoblet til over 600 studerende, hvoraf halvdelen optages på Sjælland (ikke vist i figur). Der vil fortsat være mangel på dataloger, men ikke kraftig mangel, som der typisk har været i regionen.

Matematik og fysik har også været uddannelser med næsten kronisk mangel. Optagelsestallene er fortsat beskedne. På Roskilde Universitet uddannes flere geografer end der uddannes på alle de matematisk/fysiske fag tilsammen inkl. kemi og datalogi (ikke vist i figur). Men igen er der tale om en mindre mangel.

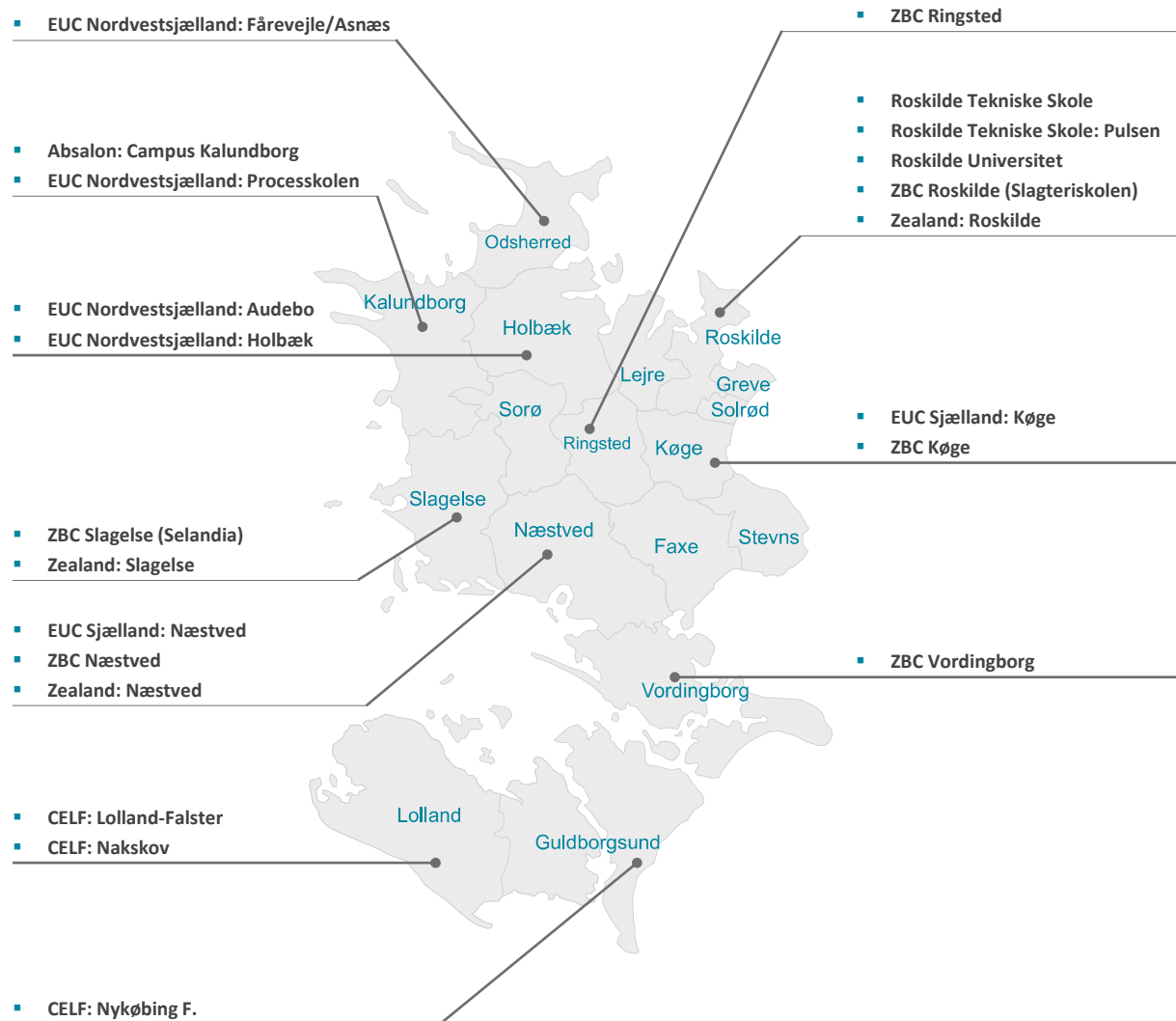
Ingeniørmanglen vil også fortsat være der. Der er fortsat tilstrækkeligt med kandidater fra fag som biologi, geografi og idræt.

Regionens nye udbudsfremskrivning viser altså en betydelig stigning i regionens arbejdsstyrke af STEM-uddannede på LVU-niveau. Overordnet bliver der ikke mangel, men faktisk et overskud på flere tusinde. Ønsker man at komme manglen på de ovennævnte uddannelser til livs, findes der mange greb, f.eks. i form af rekrutteringskampagner, kampagner for mindskelse af frafald, bedre vejledning etc.

På den anden side viser den nye fremskrivning en beskedne stigning i udbuddet af STEM-uddannede med en mellemlang- og kort videregående uddannelse. Store institutioner i Region Sjælland har dog pæne optagelsestal, og der er ikke den samme mangel som for visse LVU-uddannelser. Det er på erhvervsfagligt niveau, at regionen har de største efterspørgselsproblemer. Det gælder, som nævnt, de fleste kategorier af håndværkere og en række industriteknikeruddannelser.

Figur 5.5: Uddannelsesudbud i Region Sjælland, der uddanner til STEM-kompetencer

Kilde: Særudtræk fra Danmarks Statistik.
 Note: Figuren viser placeringen og antal STEM-elever/studerende for de 23 uddannelsesinstitutioner i Region Sjælland, der uddanner unge til STEM-kompetencer



Med en stigning på op imod 50 pct. i optaget af STEM-uddannede under den koordinerede tilmelding i perioden 2010-18 (ikke vist i figur) forventes antallet af personer i arbejdsstyrken med en lang videregående STEM-uddannelse at stige betydeligt. Men det samme forventes efterspørgslen at gøre. Efterspørgslen forventes at stige i privat service, herunder særligt vidensservice, og i mindre grad også i den offentlige sektor (ikke vist i figur). Beskæftigelsen forventes at falde i fremstillingserhvervene.

Udgivelse:

Region Sjælland 2018

Udarbejdelse og layout af:

Epinion P/S

Ryesgade 3F

2200 Copenhagen N

Tlf.: 87 30 95 00

contact@epiniongloabl.com

Tryk:

JT-gruppen

Oplag:

600 stk

Ekstra eksemplarer fås hos:

Region Sjælland

Regional Udvikling

Aléen 15, 4180 Sorø

Tlf.: 57 87 57 50

regionaludvikling@regionsjælland.dk