



# Tal På Vejen

Køge Kommune

UUU Køge Bugt



Viden om vejledning  
Vejledning til fremtiden!

## Indhold

Indledning.....	3
Uddannelsesvalg 2016 UUV Køge Bugt .....	5
Uddannelsesvalg i Køge Kommune .....	6
Uddannelsesvalg på skoler i Køge Kommune.....	9
Uddannelsesparathed. ....	17
Uddannelsesparathedsvurdering .....	17
Uddannelsesvalg sammenlignet på tværs af kommuner 2013, 2014, 2015 og 2016 .....	18
Specialelevers uddannelsesvalg .....	19
Afgangselever 2015 – frafald fra ungdomsuddannelserne .....	22
Afgangselever 2015 - frafald fordelt på kommuner og skoler. ....	23
Afgangselevers frafald i perioden august til december 2009-2015 .....	26
Afgangselever 2015 – fastholdelse i uddannelse .....	30
21-årige.....	32
21-årige Greve kommune.....	33
21-årige Køge kommune .....	34
21-årige Solrød kommune.....	35
21-årige Stevnns kommune.....	36



## Indledning

Med Tal på Vejen 2016 foran dig får du et overblik over, hvad eleverne fra 9. og 10. klasse har valgt af ungdomsuddannelse eller anden aktivitet. Du får indblik i, hvordan det er gået sidste års afgangselever efter 5 måneder og efter 10 måneder. Endelig indeholder Tal på Vejen også en status på, hvordan det går de 21 årige i Køge Bugt området i forhold til at gennemføre en ungdomsuddannelse.

### Hvordan står det til i Køge Bugt?

Tallene for Køge Bugt området ser positiv ud på flere områder

- Flere 21 årige har gennemført en ungdomsuddannelse.
- Færre afgangselever fra sidste år er faldet fra deres erhvervsuddannelse
- Flere afgangselever har i år valgt en erhvervsuddannelse end tidligere, se Figur 1.

Det går dermed den rigtige vej i forhold til de nationale politiske målsætninger om at flere skal vælge erhvervsuddannelse og flere skal gennemføre en ungdomsuddannelse. Forventningen om, at flere unge direkte efter 9. og 10.klasse skal vælge en erhvervsuddannelse er sat på dagsordenen i forbindelse med erhvervsuddannelsesreformen i 2014. Siden da har vi i UUV Køge Bugt arbejdet intensivt med, hvordan vi formidler, informerer, vejleder og udfordrer de unges uddannelsesvalg for at sikre, at uddannelsesvalget tages på et oplyst grundlag. Følgende aktiviteter er sat i gang for arbejde med denne målsætning

- Aftale med alle fire kommuner om at UUV vejlederen på den enkelte folkeskole underviser i Uddannelse og Job 7. – 9. klasse
- Alle 6. klasser på Skills dag på erhvervsuddannelserne på Campus Køge
- Skills arrangement i samarbejde med erhvervsskolerne som en del af 8. årgang introforløb
- Udvikling af nyt undervisningsmateriale til Uddannelse og Job
- Ung-til-ung arrangementer

Om det er disse indsatser og aktiviteter eller andre elementer der har gjort at kurven med tilgangen til erhvervsuddannelserne er knækket kan ikke siges entydigt, men de unges valg af ungdomsuddannelse har flyttet sig, se Figur 1

Det er også tydeligt at se i tallene, at der var været en markant ændring i andelen af elever der er faldet fra deres erhvervsuddannelse, de første fem måneder efter grundskolen. Færre falder fra erhvervsuddannelserne og tilbagemeldingerne fra erhvervsskolerne er, at de oplever mere engagerede og motiverede elever og et fald i fravær. Det er alt sammen rigtig positivt og godt for udviklingen på erhvervsuddannelsesområdet, der foruden den kendte EUD også omfatter EUX, hvor erhvervsuddannelsen suppleres med fag på gymnasialt niveau.

De 21 årige der aktuelt bor i Køge Bugt området har vi kigget på de seneste 9 år og stort set hele vejen igennem har tallene vist en positiv udvikling. Flere og flere gennemfører en ungdomsuddannelse inden de bliver 21 år og flere og flere er i gang på uddannelse eller anden aktivitet, der forbereder dem til ungdomsuddannelse. Det er naturligvis interessant at analysere yderligere på gruppen af unge 21 årige, der på det tidspunkt ikke har gennemført en ungdomsuddannelse. UUV 's vejledning opsøger de unge straks, vi bliver bekendt med, at den unge ikke er i aktivitet. Det kan være et afbrud på en uddannelse eller afslutning på et arbejdsforløb. Den opsøgende vejledning følger unge til de fylder 25 år. Vejlederne arbejder kontinuert med, at den unge kommer på sporet af en ungdomsuddannelse. Dette spor kan føre forbi en praktik, et forløb på en produktionsskole eller noget tredje inden den unge lander på en ungdomsuddannelse.

## Uddannelsesparathedsvurderingen

Det første kuld af elever fra grundskolen, hvor vi systematisk har arbejdet med uddannelsesparathedsvurderingen siden 8. klasse er netop sluppet fri. I januar 2015 var 590 elever i 8. klasse ikke-uddannelsesparate i hele UUV's område. 283 af dem var ved 1. marts året efter blevet uddannelsesparate, 214 valgte 10. klasse. De andre har været til optagelsesprøve på EUD eller GYM, nogle på de "små" ungdomsuddannelser (KUU, EGU etc.) og de resterende starter på forløb, der skal gøre dem klar til at søge en ungdomsuddannelse. Alle er tæt fuldt en UUV vejleder.

De unge der i 8. klasse er vurderet ikke-uddannelsesparat er der lagt en individuel plan for, hvordan de bliver uddannelsesparate. Planen er koordineret og udarbejdet i tæt samarbejde med skolen, forældre og den unge. Planerne indeholder typisk vejledningsmæssigt en stribe både individuelle samtaler med den unge og samtaler, hvor flere omkring den unge deltager. Planen indeholder ofte også praktik og ekstra brobygning. Alle elementer som er med til at afklare og motivere eleven til, hvad der skal på banen efter endt 9. eller 10.klasse.

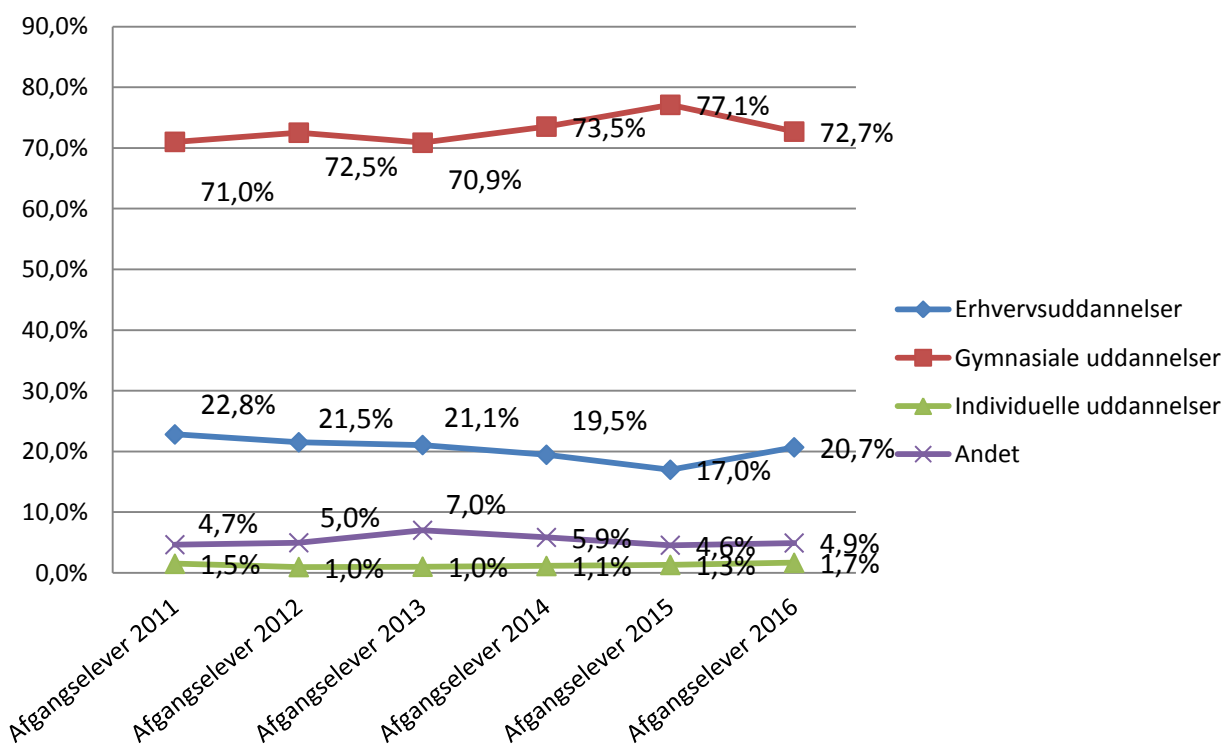
Det er et spændende arbejde som bringer vejlederens evne til at arbejde tværgående i spil og hvor kendskabet til både uddannelsesområdet og arbejdsmarkedet er central for at bringe den unge tættere på en ungdomsuddannelse.

Rigtig god fornøjelse med Tal på Vejen 2016, som er udarbejdet af en gruppe i UUV under ledelse af souschef Christel Jørgensen, UUV.

**Mark Jensen**

**Centerleder, UUV Køge Bugt.**

## Afgangselever



Figur 1 Afgangselevs uddannelsesvalg. Elever der vælger 10.klasse er ikke med i opgørelsen.



## Uddannelsesvalg 2016 UUV Køge Bugt

Tabel 1 og 2 viser uddannelsesvalgene i UUV Køge Bugts område fra 2013 til 2016. Tabel 1 viser tallene for elever, der har afsluttet 9. klasses trin, og tabel 2 elever, der har afsluttet 10. klasses trin.

Tabel 1 og tabel 2 omfatter uddannelsesvalget for alle elever i folkeskoler og privatskoler, både normal- og specialklasse eleverne.

Tabel 1 Uddannelsesvalg 9 .klasse UUV Køge Bugt

Uddannelsesvalg	9.klasse 2013		9.klasse 2014		9.klasse 2015		9.klasse 2016	
	Antal	Procent	Antal	Procent	Antal	Procent	Antal	Procent
<b>10. klasse i alt</b>	826	43,2%	764	41,3%	791	43,1%	786	40,8%
Erhvervsuddannelser	177	9,3%	172	9,3%	153	8,3%	176	9,1%
Gymnasiale uddannelser	813	42,6%	848	45,9%	842	45,9%	892	46,3%
Individuelle uddannelser <sup>1</sup>	8	0,4%	7	0,4%	5	0,3%	10	0,5%
Andet <sup>2</sup>	86	4,5%	57	3,1%	44	2,4%	61	3,2%
<b>TOTAL</b>	<b>1910</b>	<b>100,0%</b>	<b>1848</b>	<b>100,0%</b>	<b>1835</b>	<b>100,0%</b>	<b>1925</b>	<b>100,0%</b>

<sup>1</sup> STU og EGU

<sup>2</sup> Produktionsskole, Ophold i udlandet, Går ikke direkte i uddannelse

Tabel 2 Uddannelsesvalg 10 .klasse UUV Køge Bugt

Uddannelsesvalg	10. klasse 2013		10.klasse 2014		10.klasse 2015		10.klasse 2016	
	Antal	Procent	Antal	Procent	Antal	Procent	Antal	Procent
Erhvervsuddannelser	150	32,1%	134	27,5%	104	22,2%	147	34,8%
Gymnasiale uddannelser	287	61,3%	308	63,1%	324	69,2%	243	57,6%
Individuelle uddannelser <sup>1</sup>	8	1,7%	11	2,3%	15	3,2%	16	3,8%
Andet <sup>2</sup>	23	4,9%	35	7,2%	25	5,3%	16	3,8%
<b>TOTAL</b>	<b>468</b>	<b>100,0%</b>	<b>488</b>	<b>100,0%</b>	<b>468</b>	<b>100,0%</b>	<b>422</b>	<b>100,0%</b>

<sup>1</sup> STU og EGU

<sup>2</sup> Produktionsskole, Ophold i udlandet, Går ikke direkte i uddannelse

2016 viser en begyndende stigning i tilmeldingerne til erhvervsuddannelser. Stigningen er meget markant på 12,6% for 10. klasse. For elever fra 9.klasse falder valget af 10.klasse med mere end 2%, mens gymnasiesøgningen er næsten uændret. For elever fra 10.klasse falder valget til de gymnasiale uddannelser med nogenlunde det samme som den stigende tilgang til erhvervsuddannelserne. Her ses dog også et fald i kategorien *Andet*.

De elever, som tæller i *Andet* kategorien, er en meget blandet gruppe. En del er unge, som er taget på high school ophold i udlandet, en del er målgruppevurderet til produktionsskole, og en stor del er startet på et arbejdsforløb efter sommerferien. Produktionsskole- og arbejdsforløbene igangsættes med det mål at gøre de unge uddannelsesparate og klar til at starte på en ordinær ungdomsuddannelse. Disse unge følges nøje af UUV-vejlederen, ligesom deres uddannelsesplan løbende revideres, med det mål at den unge bliver klar til at starte på en ungdomsuddannelse snarest muligt.

## Uddannelsesvalg i Køge Kommune

Tabel 3 og 4 viser uddannelsesønskerne i 2016 sammenlignet med 2015 og 2014 for elever, der har afsluttet 9. henholdsvis 10. klasse på en skole i Køge Kommune. Specialklasseeleverne er også indeholdt i data.

**Tabel 3 Uddannelsesønsker 2014, 2015 og 2016 for elever, der har afgangsskole fra 9. klasse i Køge Kommune**

	9. klasse 2014		9. klasse 2015		9.klasse 2016	
	Antal	Procent	Antal	Procent	Antal	Procent
10. klasse	287	38,5%	300	40,9%	301	39,4%
Erhvervsuddannelser	78	10,5%	55	7,5%	82	10,7%
Gymnasiale uddannelser	348	46,6%	357	48,7%	358	46,9%
Individuelle uddannelser <sup>1</sup>	2	0,3%	1	0,1%	3	0,4%
Andet <sup>2</sup>	31	4,2%	20	2,7%	20	2,6%
<b>Total</b>	<b>746</b>	<b>100,0%</b>	<b>733</b>	<b>100,0%</b>	<b>764</b>	<b>100,0%</b>

1)STU og EGU

2)Produktionsskole, ophold i udlandet, går ikke direkte i uddannelse

**Tabel 4 Uddannelsesønsker 2014, 2015 og 2016 for elever, der har afgangsskole fra 10. klasse i Køge Kommune**

	10. klasse 2014		10. klasse 2015		10.klasse 2016	
	Antal	Procent	Antal	Procent	Antal	Procent
Erhvervsuddannelser	41	36,0%	26	20,5%	65	43,9%
Gymnasiale uddannelser	61	53,5%	93	73,2%	76	51,4%
Individuelle uddannelser <sup>1</sup>	0	0%	2	1,6%	1	0,7%
Andet <sup>2</sup>	12	10,5%	6	4,7%	6	4,1%
<b>Total</b>	<b>114</b>	<b>100,0%</b>	<b>127</b>	<b>100,0%</b>	<b>148</b>	<b>100,0%</b>

1)STU og EGU

2)Produktionsskole, ophold i udlandet, går ikke direkte i uddannelse



Tabel 5 og 6 viser, uddannelsesønskerne for 9. og 10. klassetrin i 2015 og 2016 for elever på skoler i Køge Kommune. Uddannelsesønskerne er fordelt på de enkelte uddannelsesretninger

**Tabel 5 Uddannelsesønsker 2014 og 2015 for elever i 9. klasse på skoler i Køge Kommune**

	9. klasse 2015		9.klasse 2016	
	Antal	Procent	Antal	Procent
<b>Grundskolen</b>	<b>300</b>	<b>40,9%</b>	<b>301</b>	<b>39,4%</b>
10. klasse - andet	16	2,2%	12	1,6%
10. klasse - efterskole	144	19,6%	144	18,8%
10. klasse - folkeskole	128	17,5%	133	17,4%
10. klasse - privat	12	1,6%	12	1,6%
<b>Erhvervsuddannelser</b>	<b>55</b>	<b>7,5%</b>	<b>82</b>	<b>10,7%</b>
Fødevarer, jordbrug og oplevelser	6	0,8%	10	1,3%
Kontor, handel og forretningservice	10	1,4%	16	2,1%
Omsorg, sundhed og pædagogik	2	0,3%	5	0,7%
Teknologi, byggeri og transport	37	5,0%	51	6,7%
<b>Gymnasiale uddannelser</b>	<b>357</b>	<b>48,7%</b>	<b>358</b>	<b>46,9%</b>
HF	0	0,0%	1	0,1%
HHX	119	16,2%	106	13,9%
HTX	34	4,6%	34	4,5%
STX	204	27,8%	217	28,4%
<b>Individuelle uddannelser</b>	<b>1</b>	<b>0,1%</b>	<b>3</b>	<b>0,4%</b>
EGU	0	0,0%	1	0,1%
KUU	0	0,0%		
STU	1	0,1%	2	0,3%
<b>Andet</b>	<b>20</b>	<b>2,7%</b>	<b>20</b>	<b>2,6%</b>
Andre uddannelser	0	0,0%	1	0,1%
Går ikke direkte i uddannelse	5	0,7%	11	1,4%
Ophold i udlandet	7	1,0%	2	0,3%
Produktionsskole	8	1,1%	6	0,8%
<b>Total</b>	<b>733</b>	<b>100,0%</b>	<b>764</b>	<b>100,0%</b>



Tabel 6 Uddannelsesønsker 2015 og 2016 for elever i 10. klasse på skoler i Køge Kommune

	10. klasse 2015		10.klasse 2016	
	Antal	Procent	Antal	Procent
<b>Erhvervsuddannelser</b>	<b>26</b>	<b>20,5%</b>	<b>65</b>	<b>43,9%</b>
Fødevarer, jordbrug og oplevelser	3	2,4%	5	3,4%
Kontor, handel og forretningservice	4	3,1%	12	8,1%
Omsorg, sundhed og pædagogik	3	2,4%	20	13,5%
Teknologi, byggeri og transport	16	12,6%	28	18,9%
<b>Gymnasiale uddannelser</b>	<b>93</b>	<b>73,2%</b>	<b>76</b>	<b>51,4%</b>
HF	35	27,6%	23	15,5%
HHX	11	8,7%	19	12,8%
HTX	7	5,5%	10	6,8%
STX	40	31,5%	24	16,2%
<b>Individuelle uddannelser</b>	<b>2</b>	<b>1,6%</b>	<b>1</b>	<b>0,7%</b>
EGU	1	0,8%	0	0,0%
KUU	1	0,8%	0	0,0%
STU	0	0,0%	1	0,7%
<b>Andet</b>	<b>6</b>	<b>4,7%</b>	<b>6</b>	<b>4,1%</b>
Andre uddannelser	0	0,0%	2	1,4%
Går ikke direkte i uddannelse	3	2,4%	1	0,7%
Ophold i udlandet	0	0,0%	0	0,0%
Produktionsskole	3	2,4%	3	2,0%
<b>Total</b>	<b>127</b>	<b>100,0%</b>	<b>148</b>	<b>100,0%</b>





## Uddannelsesvalg på skoler i Køge Kommune

Herunder ses uddannelsesvalgene fordelt på de enkelte skoler. Tallene fra 2015 er taget med som sammenligning. Tallene er i tabel 7 grupperet hvor de i tabel 8 er udspecificeret.

Tabel 7 Uddannelsesønsker 2015 og 2016 for elever på 9. og 10. klassetrin på skoler i Køge Kommune. Skoler med blå markering er privatskoler/friskoler. **Specialklasselever er ikke talt med.**

Skole	Klasse	Uddannelsesønske	2015		2016	
			Antal	Procent	Antal	Procent
<b>Asgård Skole</b>	<b>9. klasse</b>	10. klasse	26	40,0%	17	27,0%
		Erhvervsuddannelser	4	6,2%	12	19,0%
		Gymnasiale uddannelser	33	50,8%	30	47,6%
		Individuelle uddannelser	0	0,0%	0	0,0%
		Andet	2	3,1%	4	6,3%
	<b>Total</b>		<b>65</b>	<b>100,0%</b>	<b>63</b>	<b>100,0%</b>
<b>Billesborgskolen</b>	<b>9. klasse</b>	10. klasse	5	25,0%	6	37,5%
		Erhvervsuddannelser	1	5,0%	1	6,3%
		Gymnasiale uddannelser	13	65,0%	7	43,8%
		Individuelle uddannelser	0	0,0%	0	0,0%
		Andet	1	5,0%	2	12,5%
	<b>Total</b>		<b>20</b>	<b>100,0%</b>	<b>16</b>	<b>100,0%</b>
<b>Borup Privatskole</b>	<b>9. klasse</b>	10. klasse	2	11,1%	5	27,8%
		Erhvervsuddannelser	1	5,6%	2	11,1%
		Gymnasiale uddannelser	15	83,3%	11	61,1%
		Individuelle uddannelser	0	0,0%	0	0,0%
		Andet	0	0,0%	0	0,0%
	<b>Total</b>		<b>18</b>	<b>100,0%</b>	<b>18</b>	<b>100,0%</b>
<b>Borup Skole</b>	<b>9. klasse</b>	10. klasse	25	48,1%	28	44,4%
		Erhvervsuddannelser	3	5,8%	5	7,9%
		Gymnasiale uddannelser	19	36,5%	29	46,0%
		Individuelle uddannelser	0	0,0%	0	0,0%
		Andet	5	9,6%	1	1,6%
	<b>Total</b>		<b>52</b>	<b>100,0%</b>	<b>63</b>	<b>100,0%</b>
<b>Ejby Skole</b>	<b>9. klasse</b>	10. klasse	29	69,0%	26	59,1%
		Erhvervsuddannelser	5	11,9%	0	0,0%
		Gymnasiale uddannelser	8	19,0%	18	40,9%
		Individuelle uddannelser	0	0,0%	0	0,0%
		Andet	0	0,0%	0	0,0%
	<b>Total</b>		<b>42</b>	<b>100,0%</b>	<b>44</b>	<b>100,0%</b>
<b>Ellemarkskolen</b>	<b>9. klasse</b>	10. klasse	14	35,9%	23	54,8%
		Erhvervsuddannelser	1	2,6%	4	9,5%
		Gymnasiale uddannelser	23	59,0%	15	35,7%
		Individuelle uddannelser	0	0,0%	0	0,0%
		Andet	1	2,6%	0	0,0%
	<b>Total</b>		<b>39</b>	<b>100,0%</b>	<b>42</b>	<b>100,0%</b>

Skole	Klasse	Uddannelsesønske	2015		2016	
			Antal	Procent	Antal	Procent
<b>Campus Køge 2015</b>	<b>10. klasse</b>	10. klasse	0	0,0%	0	0,0%
		Erhvervsuddannelser	24	23,8%	62	51,7%
		Gymnasiale uddannelser	75	74,3%	58	48,3%
		Individuelle uddannelser	0	0,0%	0	0,0%
		Andet	2	2,0%	0	0,0%
	<b>Total</b>		<b>101</b>	<b>100,0%</b>	<b>120</b>	<b>100,0%</b>
<b>Hastrupskolen</b>	<b>9. klasse</b>	10. klasse	28	41,2%	20	41,7%
		Erhvervsuddannelser	3	4,4%	3	6,3%
		Gymnasiale uddannelser	36	52,9%	22	45,8%
		Individuelle uddannelser	0	0,0%	0	0,0%
		Andet	1	1,5%	3	6,3%
	<b>Total</b>		<b>68</b>	<b>100,0%</b>	<b>48</b>	<b>100,0%</b>
<b>Herfølge Privatskole</b>	<b>9. klasse</b>	10. klasse	4	36,4%	6	40,0%
		Erhvervsuddannelser	2	18,2%	4	26,7%
		Gymnasiale uddannelser	5	45,5%	5	33,3%
		Individuelle uddannelser	0	0,0%	0	0,0%
		Andet	0	0,0%	0	0,0%
	<b>Total</b>		<b>11</b>	<b>100,0%</b>	<b>15</b>	<b>100,0%</b>
<b>Herfølge Skole</b>	<b>9. klasse</b>	10. klasse	16	34,0%	18	38,3%
		Erhvervsuddannelser	3	6,4%	4	8,5%
		Gymnasiale uddannelser	25	53,2%	25	53,2%
		Individuelle uddannelser	0	0,0%	0	0,0%
		Andet	3	6,4%	0	0,0%
	<b>Total</b>		<b>47</b>	<b>100,0%</b>	<b>47</b>	<b>100,0%</b>
<b>Holmebækskolen</b>	<b>9. klasse</b>	10. klasse	3	13,6%	12	36,4%
		Erhvervsuddannelser	2	9,1%	7	21,2%
		Gymnasiale uddannelser	17	77,3%	14	42,4%
		Individuelle uddannelser	0	0,0%	0	0,0%
		Andet	0	0,0%		
	<b>Total</b>		<b>22</b>	<b>100,0%</b>	<b>33</b>	<b>100,0%</b>
<b>Højelse Skole</b>	<b>9. klasse</b>	10. klasse	4	22,2%	5	26,3%
		Erhvervsuddannelser	6	33,3%	6	31,6%
		Gymnasiale uddannelser	8	44,4%	6	31,6%
		Individuelle uddannelser	0	0,0%	2	10,5%
		Andet	0	0,0%		
	<b>Total</b>		<b>18</b>	<b>100,0%</b>	<b>19</b>	<b>100,0%</b>
<b>Kirstinedalsskolen</b>	<b>9. klasse</b>	10. klasse	26	41,9%	19	38,8%
		Erhvervsuddannelser	6	9,7%	8	16,3%
		Gymnasiale uddannelser	28	45,2%	22	44,9%
		Individuelle uddannelser	0	0,0%		
		Andet	2	3,2%		
	<b>Total</b>		<b>62</b>	<b>100,0%</b>	<b>49</b>	<b>100,0%</b>

Skole	Klasse	Uddannelsesønske	2015		2016	
			Antal	Procent	Antal	Procent
<b>Køge Lille Skole</b>	<b>9. klasse</b>	10. klasse	10	55,6%	6	28,6%
		Erhvervsuddannelser	1	5,6%	4	19,0%
		Gymnasiale uddannelser	7	38,9%	10	47,6%
		Individuelle uddannelser	0	0,0%	1	4,8%
		Andet	0	0,0%	0	0,0%
	<b>Total</b>		<b>18</b>	<b>100,0%</b>	<b>21</b>	<b>100,0%</b>
<b>Køge Private Realskole</b>	<b>9. klasse</b>	10. klasse	23	33,8%	15	22,1%
		Erhvervsuddannelser	0	0,0%	6	8,8%
		Gymnasiale uddannelser	44	64,7%	47	69,1%
		Individuelle uddannelser	0	0,0%	0	0,0%
		Andet	1	1,5%	0	0,0%
	<b>Total</b>		<b>68</b>	<b>100,0%</b>	<b>68</b>	<b>100,0%</b>
	<b>10. klasse</b>	10. klasse	0	0,0%	0	0,0%
		Erhvervsuddannelser	0	0,0%	2	11,1%
		Gymnasiale uddannelser	18	100,0%	16	88,9%
		Individuelle uddannelser	0	0,0%	0	0,0%
		Andet	0	0,0%	0	0,0%
	<b>Total</b>		<b>18</b>	<b>100,0%</b>	<b>18</b>	<b>100,0%</b>
<b>Sct. Nicolai Skole</b>	<b>9. klasse</b>	10. klasse	16	32,7%	21	42,9%
		Erhvervsuddannelser	6	12,2%	1	2,0%
		Gymnasiale uddannelser	27	55,1%	27	55,1%
		Individuelle uddannelser	0	0,0%	0	0,0%
		Andet	0	0,0%	0	0,0%
	<b>Total</b>		<b>49</b>	<b>100,0%</b>	<b>49</b>	<b>100,0%</b>
<b>Skovboskolen</b>	<b>9. klasse</b>	10. klasse	18	40,0%	29	46,0%
		Erhvervsuddannelser	4	8,9%	6	9,5%
		Gymnasiale uddannelser	23	51,1%	26	41,3%
		Individuelle uddannelser	0	0,0%	0	0,0%
		Andet	0	0,0%	2	3,2%
	<b>Total</b>		<b>45</b>	<b>100,0%</b>	<b>63</b>	<b>100,0%</b>
<b>Søndre Skole</b>	<b>9. klasse</b>	10. klasse	16	47,1%	8	17,4%
		Erhvervsuddannelser	1	2,9%	4	8,7%
		Gymnasiale uddannelser	16	47,1%	31	67,4%
		Individuelle uddannelser	0	0,0%	0	0,0%
		Andet	1	2,9%	3	6,5%
	<b>Total</b>		<b>34</b>	<b>100,0%</b>	<b>46</b>	<b>100,0%</b>
<b>Vemmedrupskolen</b>	<b>9. klasse</b>	10. klasse	10	41,7%	16	48,5%
		Erhvervsuddannelser	5	20,8%	4	12,1%
		Gymnasiale uddannelser	9	37,5%	13	39,4%
		Individuelle uddannelser	0	0,0%	0	0,0%
		Andet	0	0,0%	0	0,0%
	<b>Total</b>		<b>24</b>	<b>100,0%</b>	<b>33</b>	<b>100,0%</b>

Tabel 8 Uddannelsesønsker i 2015 og 2016 for elever på 9. og 10. klassetrin på skoler i Køge Kommune. Skoler med blå markering er privatskoler/friskoler. **Specialklasselever er ikke talt med.**

Skole	2015		2016	
	Antal	Procent	Antal	Procent
<b>Asgård Skole</b>	<b>65</b>	<b>100,0%</b>		100,0%
10. klasse andet			1	1,6%
10. klasse efterskole	13	20,0%	7	11,1%
10. klasse folkeskole	13	20,0%	9	14,3%
Fødevarer, jordbrug og oplevelser				0,0%
Går ikke direkte i uddannelse			3	4,8%
HHX	12	18,5%	6	9,5%
HTX	1	1,5%	2	3,2%
Kontor, handel og forretningsservice	2	3,1%	2	3,2%
Omsorg, sundhed og pædagogik			2	3,2%
Produktionsskole	2	3,1%	1	1,6%
STX	20	30,8%	22	34,9%
Teknologi, byggeri og transport	2	3,1%	8	12,7%
<b>Billesborgskolen</b>	<b>20</b>	<b>100,0%</b>	<b>16</b>	<b>100,0%</b>
10. klasse efterskole	4	20,0%	6	37,5%
10. klasse folkeskole	1	5,0%		
Går ikke direkte i uddannelse			1	6,3%
HHX	3	15,0%	2	12,5%
HTX			1	6,3%
Ophold i udlandet	1	5,0%		
Produktionsskole			1	6,3%
STX	10	50,0%	4	25,0%
Teknologi, byggeri og transport	1	5,0%	1	6,3%
<b>Borup Privatskole</b>	<b>18</b>	<b>100,0%</b>	<b>18</b>	<b>100,0%</b>
10. klasse efterskole	1	5,6%	3	16,7%
10. klasse folkeskole	1	5,6%	1	5,6%
10. klasse privatskole			1	5,6%
HHX	3	16,7%	2	11,1%
HTX	4	22,2%	4	22,2%
STX	8	44,4%	5	27,8%
Teknologi, byggeri og transport	1	5,6%	2	11,1%
<b>Borup Skole</b>	<b>52</b>	<b>100,0%</b>	<b>63</b>	<b>100,0%</b>
10. klasse andet	1	1,9%	0	0,0%
10. klasse efterskole	21	40,4%	17	27,0%
10. klasse folkeskole	3	5,8%	9	14,3%
10. klasse privatskole	0	0,0%	2	3,2%
Går ikke direkte i uddannelse	1	1,9%	0	0,0%
HHX	4	7,7%	5	7,9%
HTX	4	7,7%	3	4,8%
Kontor, handel og forretningsservice	0	0,0%	2	3,2%
Omsorg, sundhed og pædagogik	2	3,8%	0	0,0%
Ophold i udlandet	4	7,7%	1	1,6%
STX	11	21,2%	21	33,3%
Teknologi, byggeri og transport	1	1,9%	3	4,8%

Skole	2015		2016	
	Antal	Procent	Antal	Procent
<b>Ejby Skole</b>	<b>42</b>	<b>100,0%</b>	<b>44</b>	<b>100,0%</b>
10. klasse efterskole	12	28,6%	14	31,8%
10. klasse folkeskole	16	38,1%	11	25,0%
10. klasse privatskole	1	2,4%	1	2,3%
HHX	1	2,4%	8	18,2%
HTX	3	7,1%	0	0,0%
STX	4	9,5%	10	22,7%
Teknologi, byggeri og transport	5	11,9%	0	0,0%
<b>Ellemarkskolen</b>	<b>140</b>	<b>100,0%</b>	<b>42</b>	<b>100,0%</b>
<b>9. klasse</b>	<b>39</b>	<b>100,0%</b>	0	0,0%
10. klasse efterskole	2	5,1%	10	23,8%
10. klasse folkeskole	12	30,8%	13	31,0%
	0	0,0%	2	4,8%
HHX	8	20,5%	3	7,1%
HTX	0	0,0%	2	4,8%
Produktionsskole	1	2,6%	0	0,0%
STX	15	38,5%	10	23,8%
Teknologi, byggeri og transport	1	2,6%	2	4,8%
<b>Campus Køge - 10. klasse</b>	<b>101</b>	<b>100,0%</b>	<b>120</b>	<b>100,0%</b>
Fødevarer, jordbrug og oplevelser	3	3,0%	5	4,2%
Går ikke direkte i uddannelse	2	2,0%	0	0,0%
HF	34	33,7%	20	16,7%
HHX	11	10,9%	15	12,5%
HTX	7	6,9%	9	7,5%
Kontor, handel og forretningsservice	4	4,0%	10	8,3%
STX	23	22,8%	20	16,7%
Omsorg, sundhed og pædagogik	3	3,0%	14	11,7%
Teknologi, byggeri og transport	14	11,7%	27	22,5%
<b>Hastrupskolen</b>	<b>68</b>	<b>100,0%</b>	<b>48</b>	<b>100,0%</b>
10. klasse efterskole	8	11,8%	5	10,4%
10. klasse folkeskole	20	29,4%	15	31,3%
Fødevarer, jordbrug og oplevelser	1	1,5%	0	0,0%
Går ikke direkte i uddannelse	1	1,5%	3	6,3%
HHX	20	29,4%	10	20,8%
HTX	3	4,4%	1	2,1%
Kontor, handel og forretningsservice	1	1,5%	1	2,1%
STX	13	19,1%	11	22,9%
Teknologi, byggeri og transport	1	1,5%	2	4,2%
<b>Herfølge Privatskole</b>	<b>11</b>	<b>100,0%</b>	<b>15</b>	<b>100,0%</b>
10. klasse efterskole	3	27,3%	1	6,7%
10. klasse folkeskole	1	9,1%	4	26,7%
10. klasse privatskole	0	0,0%	1	6,7%
Kontor, handel og forretningsservice	0	0,0%	1	6,7%
STX	5	45,5%	5	33,3%
Teknologi, byggeri og transport	2	18,2%	3	20,0%



Skole	2015		2016	
	Antal	Procent	Antal	Procent
<b>Herfølge Skole</b>	<b>47</b>	<b>100,0%</b>	<b>47</b>	<b>100,0%</b>
10. klasse Andet	1	2,1%	1	2,1%
10. klasse efterskole	5	10,6%	12	25,5%
10. klasse folkeskole	9	19,1%	5	10,6%
10. klasse privatskole	1	2,1%	0	0,0%
Går ikke direkte i uddannelse	1	2,1%	0	0,0%
HHX	12	25,5%	4	8,5%
HTX	3	6,4%	2	4,3%
Kontor, handel og forretningsservice	1	2,1%	0	0,0%
Omsorg, sundhed og pædagogik	0	0,0%	1	2,1%
Produktionsskole	2	4,3%	0	0,0%
STX	10	21,3%	19	40,4%
Teknologi, byggeri og transport	2	4,3%	3	6,4%
<b>Holmebækskolen</b>	<b>22</b>	<b>100,0%</b>	<b>33</b>	<b>100,0%</b>
10. klasse efterskole	3	13,6%	5	15,2%
10. klasse folkeskole	0	0,0%	6	18,2%
10. klasse privatskole	0	0,0%	1	3,0%
Fødevarer, jordbrug og oplevelser	0	0,0%	1	3,0%
HHX	7	31,8%	8	24,2%
HTX	2	9,1%	2	6,1%
Omsorg, sundhed og pædagogik	0	0,0%	1	3,0%
STX	8	36,4%	4	12,1%
Teknologi, byggeri og transport	2	9,1%	5	15,2%
<b>Højelse Skole</b>	<b>18</b>	<b>100,0%</b>	<b>19</b>	<b>100,0%</b>
10. klasse efterskole	2	11,1%	2	10,5%
10. klasse folkeskole	2	11,1%	3	15,8%
EGU	0	0,0%	1	5,3%
HHX	1	5,6%	3	15,8%
HTX	1	5,6%	2	10,5%
Kontor, handel og forretningsservice	2	11,1%	0	0,0%
STU	0	0,0%	1	5,3%
STX	6	33,3%	1	5,3%
Teknologi, byggeri og transport	4	22,2%	6	31,6%
<b>Kirstinedalsskolen</b>	<b>62</b>	<b>100,0%</b>	<b>49</b>	<b>100,0%</b>
10. klasse efterskole	9	14,5%	7	14,3%
10. klasse folkeskole	17	27,4%	12	24,5%
10. klasse privatskole	0	0,0%	0	0,0%
Fødevarer, jordbrug og oplevelser	0	0,0%	1	2,0%
HF	0	0,0%	1	2,0%
HHX	11	17,7%	2	4,1%
HTX	1	1,6%	6	12,2%
Kontor, handel og forretningsservice	2	3,2%	1	2,0%
Omsorg, sundhed og pædagogik	0	0,0%	1	2,0%
Ophold i udlandet	2	3,2%	0	0,0%
STX	16	25,8%	13	26,5%
Teknologi, byggeri og transport	4	6,4%	5	10,2%

Skole	2015		2016	
	Antal	Procent	Antal	Procent
<b>Køge Lille Skole</b>	<b>18</b>	<b>100,0%</b>	<b>21</b>	<b>100,0%</b>
10. klasse efterskole	9	50,0%	6	28,6%
10. klasse folkeskole	1	5,6%	0	0,0%
HHX	1	5,6%	1	4,8%
HTX	1	5,6%	2	9,5%
Produktionsskole	0	0,0%	1	4,8%
STX	5	27,8%	7	33,3%
Teknologi, byggeri og transport	1	5,6%	4	19,0%
<b>Køge Private Realskole</b>	<b>86</b>	<b>100,0%</b>		
<b>9. klasse</b>	<b>68</b>	<b>100,0%</b>	<b>68</b>	<b>100,0%</b>
10. andet	1	1,5%	0	0,0%
10. klasse efterskole	11	16,2%	9	13,2%
10. klasse folkeskole	2	2,9%	0	0,0%
10. klasse privatskole	9	13,2%	6	8,8%
HHX	8	11,8%	15	22,1%
HTX	2	2,9%	2	2,9%
Kontor, handel og forretningsservice	0	0,0%	1	1,5%
Ophold i udlandet	1	1,5%	0	0,0%
STX	34	50,0%	30	44,1%
Teknologi, byggeri og transport	0	0,0%	5	7,4%
<b>10. klasse</b>	<b>18</b>	<b>100,0%</b>	<b>18</b>	<b>100,0%</b>
HF	1	5,6%	3	16,7%
HHX	0	0,0%	4	22,2%
HTX	0	0,0%	1	5,6%
Kontor, handel og forretningsservice	0	0,0%	2	11,1%
STX	17	94,4%	8	44,4%
<b>Sct. Nicolai Skole</b>	<b>49</b>	<b>100,0%</b>	<b>49</b>	<b>100,0%</b>
10. klasse efterskole	8	16,3%	12	24,5%
10. klasse folkeskole	8	16,3%	9	18,4%
Fødevarer, jordbrug og oplevelser	1	2,0%	0	0,0%
HHX	10	20,4%	7	14,3%
HTX	0	0,0%	4	8,2%
Kontor, handel og forretningsservice	0	0,0%	1	2,0%
Omsorg, sundhed og pædagogik	5	10,2%	0	0,0%
STX	12	24,5%	16	32,7%
Teknologi, byggeri og transport	5	10,2%	0	0,0%

Skole	2015		2016	
	Antal	Procent	Antal	Procent
<b>Skovboskolen</b>	<b>45</b>	<b>100,0%</b>	<b>63</b>	<b>100,0%</b>
10. klasse efterskole	10	22,2%	10	15,9%
10. klasse folkeskole	8	17,8%	19	30,2%
Fødevarer, jordbrug og oplevelser	2	4,4%	0	0,0%
Går ikke direkte i uddannelse	0	0,0%	1	1,6%
HHX	14	31,1%	17	27,0%
HTX	2	4,4%	1	1,6%
Kontor, handel og forretningsservice	0	0,0%	5	7,9%
Ophold i udlandet	0	0,0%	1	1,6%
STX	7	15,6%	8	12,7%
Teknologi, byggeri og transport	2	4,4%	1	1,6%
<b>Søndre Skole</b>	<b>34</b>	<b>100,0%</b>	<b>46</b>	<b>100,0%</b>
10. klasse efterskole	6	17,6%	4	8,7%
10. klasse folkeskole	10	29,4%	4	8,7%
Fødevarer, jordbrug og oplevelser	0	0,0%	4	8,7%
Går ikke direkte i uddannelse	1	2,9%	2	4,3%
HHX	2	5,9%	7	15,2%
HTX	1	2,9%	0	0,0%
Produktionsskole	0	0,0%	1	2,2%
STX	13	38,2%	24	52,2%
Teknologi, byggeri og transport	1	2,9%	0	0,0%
<b>Vemmedrupskolen</b>	<b>24</b>	<b>100,0%</b>	<b>33</b>	<b>100,0%</b>
10. klasse efterskole	6	25,0%	8	17,4%
10. klasse folkeskole	3	12,5%	8	17,4%
10. klasse privatskole	1	4,2%	0	0,0%
Fødevarer, jordbrug og oplevelser	1	4,2%	2	4,3%
HHX	2	8,3%	6	13,0%
HTX	1	4,2%	0	0,0%
Kontor, handel og forretningsservice	2	8,3%	2	4,3%
Ophold i udlandet	1	4,2%	0	0,0%
STX	6	25,0%	7	15,2%
Teknologi, byggeri og transport	1	4,2%	0	0,0%



## Uddannelsesparathed.

I UUV Køge Bugt har 91 elever ønsket en uddannelsesparathedsvurdering på den ungdomsuddannelse, hvor eleven har søgt om optagelse.

Derudover er der en række elever, der efter 9. klasse bliver vurderet ikke-uddannelsesparate, som sammen med vejlederen beslutter sig for at tage 10. klasse for at arbejde videre med at blive uddannelsesparat. Samtidig er der en række unge, der vælger en aktivitet efter endt 9. eller 10. klasse, som skal forberede dem til at starte på en ungdomsuddannelse. Det kan være et år på produktionsskole, et arbejdsforløb etc. Disse to grupper er ikke med i denne opsummering.

## Uddannelsesparathedsvurdering

Hvis elev og forældre er uenige i vejlederens uddannelsesparathedsvurdering, der foretages på baggrund af elevens faglige, sociale og personlige forudsætninger, kan de bede om en parathedsvurdering på den ansøgte uddannelsesinstitution. Det er op til uddannelsesinstitutionen, hvordan de vil foretage denne vurdering. Der er altså ikke altid tale om en prøve, det kan også være en samtale eller en vurdering af skoleresultater.

Tallene i tabel 9 viser antallet af elever, der er sendt til uddannelsesparathedsvurdering på modtagende institution i 2013, 2014, 2015 og 2016. De er opgjort efter *bopælskommune* og angivet i procent i forhold til antallet af afgangselever.

Tabel 9 Andelen af unge der sendes til uddannelsesparathedsvurdering på den søgte ungdomsuddannelse

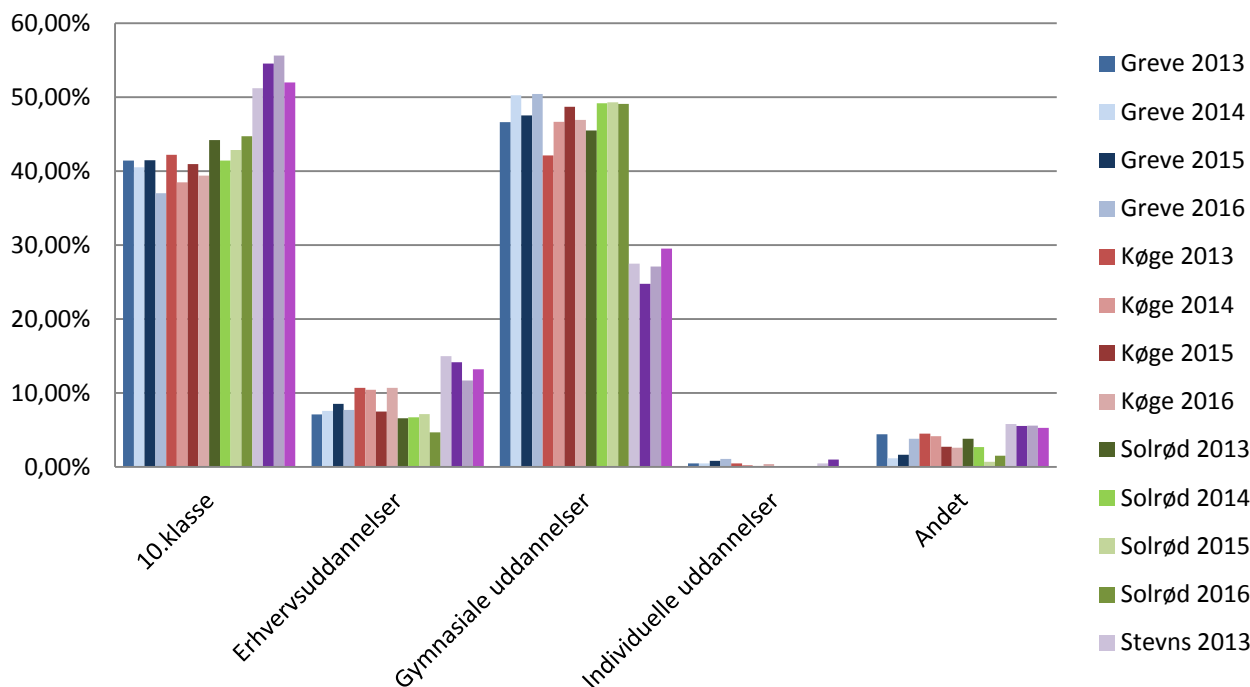
Område	2013			2014			2015			2016		
	Antal	Antal	%	Antal	Antal	%	Antal	Antal	%	Antal	Antal	%
Greve	43	733	5,9 %	45	782	5,8 %	37	733	5,0 %	29	740	3,9 %
Køge	40	902	4,4 %	69	878	7,9 %	35	860	4,1 %	36	860	4,1 %
Solrød	12	515	2,3 %	18	490	3,7 %	9	469	1,9 %	16	469	3,4 %
Stevns	12	238	5,0 %	9	268	3,4 %	14	241	5,8 %	10	241	4,1 %
<b>UUV</b>	<b>107</b>	<b>2388</b>	<b>4,5 %</b>	<b>141</b>	<b>2418</b>	<b>5,8 %</b>	<b>95</b>	<b>2303</b>	<b>4,1 %</b>	<b>91</b>	<b>2310</b>	<b>3,9 %</b>

Der har igen i år været et fald i antallet af elever, der sendes til uddannelsesparathedsvurdering på ungdomsuddannelserne. Det kan skyldes, at UUVs vejledere siden 2014, som følge af vejledningsreformen, har arbejdet med begrebet uddannelsesparathed siden 8.klasse. Det betyder, at forældre og elever har fået en bedre forståelse for, hvad det vil sige at være uddannelsesparat, og dermed opstår der ikke samme uenighed med forældrene om, hvorvidt eleven er uddannelsesparat. Samtidig er der givetvis flere elever, som er blevet uddannelsesparate blandt andet via vejledningsforløbet fra 8.klasse og frem til enten 9. eller 10.klasse.

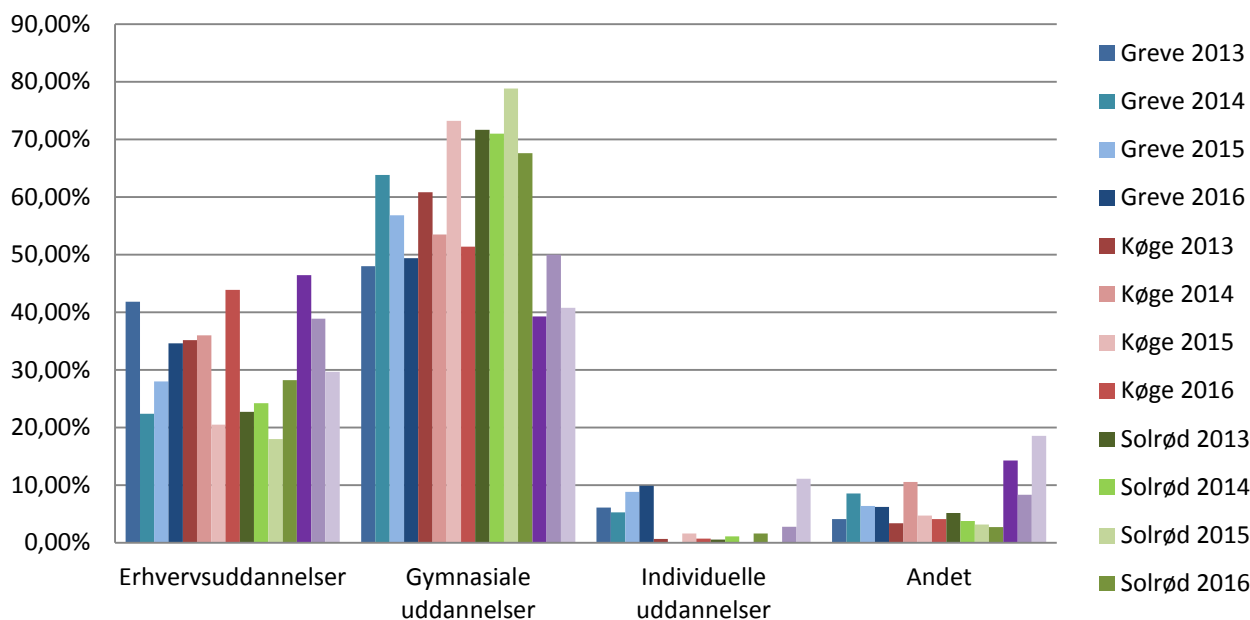
Vejlederen starter i 8.klasse med at italesætte uddannelsesparathedsbegrebet, så både elever og forældre er med på banen og kender forudsætningerne for at være uddannelsesparat til en ønsket ungdomsuddannelse. Eleven kan arbejde med sin uddannelsesparathed gennem ændret adfærd på det personlige og/eller sociale plan eller ved en øget faglig indsats. Ofte kan eleven dog også gennem vejledningsindsatsen få interesse for andre uddannelsesområder, hvor eleven har forudsætningerne for at blive vurderet uddannelsesparat.

## Uddannelsesvalg sammenlignet på tværs af kommuner 2013, 2014, 2015 og 2016

### 9.klasse



### 10.klasse





## Specialelevers uddannelsesvalg

Team Special vejleder alle unge, der er tilknyttet specialundervisning i folkeskolen eller går på specialskoler i UUVs fire kommuner.

Der har i år været 147 afgangselever. I tabellerne herunder ses tallene fra de sidste tre år for elever, der er vejledt af UUVs specialteam, fordelt på de fire kommuner. I Tabel 13 på næste side er tallene for 2016 specificeret på de enkelte uddannelsesområder.

**Tabel 10 Specialelevers uddannelsesvalg 2016**

	Greve	Køge	Solrød	Stevns	UUV	Procent
I10. klasse	33	21	6	14	74	50,3 %
Erhvervsuddannelser	7	2	1	1	11	7,5 %
Gymnasiale uddannelser	4	2	1		7	4,8 %
Andre ungdomsuddannelser <sup>1</sup>	14	2	3	4	23	15,6 %
Andet <sup>2</sup>	12	10	1	9	32	21,8 %
<b>Hovedtotal</b>	<b>70</b>	<b>37</b>	<b>12</b>	<b>28</b>	<b>147</b>	<b>100,0 %</b>

1. STU og EGU

2. Produktionsskole, Ophold i udlandet, Arbejde, Går ikke direkte i uddannelse

**Tabel 11 Specialelevers uddannelsesvalg 2015**

	Greve	Køge	Solrød	Stevns	UUV	Procent
10. klasse	23	25	6	16	70	53,0 %
Erhvervsuddannelser	4	3	1	1	9	6,8 %
Gymnasiale uddannelser		1	1	1	3	2,3 %
Individuelle uddannelser <sup>1</sup>	14	3		3	20	15,2 %
Andet <sup>2</sup>	9	7	2	12	30	22,7 %
<b>Hovedtotal</b>	<b>50</b>	<b>39</b>	<b>10</b>	<b>33</b>	<b>132</b>	<b>100,0 %</b>

1. STU og EGU

2. Produktionsskole, Ophold i udlandet, Arbejde, Går ikke direkte i uddannelse

**Tabel 12 Specialelevers uddannelsesvalg 2014**

	Greve	Køge	Solrød	Stevns	UUV	Procent
10. klasse	24	29	2	31	86	48,3 %
Erhvervsuddannelser	7	4	2	7	20	11,2 %
Gymnasiale uddannelser	2		2		4	2,2 %
Individuelle uddannelser <sup>1</sup>	15	7	2	5	29	16,3 %
Andet <sup>2</sup>	10	17	2	10	39	21,9 %
<b>Hovedtotal</b>	<b>58</b>	<b>57</b>	<b>10</b>	<b>53</b>	<b>178</b>	<b>100,0 %</b>

1. STU og EGU

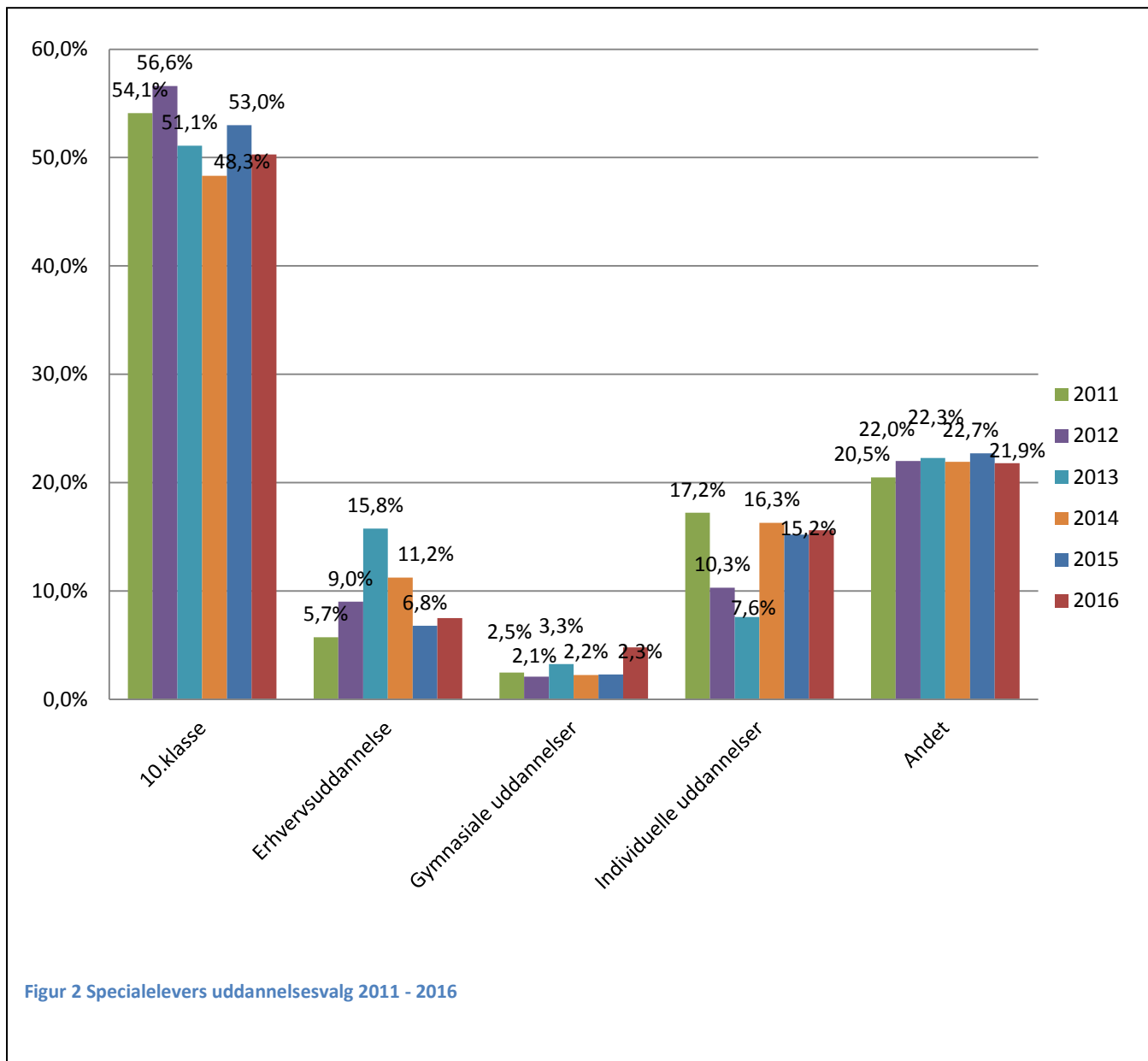
2. Produktionsskole, Ophold i udlandet, Arbejde, Går ikke direkte i uddannelse

Tabel 13 Uddannelsesvalg 2016 for elever i Team Special fordelt på uddannelser og kommuner

	Greve	Køge	Solrød	Stevns	Total
<b>10. klasse</b>	<b>33</b>	<b>21</b>	<b>6</b>	<b>14</b>	<b>74</b>
10.Andet		1			1
10.Efterskole	3	6	2	4	15
10.Folkeskole	15	5	4		24
Efterskole	1				1
Intern skole på socialpædagogisk opholdssted	1			3	4
Kommunal Ungdomsskole				5	5
Specialklasse	3	6		2	11
Specialskole	10	3			13
<b>Erhvervsuddannelser</b>	<b>7</b>	<b>2</b>	<b>1</b>	<b>1</b>	<b>11</b>
Fødevarer, jordbrug og oplevelser - hovedforløb	3				3
Kontor, handel og forretningsservice - hovedforløb			1		1
Omsorg, sundhed og pædagogik - grundforløb				1	1
Teknologi, byggeri og transport - grundforløb	2	1			3
Teknologi, byggeri og transport - hovedforløb	2	1			3
<b>Gymnasiale uddannelser</b>	<b>4</b>	<b>2</b>	<b>1</b>		<b>7</b>
HF			1		1
STX	4	2			6
<b>Andre ungdomsuddannelser</b>	<b>14</b>	<b>2</b>	<b>3</b>	<b>4</b>	<b>23</b>
EGU	1			1	2
Kombineret ungdomsuddannelse			1		1
STU	13	2	2	3	20
<b>Forberedende og udviklende aktiviteter</b>	<b>12</b>	<b>10</b>	<b>1</b>	<b>9</b>	<b>32</b>
Andre udviklende og forberedende aktiviteter aftalt med UU	7	2	1	3	13
Arbejde - fuld tid	1				1
Produktionsskole	4	5		4	13
VUC-AVU niveau		3			3
Øvrige uddannelser og kurser				1	1
Andet				1	1
<b>Total</b>	<b>70</b>	<b>37</b>	<b>12</b>	<b>28</b>	<b>147</b>



Figur 2 viser, hvordan tilgangen har været til de forskellige uddannelser fra 2011 til 2016.



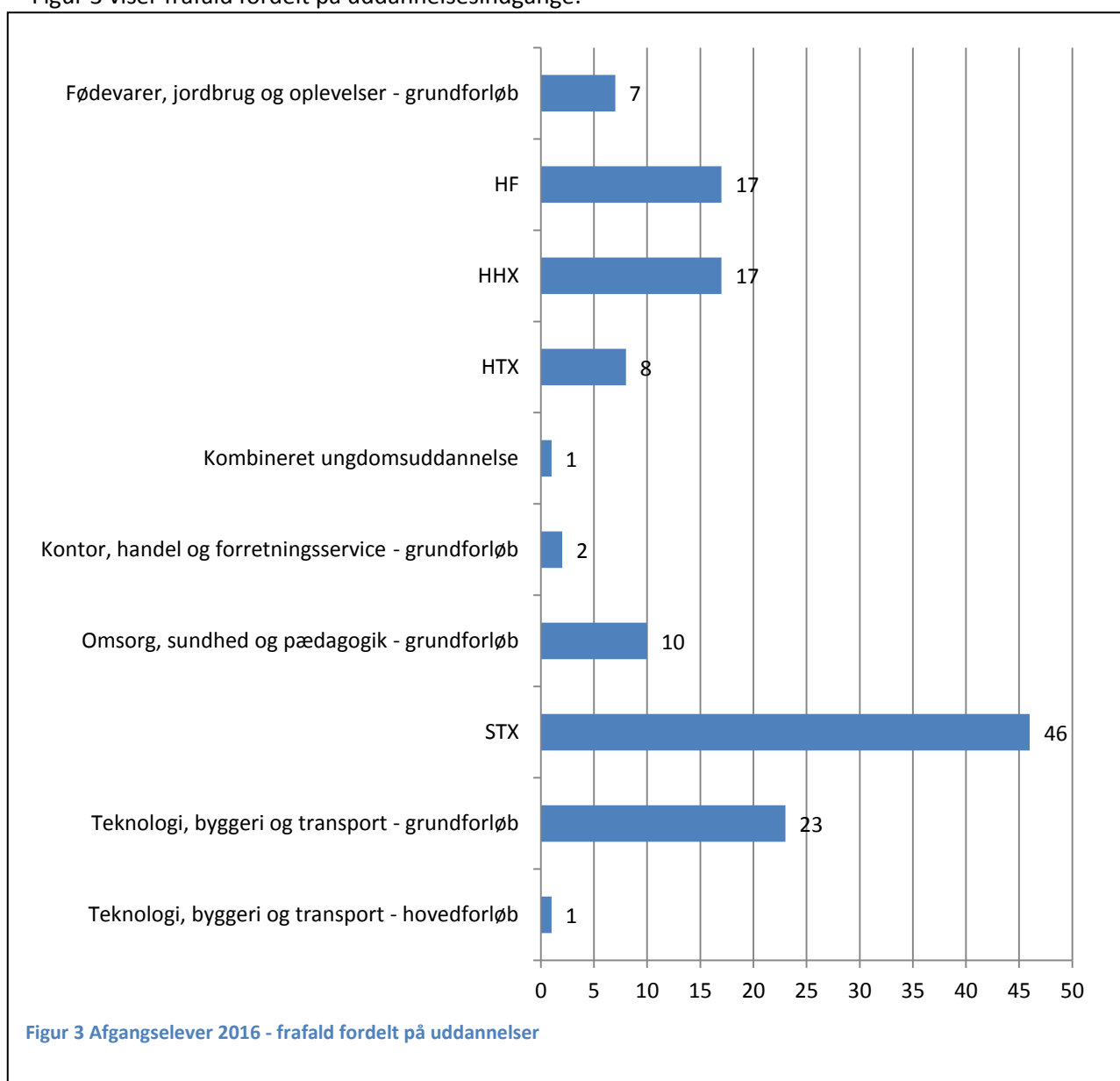
Figur 2 Specialelevers uddannelsesvalg 2011 - 2016

## Afgangselever 2015 – frafald fra ungdomsuddannelserne

UUV Køge Bugt havde 2.303 afgangselever i sommeren 2015 som modtog vejledning fra UUV Køge Bugt. Der har fra denne gruppe været 119 unge, der har haft et eller flere frafald eller omvalg i perioden 1. august 2015 til 31. december 2015. Totalt har der været 132 frafald. Når vi opgør frafald, er der både tale om frafald og omvalg, idet der i begge tilfælde er tale om et skift i uddannelse, hvor UUV har ansvaret for at vejlede den unge videre.

UUV's fortsatte mål er, at elevernes uddannelsesvalg efter grundskolen bliver så sikkert, at frafald og omvalg mindskes. Sidste år faldt 5,2 % af eleverne fra ungdomsuddannelserne i det første halve år - i år er tallet også 5,2 %. Det er altså status quo i 2015, når vi kigger på procent, om end der i absolutte tal er tale om 132 frafald i 2015 mod 138 i 2014. Se Figur 10 for en samlet opgørelse.

Figur 3 viser frafald fordelt på uddannelsesindgange.



Frafaldene fordeler sig med 43 fra erhvervsuddannelserne, 88 fra de gymnasiale uddannelser og ét frafald fra den nye uddannelse Kombineret Ungdomsuddannelse. Tabel 14 viser frafaldene i procent af antal afgangselever, der i det pågældende år søgte optagelse på den givne uddannelse.

Der er sket en markant nedgang i frafald på erhvervsuddannelserne i 2015. Det ses også på landsplan, og erhvervsskolerne forklarer, at den nye start på en erhvervsuddannelse, Grundforløb 1, som udelukkende er for elever direkte fra grundskolen, giver et stærkt forbedret undervisningsmiljø.

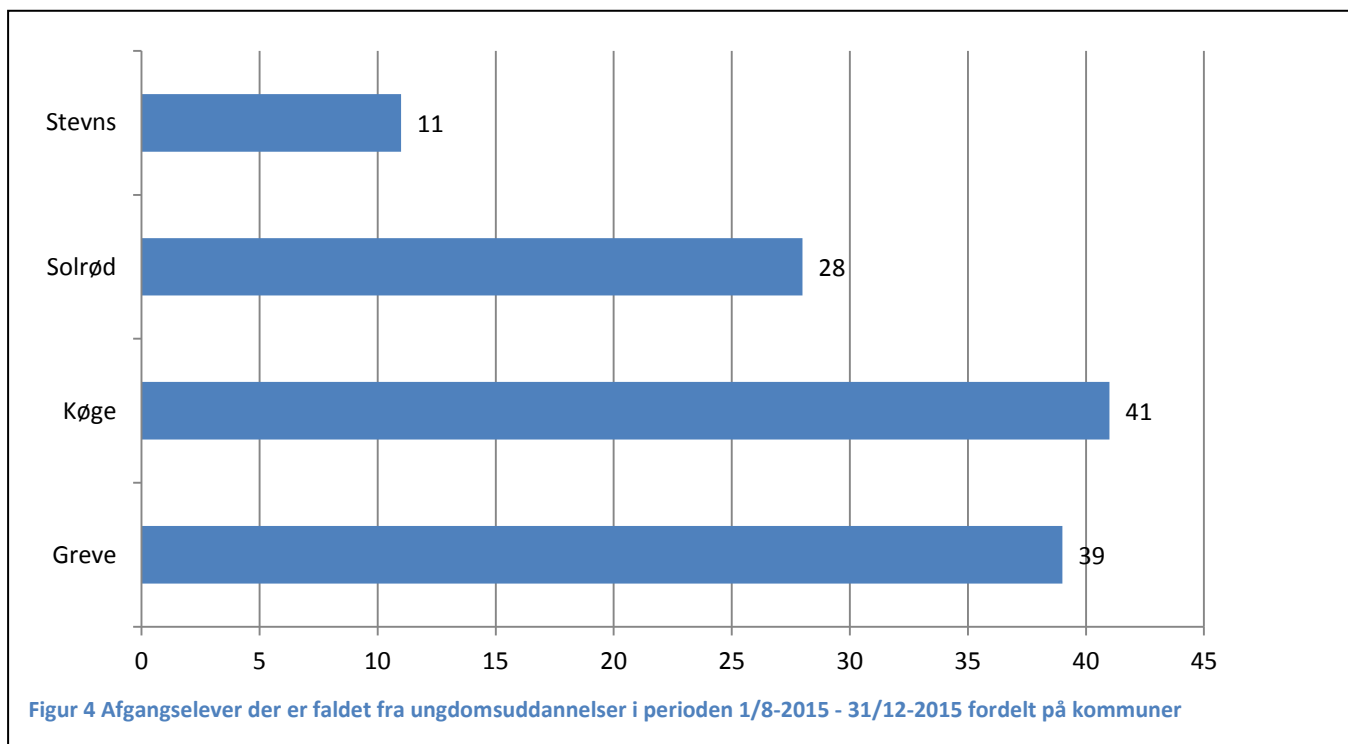
**Tabel 14 Afgangselevs frafald det første halve år efter grundskolen**

	2012			2013			2014			2015		
	Antal Frafald	Antal ansøgere	%	Antal Frafald	Antal ansøgere	%	Antal Frafald	Antal ansøgere	%	Antal Frafald	Antal ansøgere	%
<b>Erhvervs- uddannelser</b>	63	355	17,7%	73	327	22,3%	75	306	24,5%	43	257	16,7%
<b>Gymnasiale uddannelser</b>	86	1196	7,2%	97	1100	8,8%	63	1156	5,4 %	88	1166	7,5 %
<b>Andre ungdomsudd.</b>										1	20	5,0 %

### Afgangselever 2015 - frafald fordelt på kommuner og skoler.

Herunder ses i Figur 4, hvordan de 119 afgangselever fra 2015, der er faldet fra i perioden 1/8-2015 – 31/12-2015, fordeler sig på kommuner. Eleverne er tilknyttet den kommune, hvor deres afgangsskole er placeret.

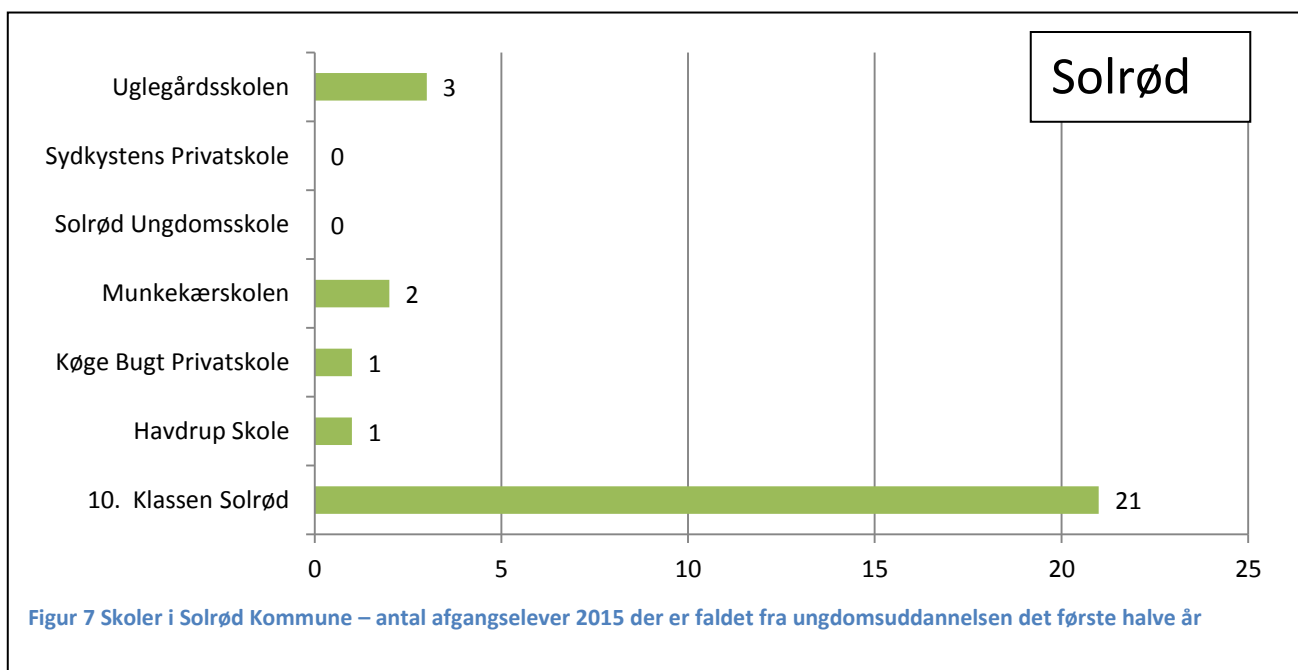
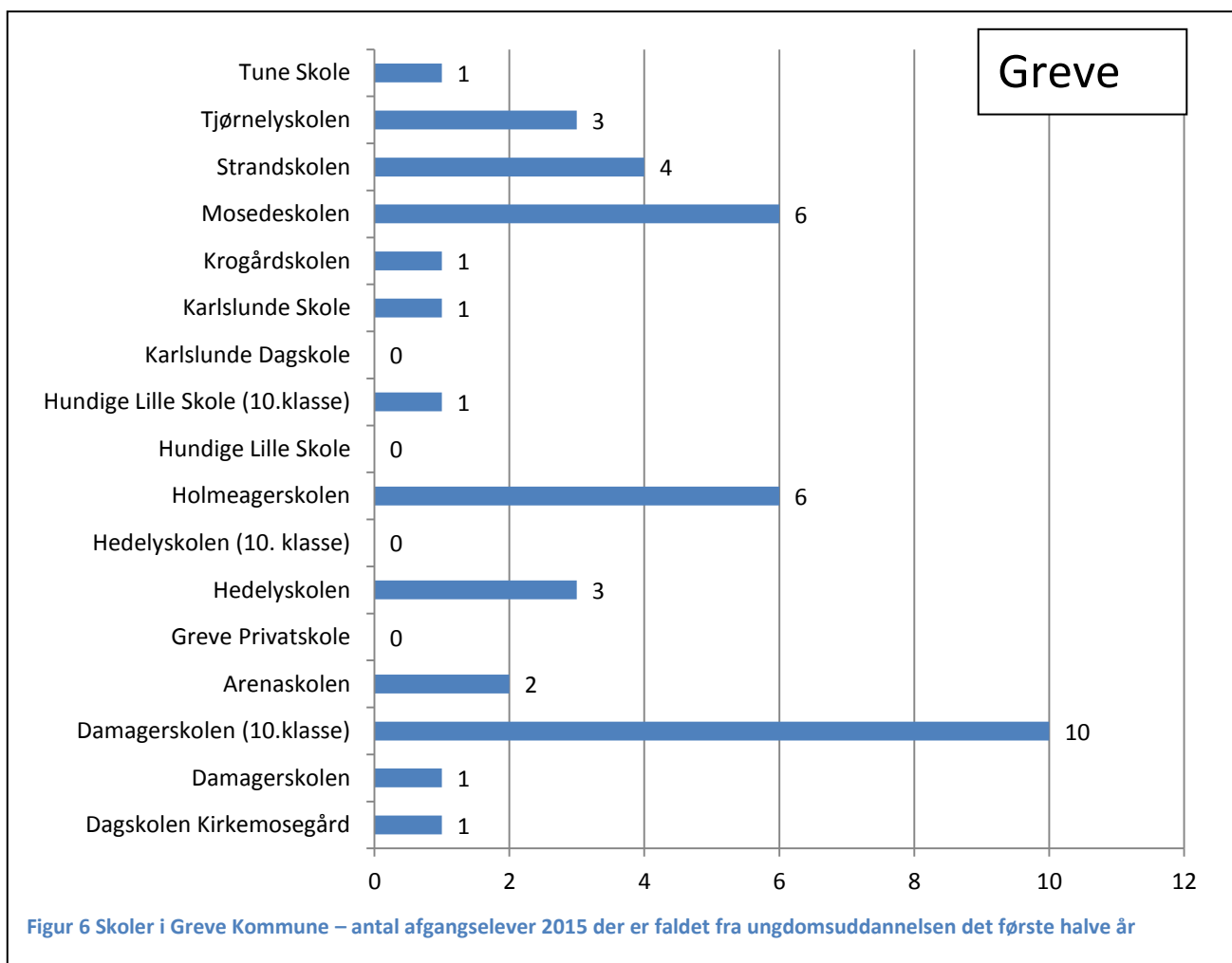
97 % af de elever, som er faldet fra det første halve år, er i dag i gang med en ny uddannelse eller anden aktivitet, som skal forberede dem til at starte på en uddannelse igen.

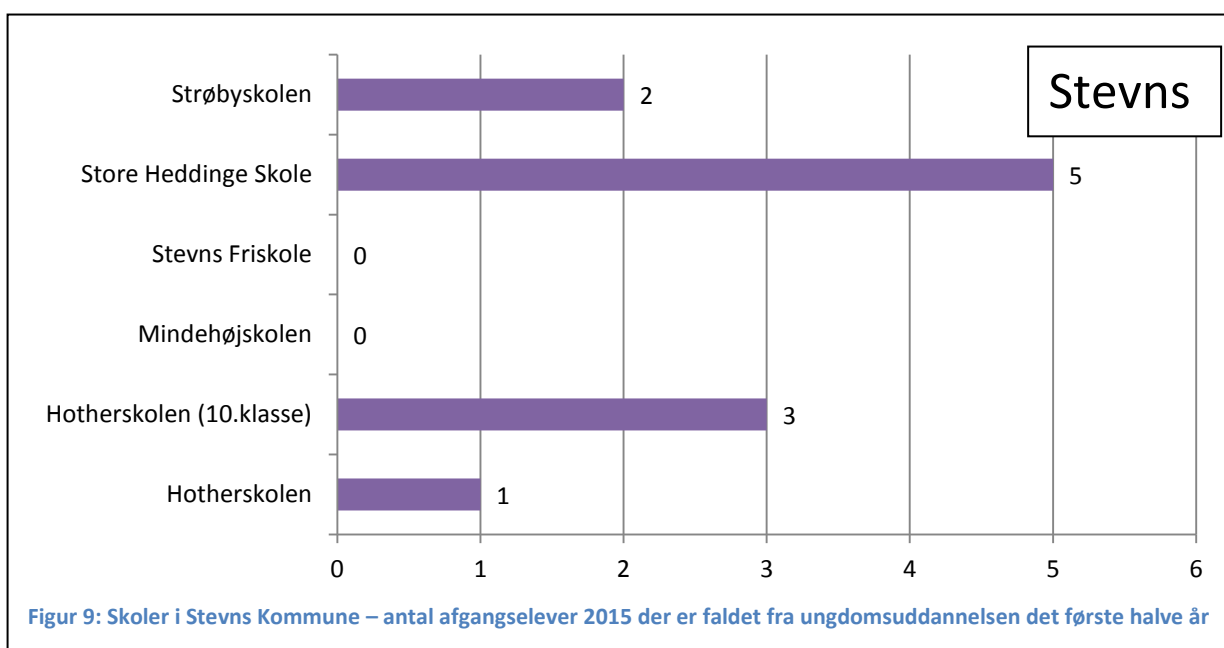
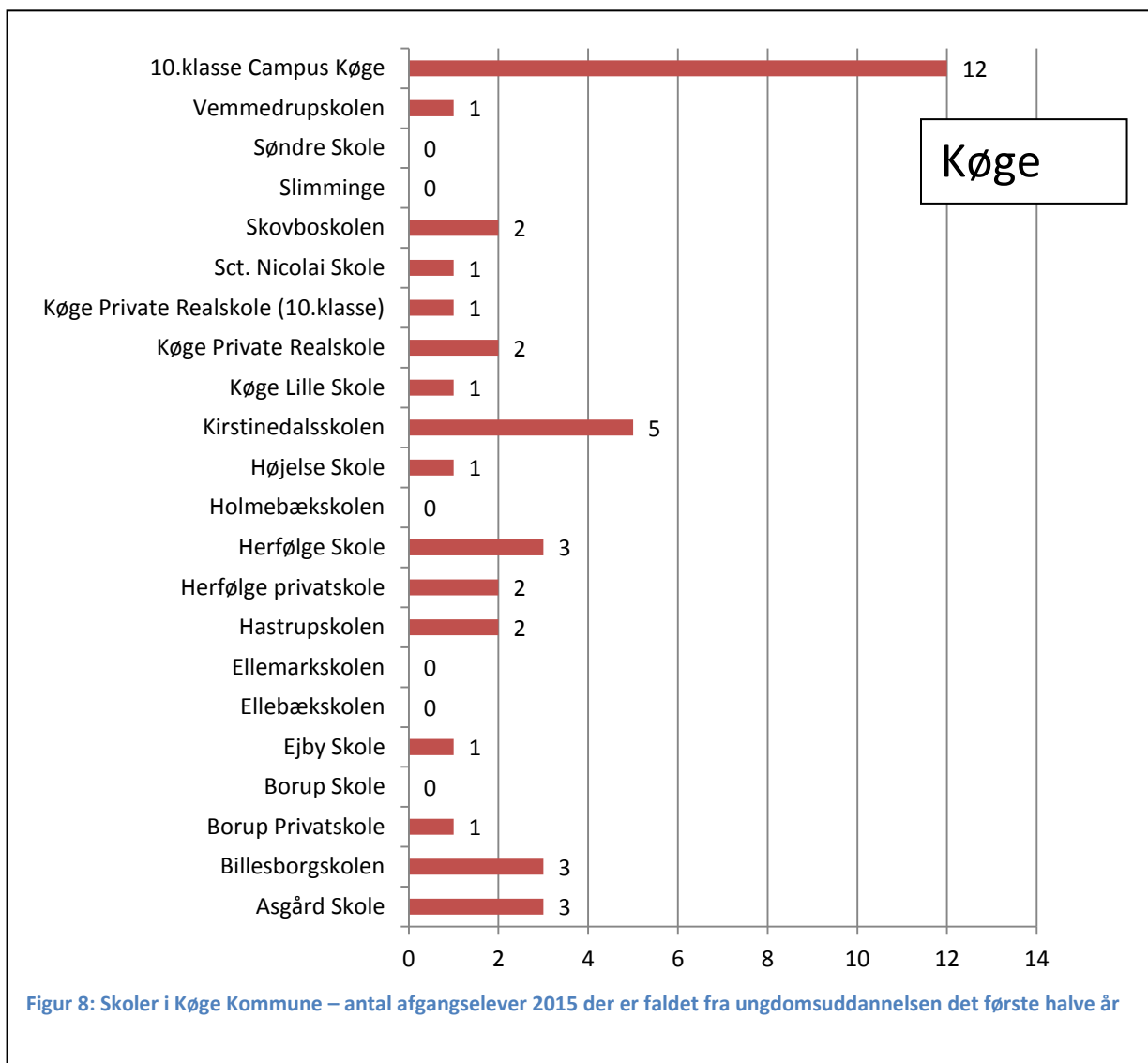


**Figur 4 Afgangselever der er faldet fra ungdomsuddannelser i perioden 1/8-2015 - 31/12-2015 fordelt på kommuner**



De efterfølgende figurer (figur 5-8) viser, hvor afgangseleverne som er faldet fra i perioden 1/8-2015 – 31/12-2015 har afsluttet henholdsvis 9. eller 10.klasse. Tallene angivet i figurerne er antallet af elever.

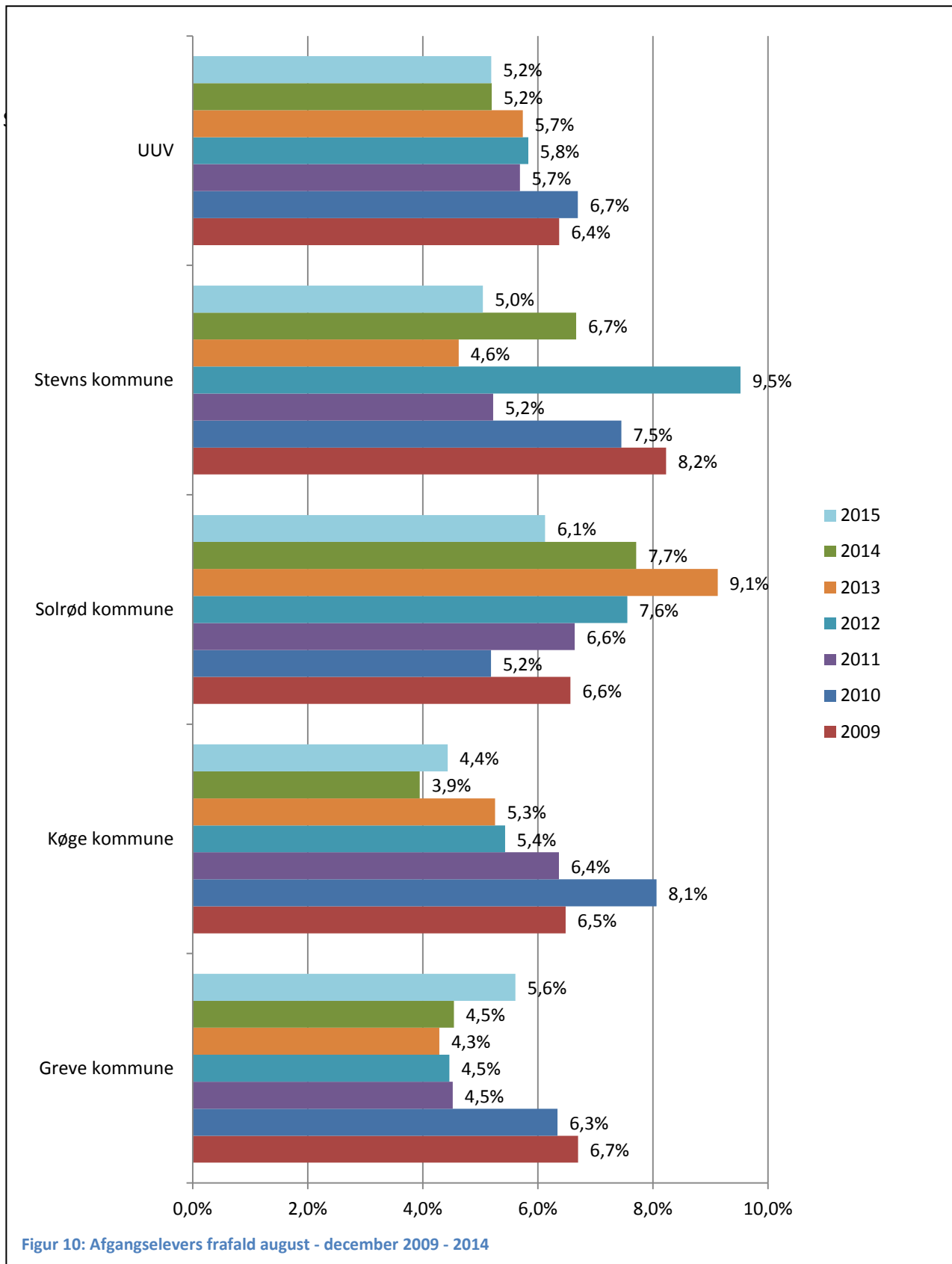




## Afgangselevs frafald i perioden august til december 2009-2015

Nedenstående figur viser den procentdel af afgangselever, der er faldet fra det første halve år efter 9. eller 10. klasse. På tværs af de fire kommuner ses en faldende tendens i antallet af elever, der falder fra det første halve år, og tallet fra 2014 er fastholdt i 2015.

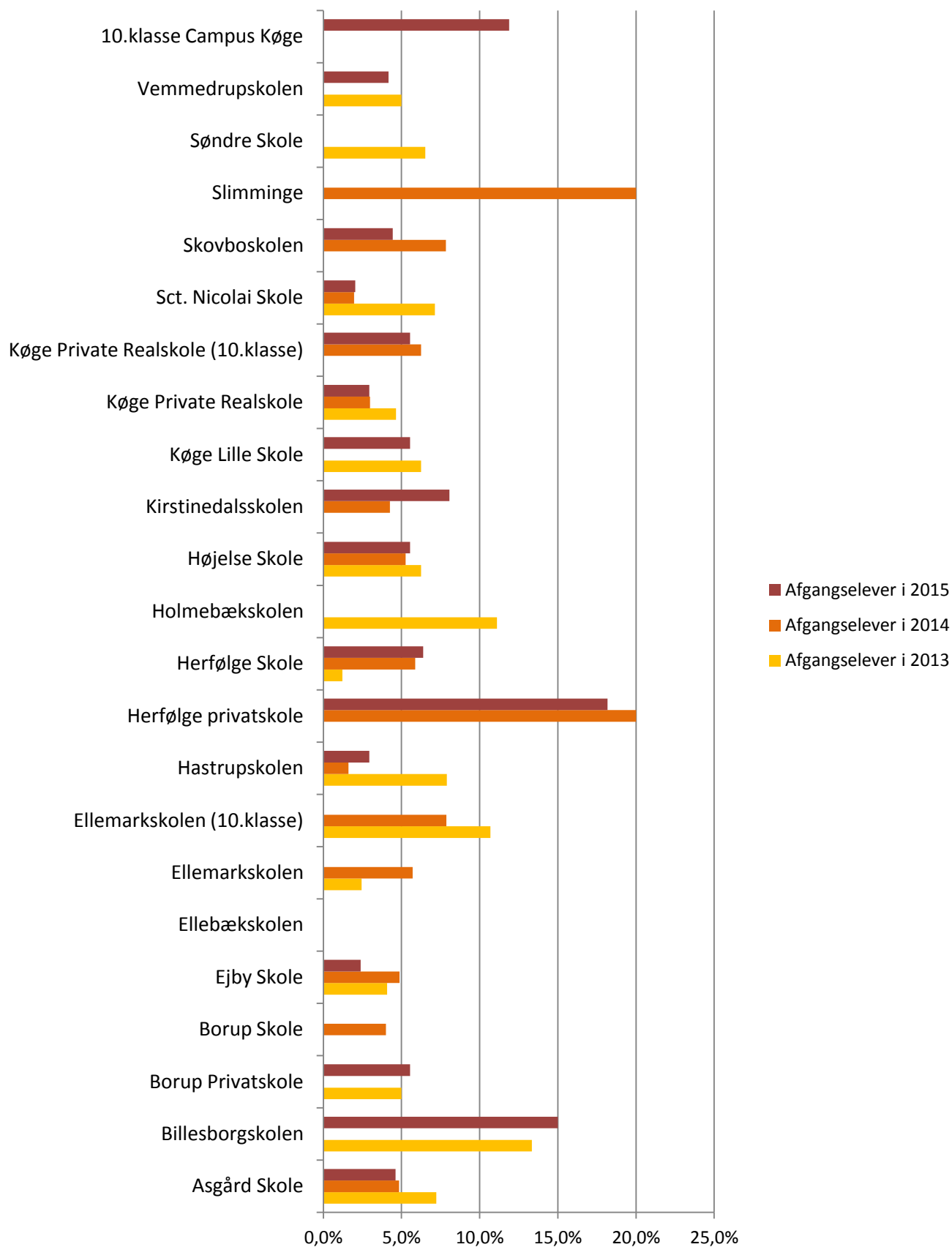
Køge og Stevns kommuner ligger lidt under UUVs gennemsnit, mens Greve og Solrød kommuner ligger lidt over gennemsnittet. Ser man på de enkelte kommuners tal i forhold til sidste år, har Stevns markant færre elever, der falder fra i 2015, og det samme gælder Solrød. Køge og Greve derimod har en mindre stigning.



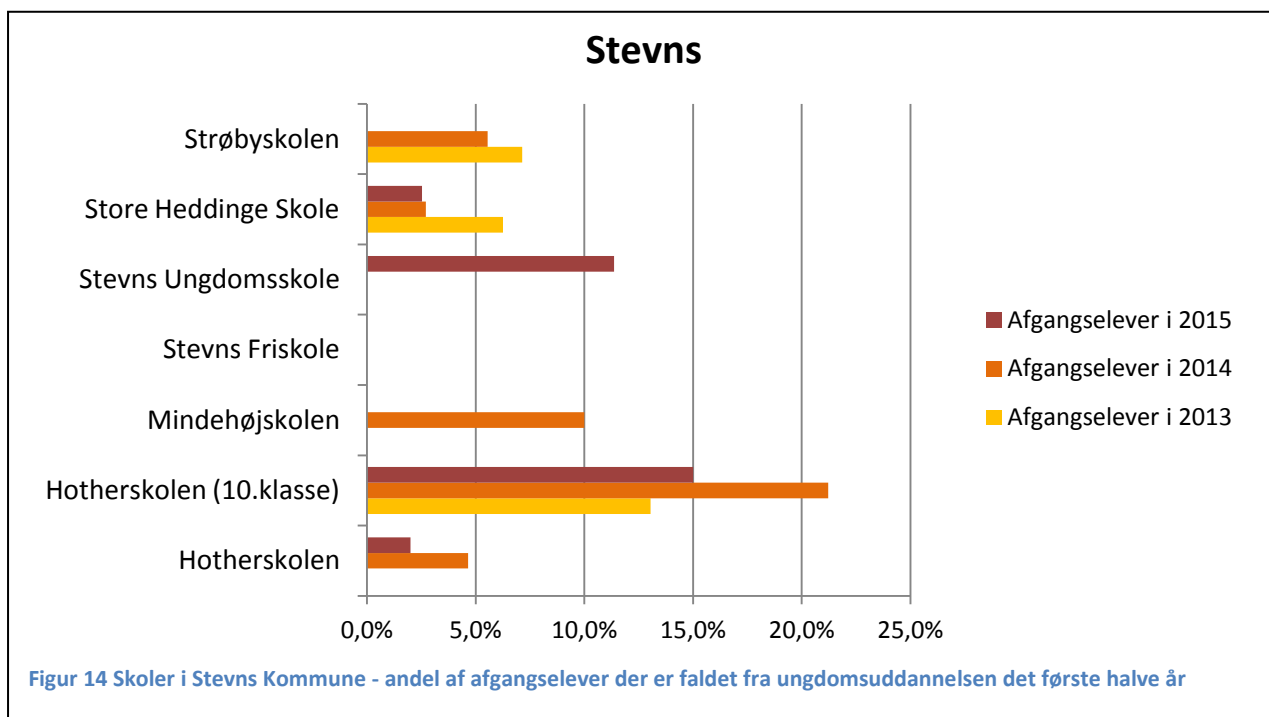
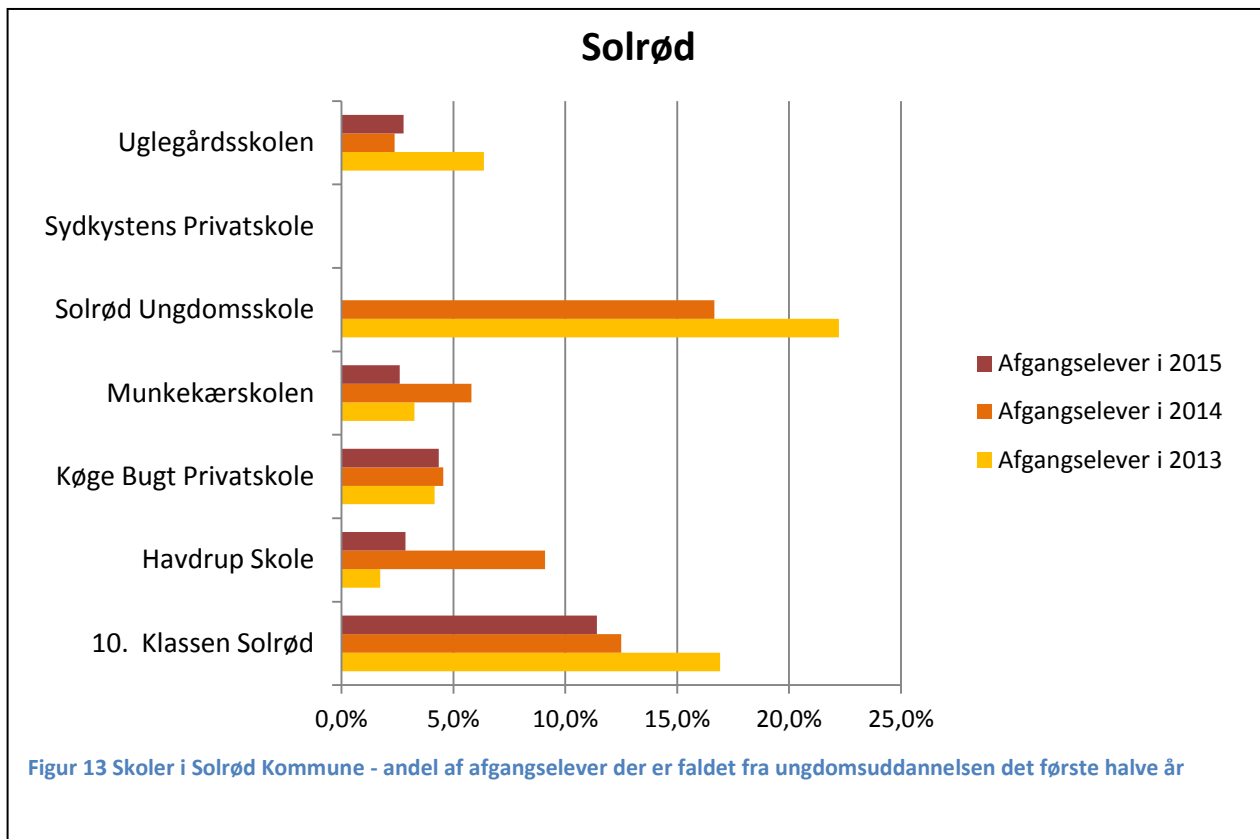
Figurene herunder (figur 10-13) viser den procentvise andel af afgangselever, der er faldet fra ungdomsuddannelsen det første halve år efter grundskolen. 10. klasserne er grupperet for sig selv.



## Køge



Figur 12. Skoler i Køge Kommune - andel af afgangselever der er faldet fra ungdomsuddannelsen det første halve år



## Afgangselever 2015 – fastholdelse i uddannelse

Ligesom det er interessant at se på antallet af unge, der falder fra deres uddannelse inden for det første halve år efter de har afsluttet 9. eller 10. klasse, er det samtidig interessant at se, hvor de unge er 10 måneder efter, de forlod grundskolen i forhold til fastholdelse i uddannelse.

Sommeren 2015 afsluttede 2942 elever med bopæl i en af UUVs fire kommuner 9. eller 10. klasse. De næste tabeller viser en opgørelse over, hvad disse unge laver 10 måneder efter, at de har forladt enten 9. eller 10.klasse.

I maj måned 2016 er 2529 unge i gang med ungdomsuddannelse eller 10.klasse, mens 413 unge er udenfor uddannelse og enten er i gang med en forberedende og udviklende aktivitet, tilmeldt en uddannelse eller aktuelt er i UUVs vejledning, se Tabel 17. Det er lidt færre end sidste år, hvor 430 unge var udenfor uddannelse og 10. klasse se Tabel 15.

Tabel 15 og Tabel 17 herunder viser, hvor mange af afgangseleverne i de enkelte kommuner, der er i uddannelse, og hvor mange der er uden for uddannelse efter 10 måneder hhv. afgangselever fra 2014 og afgangselever fra 2015.

46 af de unge uden for uddannelse er aktuelt i UUVs opsøgende og opfølgende vejledning. De resterende 367 er i aktiviteter under kategorien "Forberedende og udviklende aktivitet" og er løbende i kontakt med UUV-vejlederen for at sikre, at aktiviteten også styrer imod, at de igen kommer i gang med uddannelse. Tabel 19 viser, hvilke aktiviteter de unge og UU-vejlederen igangsætter i disse forløb.

**Tabel 15 Afgangselever 2014 - fastholdelse i uddannelse efter 10 måneder**

2014	Greve	Køge	Solrød	Stevns	Total
I gang med ungdomsuddannelse eller 10.klasse	840	974	427	317	2558
Udenfor uddannelse	114	199	50	67	430
<b>Total</b>	<b>954</b>	<b>1173</b>	<b>477</b>	<b>384</b>	<b>2988</b>

**Tabel 16 Afgangselever 2014 - fastholdelse i uddannelse efter 10 måneder**

2014	Greve	Køge	Solrød	Stevns	Total
I gang med ungdomsuddannelse eller 10.klasse	88,1%	83,0%	89,5%	82,5%	85,6%
Udenfor uddannelse	11,9%	16,9%	10,5%	17,4%	14,4%
<b>Total</b>					

**Tabel 17 Afgangselever 2015 - fastholdelse i uddannelse efter 10 måneder**

2015	Greve	Køge	Solrød	Stevns	Total
I gang med ungdomsuddannelse eller 10.klasse	809	960	419	341	2529
Udenfor uddannelse	131	185	47	50	413
<b>Total</b>	<b>940</b>	<b>1145</b>	<b>466</b>	<b>391</b>	<b>2942</b>

**Tabel 18 Afgangselever 2015 - fastholdelse i uddannelse efter 10 måneder**

2015	Greve	Køge	Solrød	Stevns	Total
I gang med ungdomsuddannelse eller 10.klasse	86,1%	83,8%	89,9%	87,2%	86,0%
Udenfor uddannelse	13,9%	16,2%	10,1%	12,8%	14,0%
<b>Total</b>	<b>100,0%</b>	<b>100,0%</b>	<b>100,0%</b>	<b>100,0%</b>	<b>100,0%</b>



Tabel 19 Afgangselever 2015 - udenfor uddannelse 10 måneder efter afsluttet grundskole

Aktivitet	Antal
11. Efterskoleår	1
Afsoning	3
Andre udviklende og forberedende aktiviteter aftalt med UU	40
Arbejde - deltid	46
Arbejde - fuld tid	66
Danskuddannelse	2
Foranstaltning på fuld tid efter Serviceloven	2
Fritagelse for uddannelsespligt i hht. vejledningsloven	5
Ledig	7
Offentlig forsørgelse	23
Ophold i udlandet	31
Orlov	1
Praktik i ungevejledningen	2
Produktionsskole	110
Sygdom	2
Voksenspecialundervisning	1
VUC-AVU niveau	17
VUC-HF niveau	7
Øvrige uddannelser og kurser	1
<b>Hovedtotal</b>	<b>367</b>



## 21-årige

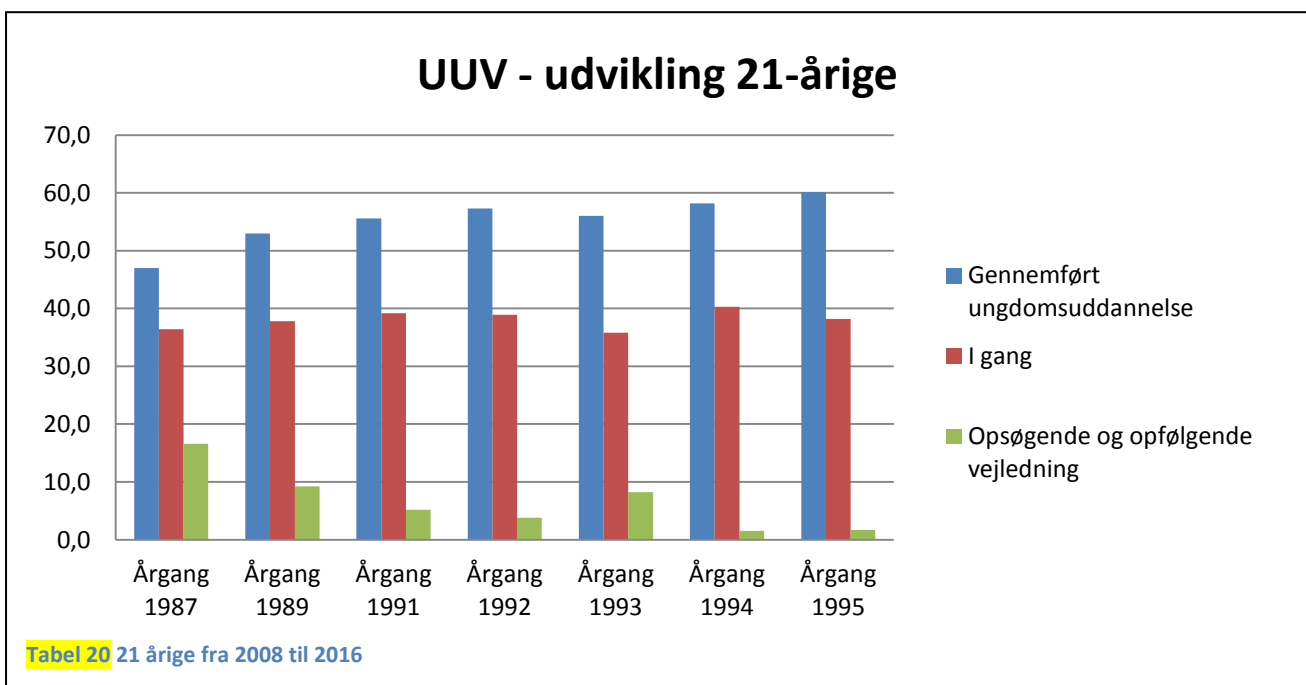
UUV har siden 2008 fulgt de 21-årige for at se udviklingen i andelene, der har gennemført en ungdomsuddannelse, er i gang med ungdomsuddannelse eller en aktivitet der forbereder, eller er tilknyttet UUVs opsøgende og opfølgende vejledning.

Nedenstående tabel viser udviklingen i hele UUVs område fra 2008 til 2016.

Her ses ikke bare en positiv udvikling i forhold til hvor mange unge, der gennemfører en ungdomsuddannelse, men også en faldende tendens i antallet af unge, der aktuelt er i UUVs opsøgende og opfølgende vejledning. Fra 2015 til 2016 er der sket en minimal stigning i antallet af unge i vejledning, men til gengæld er andelen, der har gennemført en ungdomsuddannelse stigende. Dette vidner om en hurtig og kvalificeret vejledningsindsats, der får løftet de unge videre i enten uddannelsesforløb eller forløb, som forbereder dem til uddannelse.

UUV	21 år	Gennemført ungdomsuddannelse	I gang	Opsøgende og opfølgende vejledning	Total
Årgang 1987	2008	47,0	36,4	16,6	100,0
Årgang 1989	2010	53,0	37,8	9,2	100,0
Årgang 1991	2012	55,6	39,2	5,2	100,0
Årgang 1992	2013	57,3	38,9	3,8	100,0
Årgang 1993	2014	56,0	35,8	8,2	100,0
Årgang 1994	2015	58,2	40,3	1,5	100,0
Årgang 1995	2016	60,1	38,2	1,7	100,0

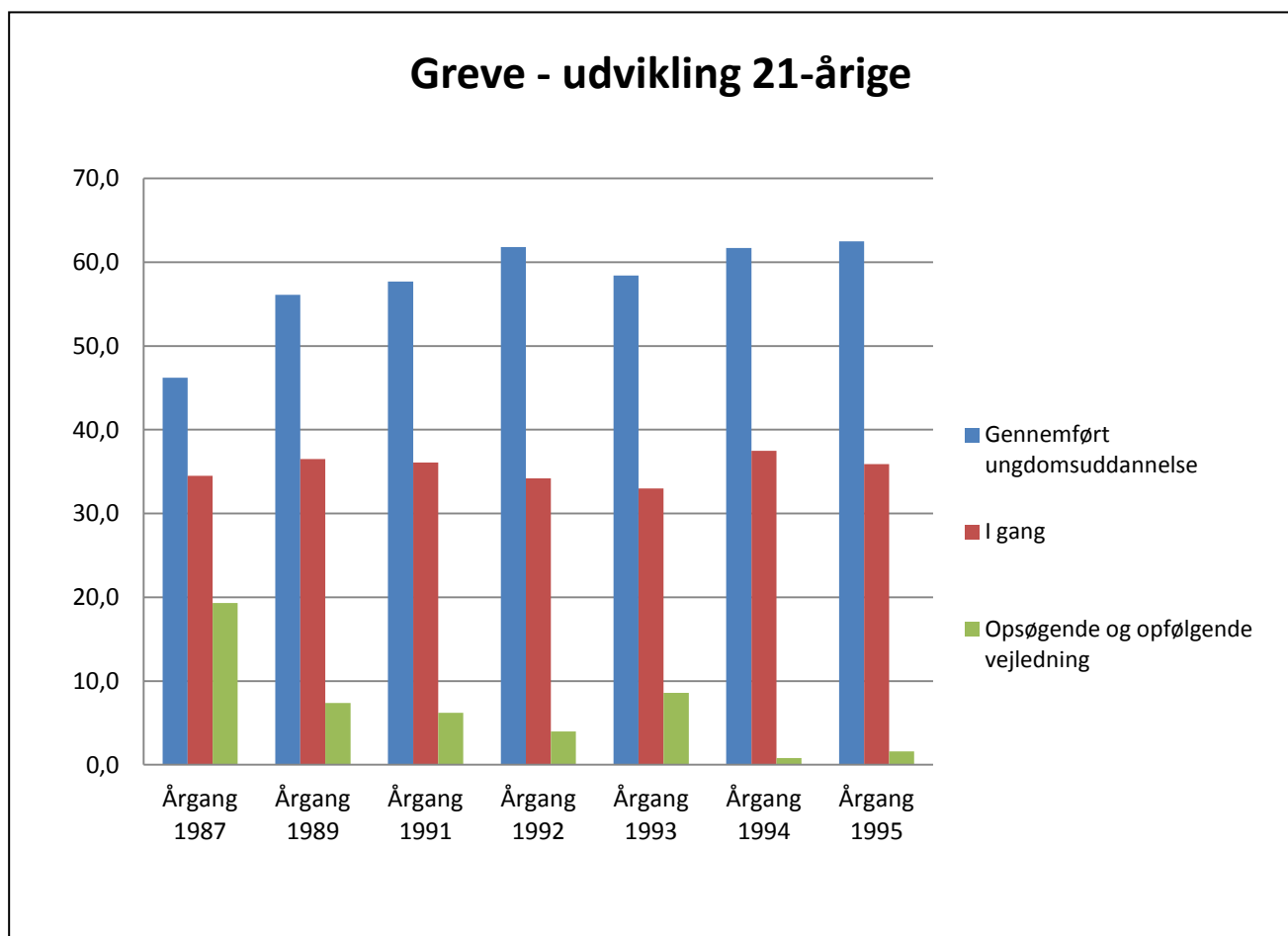
UUV	21 år	Gennemført ungdomsuddannelse	I gang	Opsøgende og opfølgende vejledning	Total
Årgang 1987	2008	585	454	207	1.246
Årgang 1989	2010	771	550	134	1.455
Årgang 1991	2012	838	592	79	1.509
Årgang 1992	2013	909	618	60	1.587
Årgang 1993	2014	937	598	137	1.672
Årgang 1994	2015	1.090	755	29	1.874
Årgang 1995	2016	1.178	730	32	1.940



## 21-årige Greve kommune

Greve	21 år	Gennemført ungdomsuddannelse	I gang	Opsøgende og opfølgende vejledning	Total
Årgang 1987	2008	46,2	34,5	19,3	100,0
Årgang 1989	2010	56,1	36,5	7,4	100,0
Årgang 1991	2012	57,7	36,1	6,2	100,0
Årgang 1992	2013	61,8	34,2	4,0	100,0
Årgang 1993	2014	58,4	33,0	8,6	100,0
Årgang 1994	2015	61,7	37,5	0,8	100,0
Årgang 1995	2016	62,5	35,9	1,6	100,0

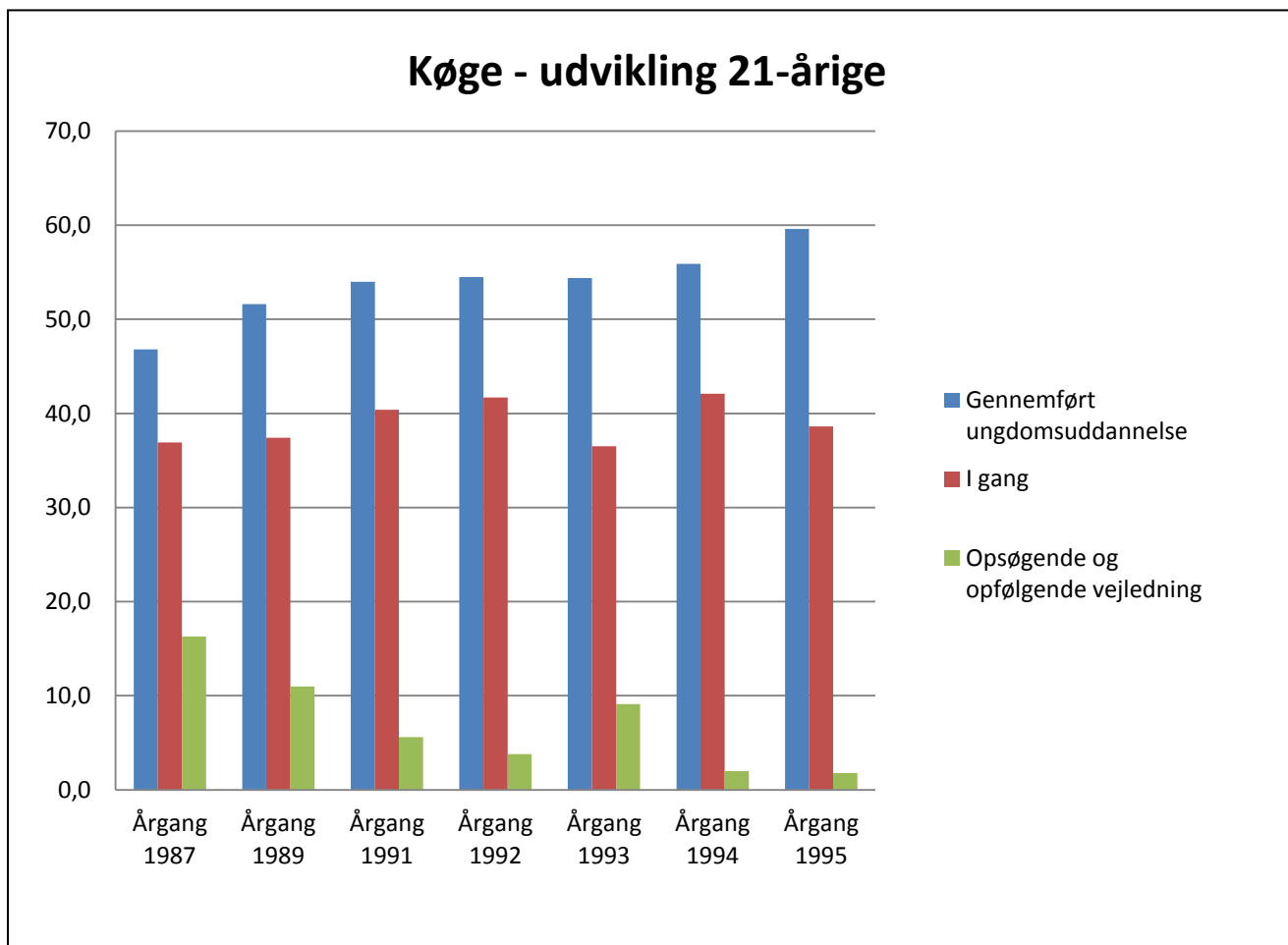
Greve	21 år	Gennemført ungdomsuddannelse	I gang	Opsøgende og opfølgende vejledning	Total
Årgang 1987	2008	179	134	75	388
Årgang 1989	2010	273	178	36	487
Årgang 1991	2012	297	186	32	515
Årgang 1992	2013	308	170	20	498
Årgang 1993	2014	313	177	46	536
Årgang 1994	2015	368	224	5	597
Årgang 1995	2016	397	228	10	635



## 21-årige Køge kommune

Køge	21 år	Gennemført ungdomsuddannelse	I gang	Opsøgende og opfølgende vejledning	Total
Årgang 1987	2008	46,8	36,9	16,3	100,0
Årgang 1989	2010	51,6	37,4	11,0	100,0
Årgang 1991	2012	54,0	40,4	5,6	100,0
Årgang 1992	2013	54,5	41,7	3,8	100,0
Årgang 1993	2014	54,4	36,5	9,1	100,0
Årgang 1994	2015	55,9	42,1	2,0	100,0
Årgang 1995	2016	59,6	38,6	1,8	100,0

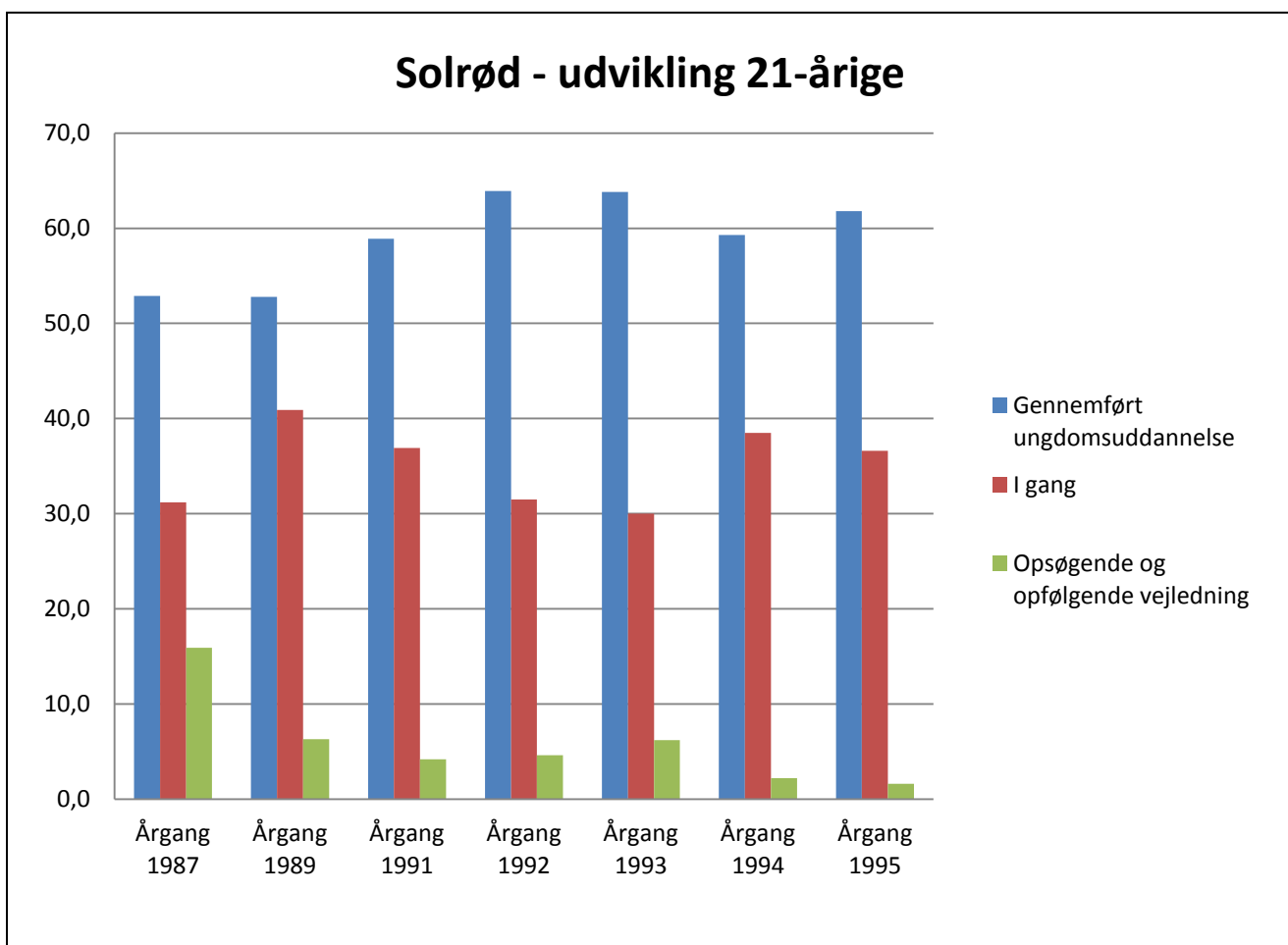
Køge	21 år	Gennemført ungdomsuddannelse	I gang	Opsøgende og opfølgende vejledning	Total
Årgang 1987	2008	260	205	91	556
Årgang 1989	2010	319	231	68	618
Årgang 1991	2012	329	246	34	609
Årgang 1992	2013	373	28 5	26	684
Årgang 1993	2014	292	263	66	621
Årgang 1994	2015	428	322	15	765
Årgang 1995	2016	475	308	14	797



## 21-årige Solrød kommune

Solrød	21 år	Gennemført ungdomsuddannelse	I gang	Opsøgende og opfølgende vejledning	Total
Årgang 1987	2008	52,9	31,2	15,9	100,0
Årgang 1989	2010	52,8	40,9	6,3	100,0
Årgang 1991	2012	58,9	36,9	4,2	100,0
Årgang 1992	2013	63,9	31,5	4,6	100,0
Årgang 1993	2014	63,8	30,0	6,2	100,0
Årgang 1994	2015	59,3	38,5	2,2	100,0
Årgang 1995	2016	61,8	36,6	1,6	100,0

Solrød	21 år	Gennemført ungdomsuddannelse	I gang	Opsøgende og opfølgende vejledning	Total
Årgang 1987	2008	83	49	25	157
Årgang 1989	2010	84	65	10	159
Årgang 1991	2012	112	70	8	190
Årgang 1992	2013	124	61	9	194
Årgang 1993	2014	153	72	15	240
Årgang 1994	2015	163	106	6	275
Årgang 1995	2016	152	90	4	246



## 21-årige Stevns kommune

Stevns	21 år	Gennemført ungdomsuddannelse	I gang	Opsøgende og opfølgende vejledning	Total
Årgang 1987	2008	43,5	45,5	11,0	100,0
Årgang 1989	2010	49,7	39,8	10,5	100,0
Årgang 1991	2012	51,3	46,2	2,5	100,0
Årgang 1992	2013	49,3	48,3	2,4	100,0
Årgang 1993	2014	45,2	49,1	5,7	100,0
Årgang 1994	2015	55,3	43,5	1,2	100,0
Årgang 1995	2016	53,5	44,8	1,7	100,0

Stevns	21 år	Gennemført ungdomsuddannelse	I gang	Opsøgende og opfølgende vejledning	Total
Årgang 1987	2008	63	66	16	145
Årgang 1989	2010	95	76	20	191
Årgang 1991	2012	100	90	5	195
Årgang 1992	2013	104	102	5	211
Årgang 1993	2014	79	86	10	175
Årgang 1994	2015	131	103	3	237
Årgang 1995	2016	124	104	4	232

