



Tal På Vejen

Greve Kommune

UUV Køge Bugt - 2017



● Viden om vejledning
Vejledning til fremtiden!

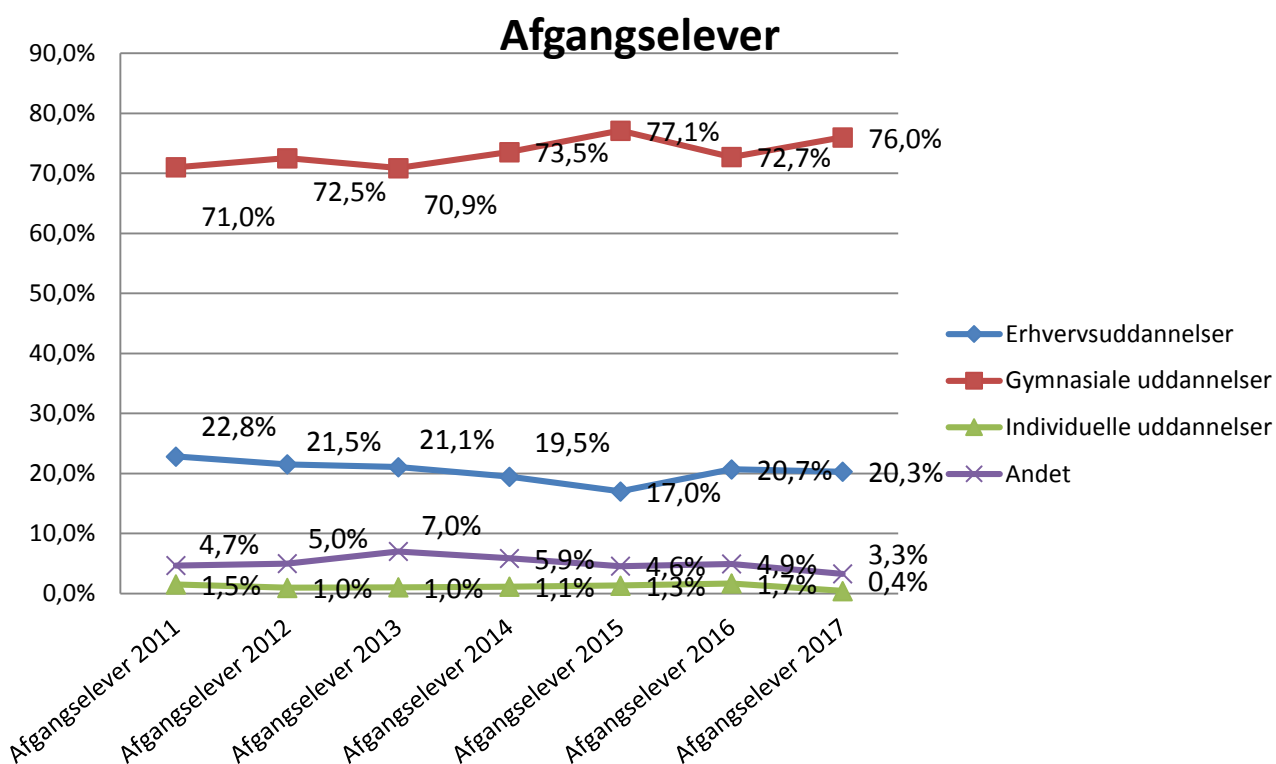
Indhold

Indledning.....	3
Uddannelsesvalg 2017 UUV Køge Bugt	5
Uddannelsesvalg i Greve Kommune.....	6
Uddannelsesvalg for skoler i Greve Kommune	9
Uddannelsesparathed.	16
Uddannelsesparathedsvurdering	16
Uddannelsesvalg sammenlignet på tværs af kommuner 2014, 2015 2016 og 2017	18
Specialelevers uddannelsesvalg	19
Afgangselever 2016 – frafald fra ungdomsuddannelserne	22
Afgangselever 2016 - frafald fordelt på kommuner og skoler.	23
Afgangselevers frafald i perioden august til december 2010-2016	26
Afgangselever 2016 – fastholdelse i uddannelse	30
21-årige.....	32
21-årige Greve kommune.....	34
21-årige Køge kommune	35
21-årige Solrød kommune.....	36
21-årige Stevns kommune.....	37



Indledning

Med Tal på Vejen 2017 foran dig er du klar til at danne dig et overblik over hvordan det står til med unge og uddannelse i Køge Bugt. Det er traditionen tro en anledning til at se på hvad eleverne i 9. og 10.klasse har valgt efter sommerferien. Sidste år havde vi i flere af kommunerne en stigning i andelen af afgangselever der valgte en erhvervsuddannelse – den samme stigning kan vi ikke mestre i år. Men andelen på over 20% af afgangseleverne som vælger en erhvervsuddannelse fastholdes i forhold til 2015 tallet, der var nede på 17%.



Figur 1 Afgangselevers uddannelsesvalg. Elever der vælger 10.klasse er ikke med i opgørelsen.

Uddannelsesparathed

Processen omkring uddannelsesparathedsvurderingen er ved at grundfæste sig på skolerne i tæt samarbejde med UUV vejlederne. Vi har i år taget et kig på de elever der var ikke-uddannelsesparate i 8.klasse i 2015 og fulgt gruppen. I 8.klasse vurderes 30 % ikke uddannelsesparate dette falder til 22 % i 9.klasse og til 5 % i 10.klasse. I 9.klasse vælger størstedelen af de ikke-uddannelsesparate elever at gå i 10.klasse. Hvis vi kigger på de indsatser som iværksættes for de ikke-uddannelsesparate elever er det typisk individuelle samtaler og ekstra praktikforløb der rykker noget for eleverne. Både i forhold til at finde motivationen til det faglige, men også for at blive mere afklaret i forhold til uddannelsesvalget. UUV vejlederen følger eleverne tæt for at sikre, at de arbejder hen imod at bliver uddannelsesparate.

Overgang fra skole til ungdomsuddannelse

Sidste års afgangselever er blevet målt i forhold til deres frafald det første halve år efter at de har forladt grundskolen. Dette har de sidste år ligget på 5,2 % og det gør det også i år. 97 % af dem som er faldet fra er igen i uddannelse. UUV har fat på de unge senest 5 dage efter, at de har afbrudt deres uddannelse. En del

af eleverne har afbrudt deres uddannelse fordi de ved at de skal på en anden uddannelse. Men en række unge tager en vejledningssamtale med en UUV vejleder for at blive afklaret om et kommende uddannelsesvalg eller for at få et overblik over muligheder og hvor langt egne evner rækker. UUV har i perioden medio august til medio december haft individuelle samtaler med ca. 150 unge i alderen 15-17 år. Det er faktisk et pænt tal, at 94,8% af de unge fortsat er på den valgte ungdomsuddannelse ½ år efter de er påbegyndt.

Unge i Køge Bugt vælger ungdomsuddannelse lokalt:

UUV Køge Bugt har som noget nyt, lavet en oversigt over afgangselevernes valg maj 2017 af ungdomsuddannelse med udgangspunkt i bopæl og valg af uddannelsesinstitution.

Talmaterialet viser, at unge i meget høj grad vælger de lokale ungdomsuddannelses tilbud. Trods det faktum, at Køge Bugt/ Campus Køge ikke tilbyder hele viften af erhvervsuddannelser, er det værd at bemærke, at for alle fire kommuner vælger mindst 50% af eleverne en erhvervsuddannelse på Campus Køge.

[Oversigten kan ses her](#)

Med disse og mange andre gode resultater står vi klar til at tage imod ny udfordringer i den kommunale ungeindsats samt gå ombord med den kommende nye forberedende grunduddannelse. Ungdommens Uddannelsesvejledning har en tydelighed omkring vejledningsprofessionen som taler ind i den kommunale ungeindsats hvor afsættet er den unges evner, kraft og muligheder.

Vi skal fastholde de mange gode resultater, vi har opnået, samtidig med, at vi skal strække os ud i et nyt organisatorisk samarbejde, der med udgangspunkt i den kommunale indsats skal arbejde for at få endnu flere med på uddannelsestoget eller tilknyttet arbejdsmarkedet.

Mark Jensen
Centerleder
UUV Køge Bugt



Uddannelsesvalg 2017 UUV Køge Bugt

Tabel 1 og 2 viser uddannelsesvalgene i UUV Køge Bugts område fra 2014 til 2017. Tabel 1 viser tallene for elever, der har afsluttet 9. klassesetning og tabel 2 elever, der har afsluttet 10. klassesetning.

Tabel 1 og Tabel 2 omfatter uddannelsesvalget for alle elever i folkeskoler og privatskoler, både normal- og specialklasse eleverne.

Tabel 1 Uddannelsesvalg 9. klasse UUV Køge Bugt

Uddannelsesvalg	9.klasse 2014		9.klasse 2015		9.klasse 2016		9.klasse 2017	
	Antal	Procent	Antal	Procent	Antal	Procent	Antal	Procent
10. klasse i alt	764	41,3%	791	43,1%	786	40,8%	745	39,2%
Erhvervsuddannelser	172	9,3%	153	8,3%	176	9,1%	183	9,6%
Gymnasiale uddannelser	848	45,9%	842	45,9%	892	46,3%	945	49,7%
Individuelle uddannelser¹	7	0,4%	5	0,3%	10	0,5%	2	0,1%
Andet²	57	3,1%	44	2,4%	61	3,2%	27	1,4%
TOTAL	1848	100,0%	1835	100,0%	1925	100,0%	1902	100,0%

¹ STU og EGU

² Produktionsskole, Ophold i udlandet, Går ikke direkte i uddannelse

Tabel 2 Uddannelsesvalg 10. klasse UUV Køge Bugt

Uddannelsesvalg	10.klasse 2014		10.klasse 2015		10.klasse 2016		10.klasse 2017	
	Antal	Procent	Antal	Procent	Antal	Procent	Antal	Procent
Erhvervsuddannelser	134	27,5%	104	22,2%	147	34,8%	144	31,6%
Gymnasiale uddannelser	308	63,1%	324	69,2%	243	57,6%	280	61,5%
Individuelle uddannelser¹	11	2,3%	15	3,2%	16	3,8%	5	1,1%
Andet²	35	7,2%	25	5,3%	16	3,8%	26	5,7%
TOTAL	488	100,0%	468	100,0%	422	100,0%	455	100,0%

¹ STU og EGU

² Produktionsskole, Ophold i udlandet, Går ikke direkte i uddannelse

Sidste år havde vi en markant stigning af unge, der valgte erhvervsuddannelse efter 10. klasse og mindre markant efter 9. klasse. I år ses en forsat stigning efter 9. klasse, hvorimod den er faldet lidt efter 10. klasse.

De elever, som tæller i *Andet* kategorien, er en meget blandet gruppe. En del er unge, som er taget på high school ophold i udlandet, en del er målgruppevurderet til produktionsskole og en stor del er startet på et arbejdsforløb efter sommerferien. Produktionsskole- og arbejdsforløbene igangsættes med det mål at gøre de unge uddannelsesparate, samt klar til at starte på en ordinær ungdomsuddannelse. Disse unge følges nøje af UU-vejlederen, ligesom deres uddannelsesplan løbende revideres, med det mål at den unge bliver klar til at starte på en ungdomsuddannelse snarest muligt.

Uddannelsesvalg i Greve Kommune

Tabel 3 og Tabel 4 viser uddannelsesønskerne i 2017 sammenlignet med 2016 og 2015 for elever, der har afsluttet 9. henholdsvis 10. klasse på en skole i Greve Kommune. Specialklasseeleverne er også indeholdt i data.

Tabel 3 Uddannelsesønsker 2015, 2016 og 2017 for elever, der har afgangsskole fra 9. klasse i Greve Kommune

	9. klasse 2015		9.klasse 2016		9.klasse 2017	
	Antal	Procent	Antal	Procent	Antal	Procent
10. klasse	252	41,4%	244	37,0%	234	40,6%
Erhvervsuddannelser	52	8,6%	51	7,7%	47	8,1%
Gymnasiale uddannelser	289	47,5%	332	50,4%	283	49,0%
Individuelle uddannelser¹	5	0,8%	7	1,1%	2	0,3%
Andet²	10	1,6%	25	3,8%	11	1,9%
Total	608	100,0%	659	100,0%	577	100,0%

¹STU og EGU

²Produktionsskole, ophold i udlandet, går ikke direkte i uddannelse

Tabel 4 Uddannelsesønsker 2015, 2016 og 2017 for elever, der har afgangsskole fra 10. klasse i Greve Kommune

	10. klasse 2015		10.klasse 2016		10.klasse 2017	
	Antal	Procent	Antal	Procent	Antal	Procent
Erhvervsuddannelser	35	28,0%	28	34,6%	31	35,2%
Gymnasiale uddannelser	71	56,8%	40	49,4%	46	52,3%
Individuelle uddannelser¹	11	8,8%	8	9,9%	2	2,3%
Andet²	8	6,4%	5	6,2%	9	10,2%
Total	125	100,0%	81	100,0%	88	100,0%

¹STU og EGU

²Produktionsskole, ophold i udlandet, går ikke direkte i uddannelse



Tabel 5 og Tabel 6 viser uddannelsesønskerne for 9. og 10. klassesetrin i 2016 og i 2017 for elever på skoler i Greve Kommune. Uddannelsesønskerne er fordelt på de enkelte uddannelsesretninger.

Tabel 5 Uddannelsesønsker 2016 og 2017 for elever i 9. klasse på skoler i Greve Kommune

	9. klasse 2016		9.klasse 2017	
	Antal	Procent	Antal	Procent
Grundskolen	243	40,0%	234	40,6%
10. klasse - andet	20	3,3%	10	1,7%
10. klasse - efterskole	92	15,1%	91	15,8%
10. klasse - folkeskole	131	21,5%	127	22,0%
10. klasse - privat	9	1,5%	6	1,0%
Erhvervsuddannelser	51	7,7%	47	8,1%
Fødevarer, jordbrug og oplevelser	8	1,2%	5	0,9%
Kontor, handel og forretningsservice	3	0,5%	3	0,5%
Omsorg, sundhed og pædagogik	11	1,7%	6	1,0%
Teknologi, byggeri og transport	29	4,4%	33	5,7%
Gymnasiale uddannelser	332	50,4%	283	49,0%
HF	0	0,0%	2	0,3%
HHX	86	13,1%	65	11,3%
HTX	29	4,4%	27	4,7%
STX	217	32,9%	189	32,8%
Individuelle uddannelser	7	1,1%	2	0,3%
EGU	0	0,0%	0	0,0%
KUU	0	0,0%	0	0,0%
STU	7	1,1%	2	0,3%
Andet	25	3,8%	11	1,9%
Andre uddannelser	0	0,0%	2	0,3%
Går ikke direkte i uddannelse	18	2,7%	5	0,9%
Ophold i udlandet	1	0,2%		0,0%
Produktionsskole	6	0,9%	4	0,7%
Total	659	100,0%	577	100,0%



Tabel 6 Uddannelsesønsker 2016 og 2017 for elever i 10. klasse på skoler i Greve Kommune

	10. klasse 2016		10.klasse 2017	
	Antal	Procent	Antal	Procent
Erhvervsuddannelser	28	34,6%	31	35,2%
Fødevarer, jordbrug og oplevelser	3	3,7%	1	1,1%
Kontor, handel og forretningsservice	6	7,4%	14	15,9%
Omsorg, sundhed og pædagogik	8	9,9%	6	6,8%
Teknologi, byggeri og transport	11	13,6%	10	11,4%
Gymnasiale uddannelser	40	49,4%	46	52,3%
HF	21	25,9%	21	23,9%
HHX	3	3,7%	6	6,8%
HTX	2	2,5%	2	2,3%
STX	14	17,3%	17	19,3%
Individuelle uddannelser	7	8,6%	2	2,3%
EGU	1	1,2%	0	0,0%
KUU	0	0,0%	0	0,0%
STU	6	7,4%	2	2,3%
Andet	6	7,4%	9	10,2%
Andre uddannelser	2	2,5%	3	3,4%
Går ikke direkte i uddannelse	4	4,9%	1	1,1%
Ophold i udlandet	0	0,0%	0	0,0%
Produktionsskole	0	0,0%	5	5,7%
Total	81	100,0%	88	100,0%



Uddannelsesvalg for skoler i Greve Kommune

Herunder ses uddannelsesvalgene fordelt på de enkelte skoler. Tallene fra 2016 er taget med som sammenligning. Tallene er i [Tabel 7](#) grupperet, hvor i [Tabel 8](#) ses de enkelte uddannelsesvalg.

Tabel 7 Uddannelsesønsker 2016 og 2017 for elever på 9. og 10. klassetrin på skoler i Greve Kommune. Skoler med blå markering er privatskoler/friskoler. Specialklasselever er ikke talt med.

Skole	Klasse	Uddannelsesønske	2016		2017	
			Antal	Procent	Antal	Procent
Arenaskolen	9. klasse	10. klasse	7	24,1%	4	25,0%
		Erhvervsuddannelser	6	20,7%	2	12,5%
		Gymnasiale uddannelser	14	48,3%	10	62,5%
		Individuelle uddannelser	0	0,0%	0	0,0%
		Andet	2	6,9%	0	0,0%
	Total		29	100%	16	100,0%
Damagerskolen	9. klasse	10. klasse	17	50,0%	13	33,3%
		Erhvervsuddannelser	1	2,9%	11	28,2%
		Gymnasiale uddannelser	15	44,1%	14	35,9%
		Individuelle uddannelser	0	0,0%	0	0,0%
		Andet	1	2,9%	1	2,6%
	Total		34	100,0%	39	100,0%
	10. klasse	10. klasse	0	0,0%	0	0,0%
		Erhvervsuddannelser	25	35,2%	27	38,6%
		Gymnasiale uddannelser	40	56,3%	41	58,6%
		Individuelle uddannelser	1	1,4%	0	0,0%
		Andet	5	7,0%	2	2,9%
	Total		71	100,0%	70	100,0%
Greve Privatskole	9. klasse	10. klasse	15	25,9%	13	34,2%
		Erhvervsuddannelser	3	5,2%	0	0,0%
		Gymnasiale uddannelser	40	69,0%	25	65,8%
		Individuelle uddannelser	0	0,0%	0	0,0%
		Andet	0	0,0%	0	0,0%
	Total		58	100,0%	38	100,0%
Hedelyskolen	9. klasse	10. klasse	28	46,7%	29	49,2%
		Erhvervsuddannelser	4	6,7%	9	15,3%
		Gymnasiale uddannelser	24	40,0%	19	32,2%
		Individuelle uddannelser	0	0,0%	0	0,0%
		Andet	4	6,7%	2	3,4%
	Total		60	100,0%	59	100,0%
Holmeagerskolen	9. klasse	10. klasse	26	35,6%	22	31,0%
		Erhvervsuddannelser	3	4,1%	5	7,0%
		Gymnasiale uddannelser	41	56,2%	44	62,0%
		Individuelle uddannelser	0	0,0%	0	0,0%
		Andet	3	4,1%	0	0,0%
	Total		73	100,0%	71	100,0%

Skole	Klasse	Uddannelsesønske	2016		2017	
			Antal	Procent	Antal	Procent
Hundige Lille Skole	9. klasse	10. klasse	2	12,5%	3	13,6%
		Erhvervsuddannelser	2	12,5%	2	9,1%
		Gymnasiale uddannelser	12	75,0%	17	77,3%
		Individuelle uddannelser	0	0,0%	0	0,0%
		Andet	0	0,0%	0	0,0%
	Total		16	100,0%	22	100,0%
	10. klasse	10. klasse	0	0,0%	0	0,0%
		Erhvervsuddannelser	0	0,0%	0	0,0%
		Gymnasiale uddannelser	0	0,0%	0	0,0%
		Individuelle uddannelser	0	0,0%	0	0,0%
		Andet	0	0,0%	0	0,0%
	Total		0	0,0%	0	0,0%
Karlsunde Skole	9. klasse	10. klasse	16	45,7%	19	52,8%
		Erhvervsuddannelser	3	8,6%	2	5,6%
		Gymnasiale uddannelser	15	42,9%	14	38,9%
		Individuelle uddannelser	0	0,0%	0	0,0%
		Andet	1	2,9%	1	2,8%
	Total		35	100,0%	36	100,0%
Krogårdskolen	9. klasse	10. klasse	27	42,9%	21	45,7%
		Erhvervsuddannelser	4	6,3%	2	4,3%
		Gymnasiale uddannelser	32	50,8%	23	50,0%
		Individuelle uddannelser	0	0,0%	0	0,0%
		Andet	0	0,0%	0	0,0%
	Total		63	100,0%	46	100,0%
Mosedeskolen	9. klasse	10. klasse	14	19,7%	19	29,7%
		Erhvervsuddannelser	6	8,5%	2	3,1%
		Gymnasiale uddannelser	50	70,4%	43	67,2%
		Individuelle uddannelser	0	0,0%	0	0,0%
		Andet	1	1,4%	0	0,0%
	Total		71	100,0%	64	100,0%
Strandskolen	9. klasse	10. klasse	31	47,0%	21	40,4%
		Erhvervsuddannelser	1	1,5%	2	3,8%
		Gymnasiale uddannelser	34	51,5%	29	55,8%
		Individuelle uddannelser	0	0,0%	0	0,0%
		Andet	0	0,0%	0	0,0%
	Total		66	100,0%	52	100,0%

Skole	Klasse	Uddannelsesønske	2016		2017	
			Antal	Procent	Antal	Procent
Tjørnelyskolen	9. klasse	10. klasse	7	21,9%	9	30,0%
		Erhvervsuddannelser	4	12,5%	3	10,0%
		Gymnasiale uddannelser	20	62,5%	17	56,7%
		Individuelle uddannelser	0	0,0%	0	0,0%
		Andet	1	3,1%	1	3,3%
	Total		32	100,0%	30	100,0%
Tune Skole	9. klasse	10. klasse	21	33,9%	36	52,2%
		Erhvervsuddannelser	10	16,1%	5	7,2%
		Gymnasiale uddannelser	31	50,0%	28	40,6%
		Individuelle uddannelser	0	0,0%	0	0,0%
		Andet	0	0,0%	0	0,0%
	Total		62	100,0%	69	100,0%

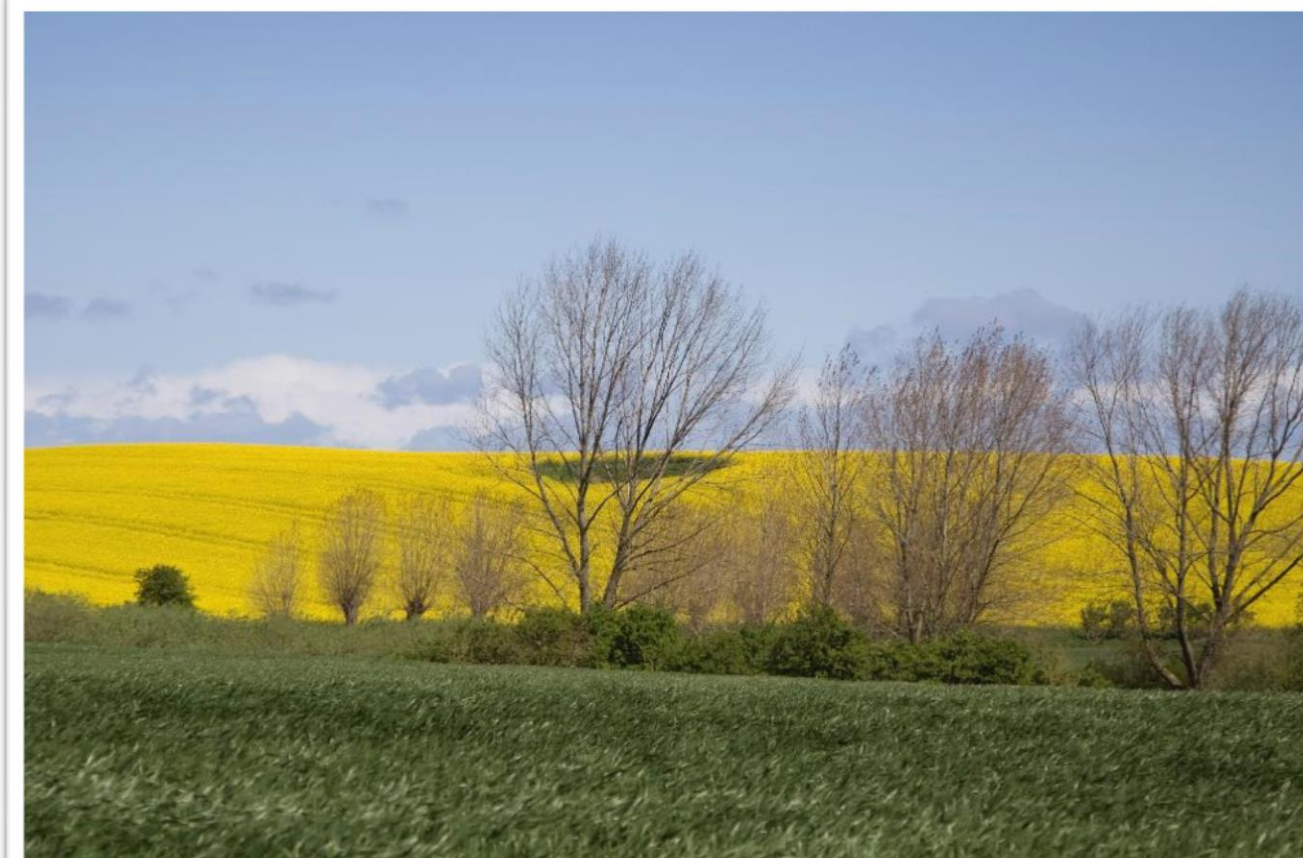


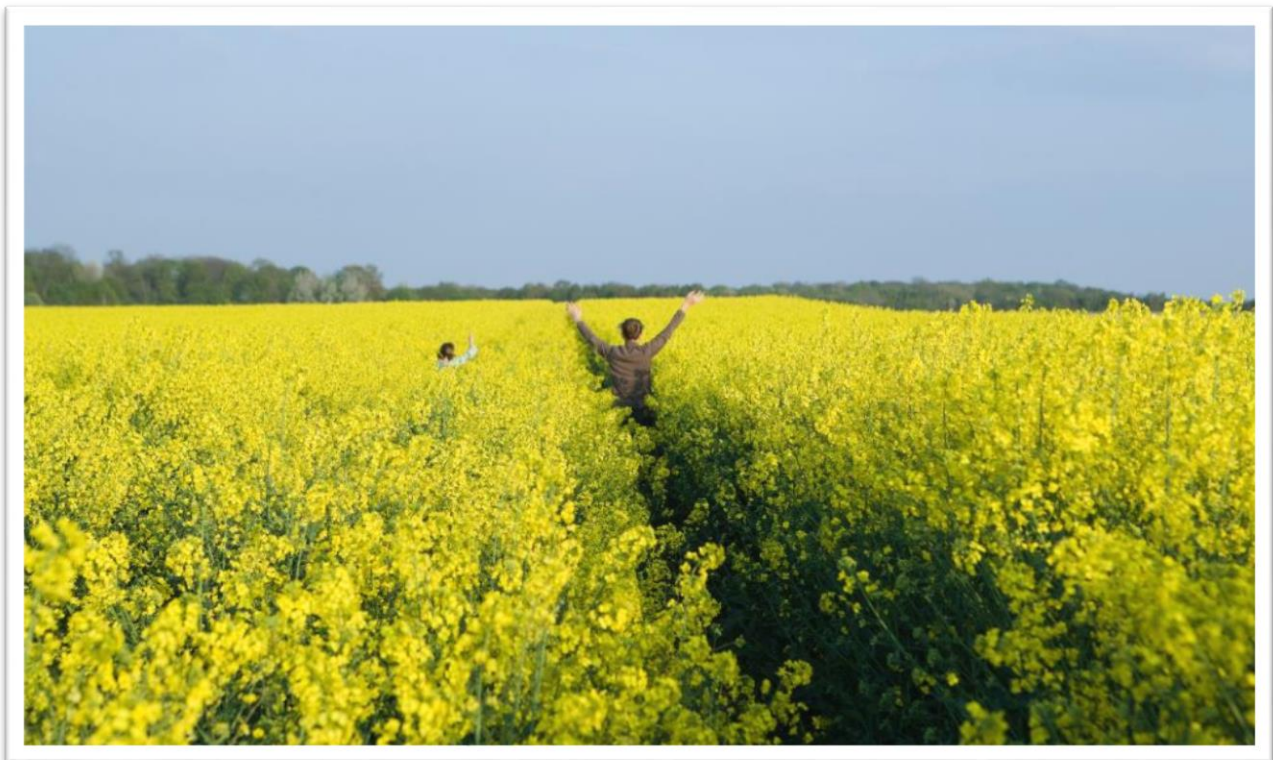
Table 8 Uddannelsesønsker i 2016 og 2017 for elever på 9. og 10. klassetrin på skoler i Greve Kommune. Skoler med blå markering er privatskoler/friskoler. Specialklasselever er ikke talt med.

Skole	2016		2017	
	Antal	Procent	Antal	Procent
Arenaskolen	29	100,0%	16	100,0%
10. klasse efterskole	1	3,4%	0	0,0%
10. klasse folkeskole	6	20,7%	4	25,0%
Går ikke direkte i uddannelse	2	6,9%	0	0,0%
HHX	3	10,3%	0	0,0%
Omsorg, sundhed og pædagogik	5	17,2%	0	0,0%
Produktionsskole	0	0,0%	0	0,0%
STX	11	37,9%	10	62,5%
Teknologi, byggeri og transport	1	3,4%	2	12,5%
Damagerskolen	115		115	
9. klasse	34	100,0%	39	100,0%
10. klasse efterskole	3	8,8%	3	7,7%
10. klasse folkeskole	14	41,2%	10	25,6%
Fødevarer, jordbrug og oplevelser	0	0,0%	1	2,6%
Går ikke direkte i uddannelse	1	2,9%	1	2,6%
HHX	0	0,0%	1	2,6%
HTX	2	5,9%	0	0,0%
Omsorg, sundhed og pædagogik	0	0,0%	3	7,7%
STX	13	38,2%	13	33,3%
Teknologi, byggeri og transport	1	2,9%	7	17,9%
10. klasse	71	100,0%	70	100,0%
Andre uddannelser	1	1,4%	0	0,0%
Fødevarer, jordbrug og oplevelser	2	2,8%	0	0,0%
Går ikke direkte i uddannelse	5	7,4%	1	1,4%
HF	21	29,6%	20	28,6%
HHX	3	4,2%	5	7,1%
HTX	2	2,8%	2	2,9%
Kontor, handel og forretningsservice	6	8,5%	13	18,6%
Omsorg, sundhed og pædagogik	8	13,3%	6	8,6%
Produktionsskole	0	0,0%	1	1,4%
STX	14	19,7%	14	20,0%
Teknologi, byggeri og transport	9	12,7%	8	11,4%
Greve Privatskole	58	100,0%	38	100,0%
10. klasse efterskole	12	20,7%	10	26,3%
10. klasse folkeskole	3	5,2%	3	7,9%
HHX	7	12,1%	7	18,4%
HTX	3	5,2%	1	2,6%
Kontor, handel og forretningsservice	1	1,7%	0	0,0%
STX	30	51,7%	17	44,7%
Teknologi, byggeri og transport	2	3,4%	0	0,0%

Skole	2016		2017	
	Antal	Procent	Antal	Procent
Hedelyskolen	60	100,0%	59	100,0%
10. klasse efterskole	10	16,7%	12	20,3%
10. klasse folkeskole	18	30,0%	17	28,8%
Fødevarer, jordbrug og oplevelser	2	3,3%	1	1,7%
Går ikke direkte i uddannelse	2	3,3%	1	1,7%
HHX	10	16,7%	1	1,7%
HTX	0	0,0%	1	1,7%
Kontor, handel og forretningsservice	0	0,0%	1	1,7%
Ophold i udlandet	0	0,0%	1	1,7%
Produktionsskole	2	3,3%	1	1,7%
STX	14	23,3%	17	28,8%
Teknologi, byggeri og transport	2	3,3%	6	10,2%
Holmeagerskolen	73	100,0%	71	100,0%
10. klasse andet	1	1,4%	0	0,0%
10. klasse efterskole	7	9,6%	9	12,7%
10. klasse folkeskole	18	24,7%	13	18,3%
Fødevarer, jordbrug og oplevelser	1	1,4%	1	1,4%
Går ikke direkte i uddannelse	3	4,1%	0	0,0%
HHX	11	15,1%	9	12,7%
HTX	4	5,5%	6	8,5%
Kontor, handel og forretningsservice	1	1,4%	2	2,8%
Ophold i udlandet	0	0,0%	0	0,0%
STX	26	35,6%	29	40,8%
Teknologi, byggeri og transport	1	1,4%	2	2,8%
Hundige Lille Skole			22	100,0%
9. klasse	16	100,0%	22	100,0%
10. klasse efterskole	1	6,3%	0	0,0%
10. klasse folkeskole	1	6,3%	3	13,6%
10. klasse privatskole	0	0,0%	0	0,0%
HHX	5	31,3%	3	13,6%
HTX	1	6,3%	2	9,1%
STX	6	37,5%	12	54,5%
Teknologi, byggeri og transport	2	12,5%	2	9,1%

Skole	2016		2017	
	Antal	Procent	Antal	Procent
Karlslunde Skole	35	100,0%	36	100,0%
10. klasse efterskole	2	5,7%	5	13,9%
10. klasse folkeskole	13	37,1%	14	38,9%
10. klasse privatskole	1	2,9%	0	0,0%
Fødevarer, jordbrug og oplevelser	1	2,9%	0	0,0%
Går ikke direkte i uddannelse	1	2,9%	1	2,8%
HHX	7	20,0%	4	11,1%
HTX	1	2,9%	2	5,6%
Omsorg, sundhed og pædagogik	0	0,0%	1	2,8%
STX	7	20,0%	8	22,2%
Teknologi, byggeri og transport	2	5,7%	1	2,8%
Krogårdskolen	63	100,0%	46	100,0%
10. klasse efterskole	8	12,7%	1	2,2%
10. klasse folkeskole	19	30,2%	20	43,5%
Fødevarer, jordbrug og oplevelser	1	1,6%	0	0,0%
HHX	5	7,9%	5	10,9%
HTX	5	7,9%	5	10,9%
Omsorg, sundhed og pædagogik	1	1,6%	0	0,0%
STX	22	34,9%	13	28,3%
Teknologi, byggeri og transport	2	3,2%	2	4,3%
Mosedeskolen	71	100,0%	64	100,0%
10. klasse efterskole	5	7,0%	10	15,6%
10. klasse folkeskole	8	11,3%	9	14,1%
10. klasse privatskole	1	1,4%	0	0,0%
HHX	14	19,7%	7	10,9%
HTX	2	2,8%	2	3,1%
Omsorg, sundhed og pædagogik	1	1,4%	0	0,0%
Ophold i udlandet	1	1,4%	0	0,0%
STX	34	47,9%	34	53,1%
Teknologi, byggeri og transport	5	7,0%	2	3,1%
Strandskolen	66	100,0%	52	100,0%
10. klasse andet	1	1,5%	1	1,5%
10. klasse efterskole	14	21,2%	12	23,1%
10. klasse folkeskole	15	22,7%	9	17,3%
10. klasse privatskole	1	1,5%	0	0,0%
HF	0	0,0%	1	1,9%
HHX	9	13,6%	15	28,8%
HTX	9	13,6%	1	1,9%
Omsorg, sundhed og pædagogik	1	1,5%	0	0,0%
STX	16	24,2%	12	23,1%
Teknologi, byggeri og transport	0	0,0%	2	3,8%

Skole	2016		2017	
	Antal	Procent	Antal	Procent
Tjørnelyskolen	32	100,0%	30	100,0%
10. klasse efterskole	4	12,5%	6	20,0%
10. klasse folkeskole	3	9,4%	3	10,0%
Fødevarer, jordbrug og oplevelser	0	0,0%	1	3,3%
Går ikke direkte i uddannelse	1	3,1%	1	3,3%
HF	0	0,0%	1	3,3%
HHX	0	0,0%	6	20,0%
HTX	0	0,0%	2	6,7%
Omsorg, sundhed og pædagogik	3	9,3%	0	0,0%
STX	20	62,5%	8	26,7%
Teknologi, byggeri og transport	1	3,1%	2	6,7%
Tune Skole	62	100,0%	69	100,0%
10. klasse efterskole	8	12,9%	14	20,3%
10. klasse folkeskole	12	19,4%	16	23,2%
10. klasse privatskole	1	1,6%	6	8,7%
Fødevarer, jordbrug og oplevelser	1	1,6%	0	0,0%
HHX	15	24,2%	7	10,1%
HTX	2	3,2%	5	7,2%
Kontor, handel og forretningservice	1	1,6%	0	0,0%
Omsorg, sundhed og pædagogik	0	0,0%	1	1,4%
STX	14	22,6%	16	23,2%
Teknologi, byggeri og transport	8	12,9%	4	5,8%



Uddannelsesparathed.

I UUV Køge Bugt har 81 elever ønsket en uddannelsesparathedsvurdering på den ungdomsuddannelse, hvor eleven har søgt om optagelse.

Derudover er der en række elever, der efter 9. klasse bliver vurderet ikke-uddannelsesparate, som sammen med vejlederen beslutter sig for at tage 10. klasse for at arbejde videre med at blive uddannelsesparat. Samtidig er der en række unge, der vælger en aktivitet efter endt 9. eller 10. klasse, som skal forberede dem til at starte på en ungdomsuddannelse. Det kan være et år på high school, produktionskole, et arbejdsforløb etc. Disse to grupper er ikke med i denne opsummering.

Uddannelsesparathedsvurdering

Hvis elev og forældre er uenige i vejlederens uddannelsesparathedsvurdering, der foretages på baggrund af elevens faglige, sociale og personlige forudsætninger, kan de bede om en parathedsvurdering på den ansøgte uddannelsesinstitution. Det er op til uddannelsesinstitutionen, hvordan de vil foretage denne vurdering. Der er altså ikke altid tale om en prøve, det kan også være en samtale eller en vurdering af skoleresultater.

Tallene i Tabel 9 viser antallet af elever, der er sendt til uddannelsesparathedsvurdering på modtagende institution i 2014, 2015, 2016 og 2017. De er opgjort efter *bopælskommune* og angivet i procent i forhold til antallet af afgangselever.

Tabel 9 Andelen af unge der sendes til uddannelsesparathedsvurdering på den søgte ungdomsuddannelse

Område	2014			2015			2016			2017		
	Antal	Total	%	Antal	Total	%	Antal	Total	%	Antal	Total	%
Greve	45	782	5,8 %	37	733	5,0 %	29	740	3,9 %	31	696	4,5%
Køge	69	878	7,9 %	35	860	4,1 %	36	860	4,1 %	35	926	3,8%
Solrød	18	490	3,7 %	9	469	1,9 %	16	469	3,4 %	9	332	2,7%
Stevns	9	268	3,4 %	14	241	5,8 %	10	241	4,1 %	6	292	2,1%
UUV	141	2418	5,8 %	95	2303	4,1 %	91	2310	3,9 %	81	2246	3,6%

Der har igen i år været et fald i antallet af elever, der sendes til uddannelsesparathedsvurdering på ungdomsuddannelserne. UUV's vejledere har siden 2014, som følge af vejledningsreformen, arbejdet med begrebet uddannelsesparathed siden 8.klasse. Det betyder, at forældre og elever har fået en bedre forståelse for, hvad det vil sige at være uddannelsesparathed, og dermed opstår der ikke samme uenighed med forældrene om, hvorvidt eleven er uddannelsesparat. Samtidig er der givetvis flere elever, som er blevet uddannelsesparate via aktiviteter i vejledningsforløbet fra 8.klasse og frem til enten 9. eller 10.klasse.

Vejlederen starter i 8.klasse med at italesætte uddannelsesparathedsbegrebet, så både elever og forældre kender forudsætningerne for at være uddannelsesparat til en ønsket ungdomsuddannelse, og forstår at vurderingen er en løbende proces. Eleven kan arbejde med sin uddannelsesparathed gennem ændret adfærd på det personlige og/eller sociale plan eller ved en øget faglig indsats. Ofte kan eleven dog også gennem vejledningsindsatsen få interesse for andre uddannelsesområder, hvor eleven har forudsætningerne for at blive vurderet uddannelsesparat.

Herunder i Tabel 10 ses hvordan processen omkring uddannelsesparathed udvikler sig over tid. Tabellen skal læses sådan at i 8.klasse i Greve i 2015 var 205 elever vurderet ikke-uddannelsesparat. Denne gruppe var reduceret til 161 ved vurderingen i januar i 9.klasse og yderligere til 41 elever ved vurderingen i januar i 10.klasse.

Tabel 10 Uddannelsesparathed fra 2015-2017

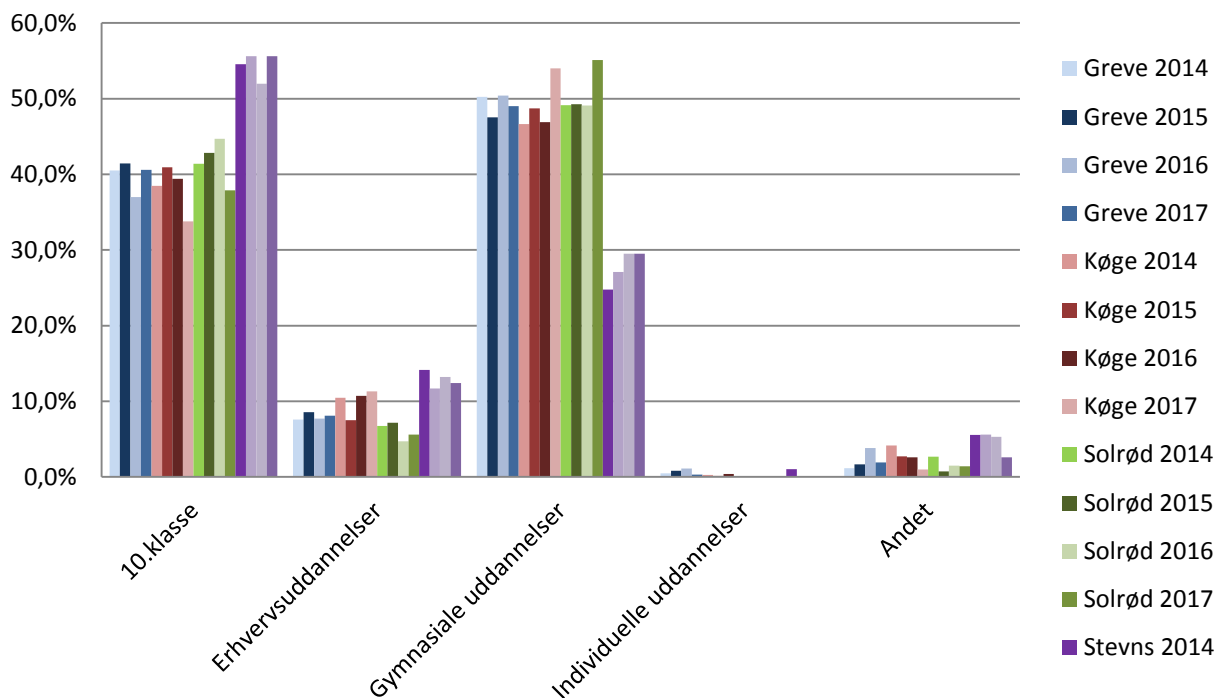
Kommune – efter skolens beliggenhed.	Antal IUP	% af elever på 8. årg. i 2015
Greve - Ikke uddannelsesparat 8. klasse 2015	205	29,7%
Heraf ikke uddannelsesparat 15/1 i 9. kl.	161	23,3%
Heraf ikke uddannelsesparat 15/1 i 10. kl.	41	5,9%
Køge - Ikke uddannelsesparat 8. klasse 2015	244	28,9%
Heraf ikke uddannelsesparat 15/1 i 9. kl.	190	22,5%
Heraf ikke uddannelsesparat 15/1 i 10. kl.	42	5,0%
Solrød - Ikke uddannelsesparat 8. klasse 2015	87	29,3%
Heraf ikke uddannelsesparat 15/1 i 9. kl.	47	15,8%
Heraf ikke uddannelsesparat 15/1 i 10. kl.	10	3,4%
Stevns - Ikke uddannelsesparat 8. klasse 2015	97	38,6%
Heraf ikke uddannelsesparat 15/1 i 9. kl.	63	25,1%
Heraf ikke uddannelsesparat 15/1 i 10. kl.	5	2,0%
UUV - Ikke uddannelsesparat 8. klasse 2015	633	30%
Heraf ikke uddannelsesparat 15/1 i 9. kl.	461	22%
Heraf ikke uddannelsesparat 15/1 i 10. kl.	98	5%

Efter uddannelsesparathedsvurderingen i 8.klasse planlægges der en handleplan, for hvordan eleven bliver uddannelsesparat i et samarbejde mellem skole, UU-vejleder, forældre og den unge. Vi kan se i vores data, at det som flytter noget for de unge er den individuelle vejledning med mange samtaler, samt praktikforløb hvor der både arbejdes med motivation og afklaring.

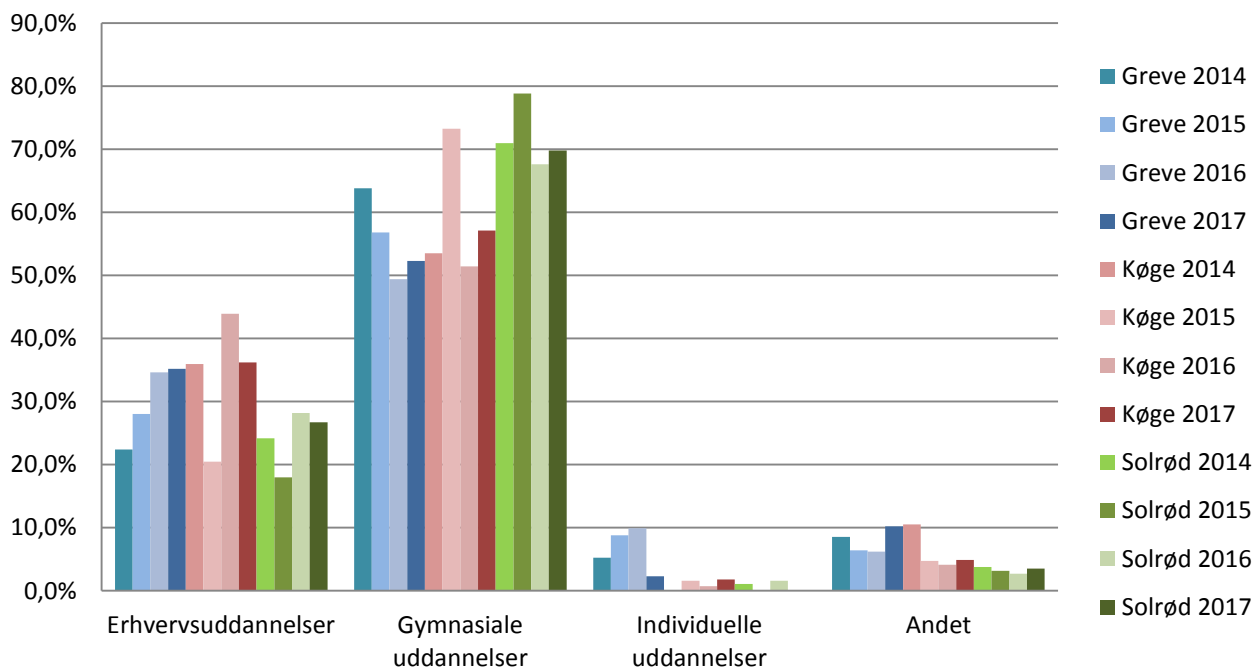


Uddannelsesvalg sammenlignet på tværs af kommuner 2014, 2015 2016 og 2017

9.klasse



10.klasse



Specialelevers uddannelsesvalg

Team Special vejleder alle unge, der er tilknyttet specialundervisning i folkeskolen eller går på specialskoler i UUV's fire kommuner.

Der har i år været 140 afgangselever. I tabellerne herunder ses tallene fra de sidste tre år for elever, der er vejledt af UUV's specialteam, fordelt på de fire kommuner. I Tabel 14 på næste side er tallene for 2017 specificeret på de enkelte uddannelsesområder.

Tabel 11 Specialelevers uddannelsesvalg 2017

	Greve	Køge	Solrød	Stevns	UUV	Procent
110. klasse	20	28	12	22	82	58,6%
Erhvervsuddannelser	4	11	3	1	19	13,6%
Gymnasiale uddannelser	5	1	1	1	8	5,7%
Individuelle uddannelser ¹	3	3			6	4,3%
Andet ²	11	9	1	4	25	17,9%
Hovedtotal	43	52	17	28	140	100,0%

1. STU og EGU

2. Produktionsskole, Ophold i udlandet, Arbejde, Går ikke direkte i uddannelse

Tabel 12 Specialelevers uddannelsesvalg 2016

	Greve	Køge	Solrød	Stevns	UUV	Procent
10. klasse	33	21	6	14	74	50,3 %
Erhvervsuddannelser	7	2	1	1	11	7,5 %
Gymnasiale uddannelser	4	2	1		7	4,8 %
Individuelle uddannelser ¹	14	2	3	4	23	15,6 %
Andet ²	12	10	1	9	32	21,8 %
Hovedtotal	70	37	12	28	147	100,0 %

1. STU og EGU

2. Produktionsskole, Ophold i udlandet, Arbejde, Går ikke direkte i uddannelse

Tabel 13 Specialelevers uddannelsesvalg 2015

	Greve	Køge	Solrød	Stevns	UUV	Procent
10. klasse	23	25	6	16	70	53,0 %
Erhvervsuddannelser	4	3	1	1	9	6,8 %
Gymnasiale uddannelser		1	1	1	3	2,3 %
Individuelle uddannelser ¹	14	3		3	20	15,2 %
Andet ²	9	7	2	12	30	22,7 %
Hovedtotal	50	39	10	33	132	100,0 %

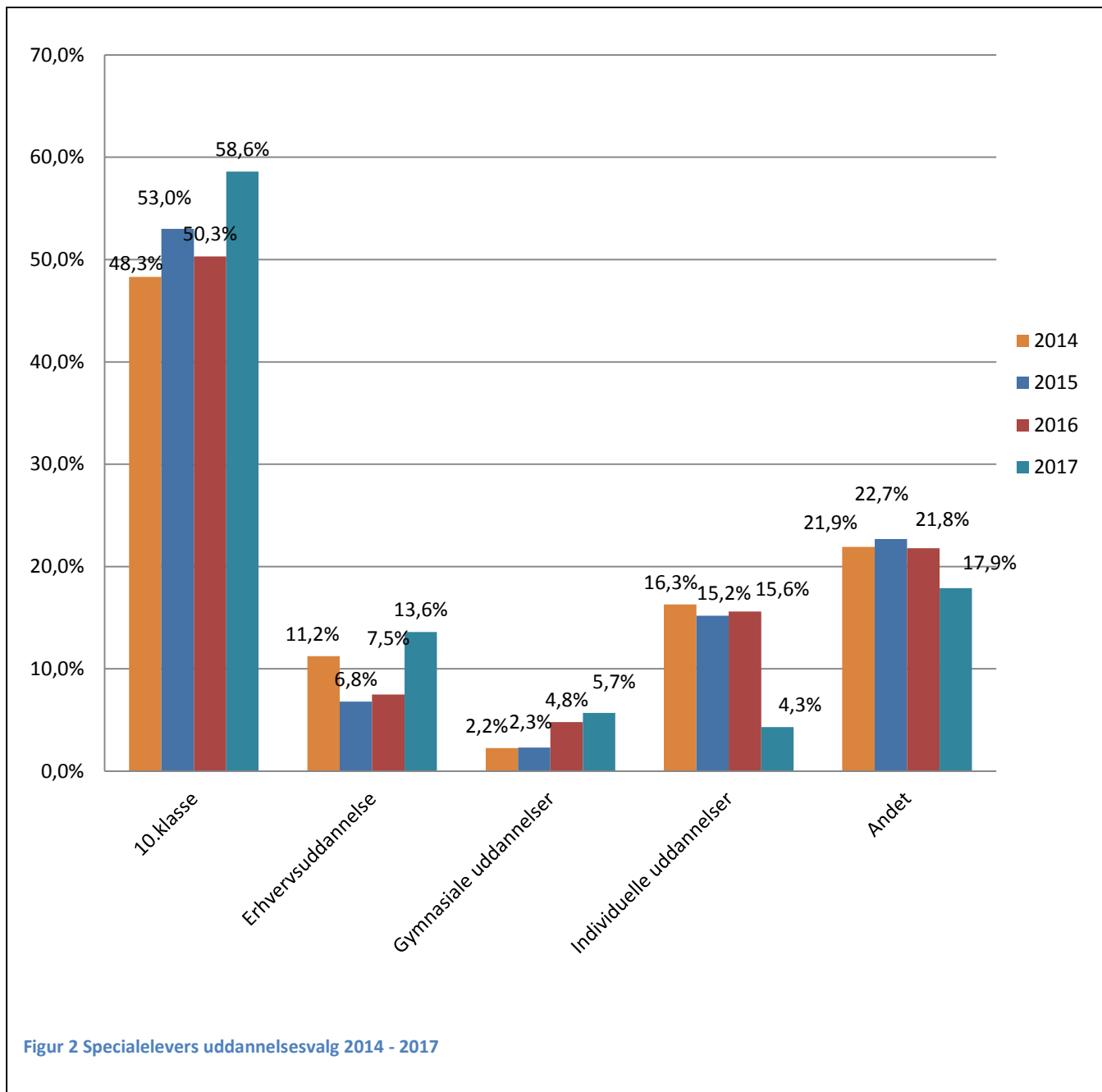
1. STU og EGU

2. Produktionsskole, Ophold i udlandet, Arbejde, Går ikke direkte i uddannelse

Tabel 14 Uddannelsesvalg 2017 for elever i Team Special fordelt på uddannelser og kommuner

	Greve	Køge	Solrød	Stevns	Total
10. klasse	33	21	6	14	74
10.Andet		1			1
10.Efterskole	5	10	3	8	26
10.Folkeskole	6	7	8	3	24
Efterskole	2				2
Intern skole på socialpædagogisk opholdssted		3		3	6
Kommunal Ungdomsskole				3	3
Specialklasse	6	6	1	5	18
Specialskole	1	1			2
Erhvervsuddannelser	7	2	1	1	11
Fødevarer, jordbrug og oplevelser - grundforløb	1	2			3
Fødevarer, jordbrug og oplevelser - Ny Mesterlære			1		1
Kontor, handel og forretningservice - grundforløb	1	1			2
Omsorg, sundhed og pædagogik - grundforløb		2			2
Teknologi, byggeri og transport - grundforløb	2	6	2	1	11
Gymnasiale uddannelser	4	2	1		7
HF	1				1
HHX	1	1			2
HTX			1		1
STX	3			1	4
Andre ungdomsuddannelser	14	2	3	4	23
STU	3	3			6
Forberedende og udviklende aktiviteter	12	10	1	9	32
Andre udviklende og forberedende aktiviteter aftalt med UU				1	1
Produktionsskole	6	8	1	3	18
Øvrige uddannelser og kurser	5	1			6
Total	43	52	17	28	140

Figur 2 viser, hvordan tilgangen har været til de forskellige uddannelser fra 2014 til 2017.

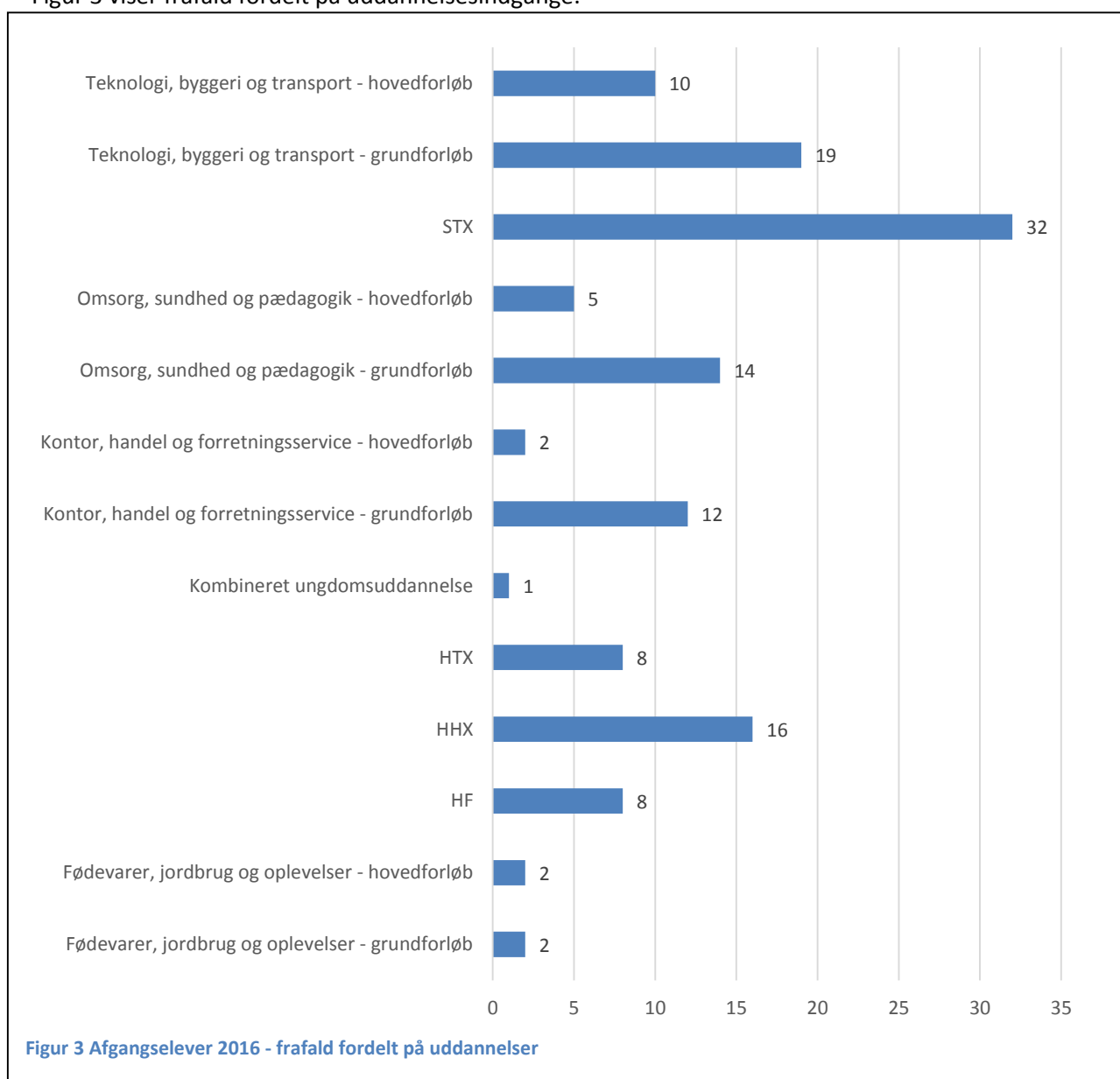


Afgangselever 2016 – frafald fra ungdomsuddannelserne

UUV Køge Bugt havde 2248 afgangselever i sommeren 2016, som modtog vejledning fra UUV Køge Bugt. Der har fra denne gruppe været 116 unge, der har haft et eller flere frafald eller omvalg i perioden 1. august 2016 til 31. december 2016. Totalt har der været 131 frafald. Når vi opgør frafald, er der både tale om frafald og omvalg, idet der i begge tilfælde er tale om et skift i uddannelse, hvor UUV har ansvaret for at vejlede den unge videre.

UUV's fortsatte mål er, at elevernes uddannelsesvalg efter grundskolen bliver så sikkert, at frafald og omvalg mindskes. Sidste år faldt 5,2 % af eleverne fra ungdomsuddannelserne i det første halve år - i år er tallet også 5,2 %. Det er altså status quo i 2016, når vi kigger på procent ligesom det i absolutte tal er det samme – 132 frafald i 2015 og 130 frafald i 2016. Se Figur 10 for en samlet opgørelse.

Figur 3 viser frafald fordelt på uddannelsesindgange.



Summeres tallene i ovenstående figur fordeler frafaldene sig med 66 fra erhvervsuddannelserne, 63 fra de gymnasiale uddannelser og ét frafald fra den nye uddannelse Kombineret Ungdomsuddannelse. Tabel 15 viser frafaldene i procent af antal afgangselever, der i det pågældende år søgte optagelse på den givne uddannelse.

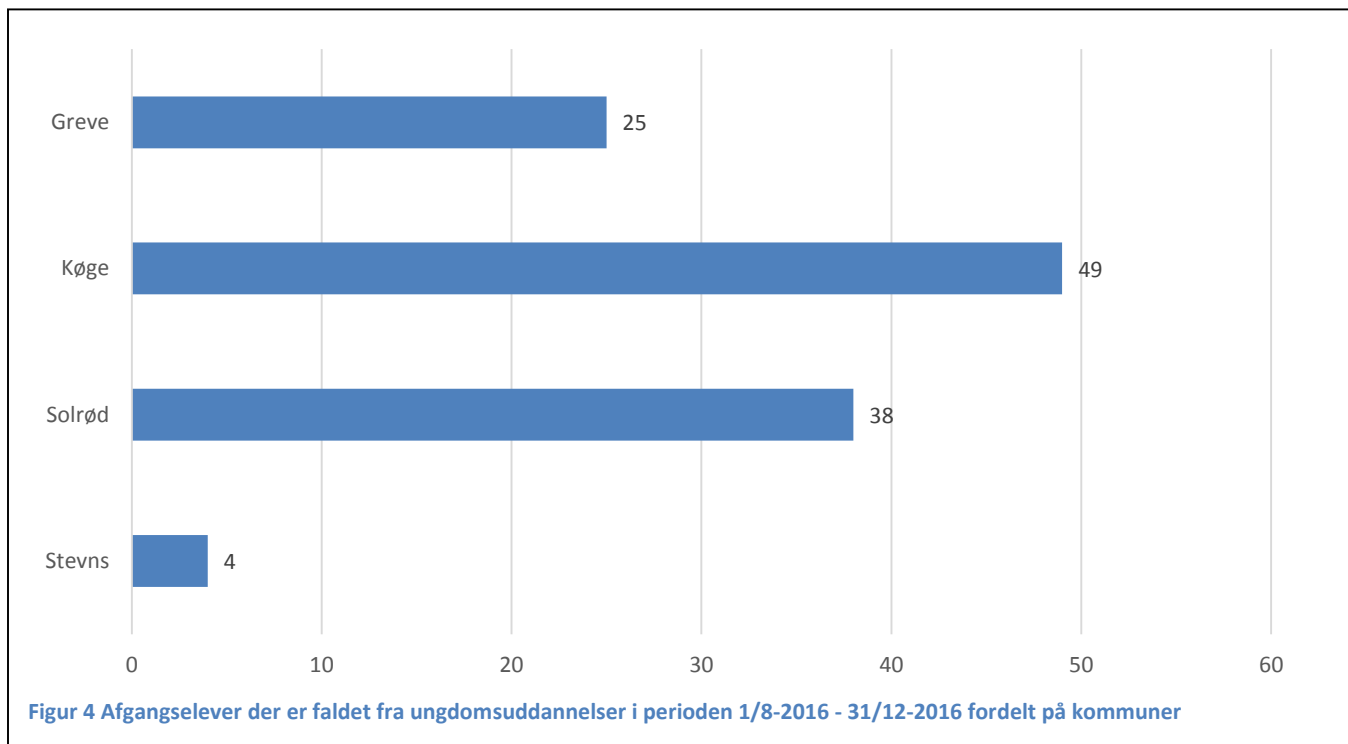
Tabel 15 Afgangselevers frafald det første halve år efter grundskolen

	2013			2014			2015			2016		
	Antal Frafall d	Antal ansøgere	%	Antal Frafall d	Antal ansøgere	%	Antal Frafall d	Antal ansøgere	%	Antal Frafall d	Antal ansøgere	%
Erhvervs-uddannelser	73	327	22,3 %	75	306	24,5 %	43	257	16,7 %	57	320	17,8 %
Gymnasiale uddannelser	97	1100	8,8%	63	1156	5,4 %	88	1166	7,5 %	58	1135	5,1 %
Andre ungdomsudd .							1	20	5,0 %	1	26	3,8 %

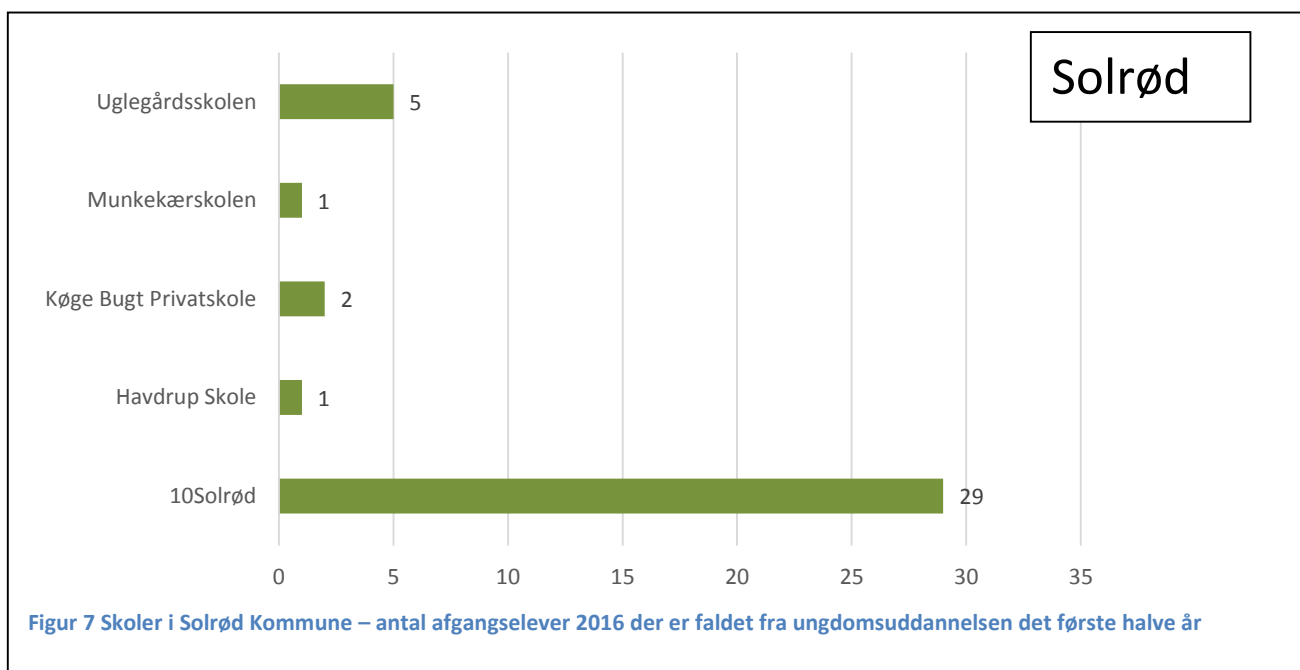
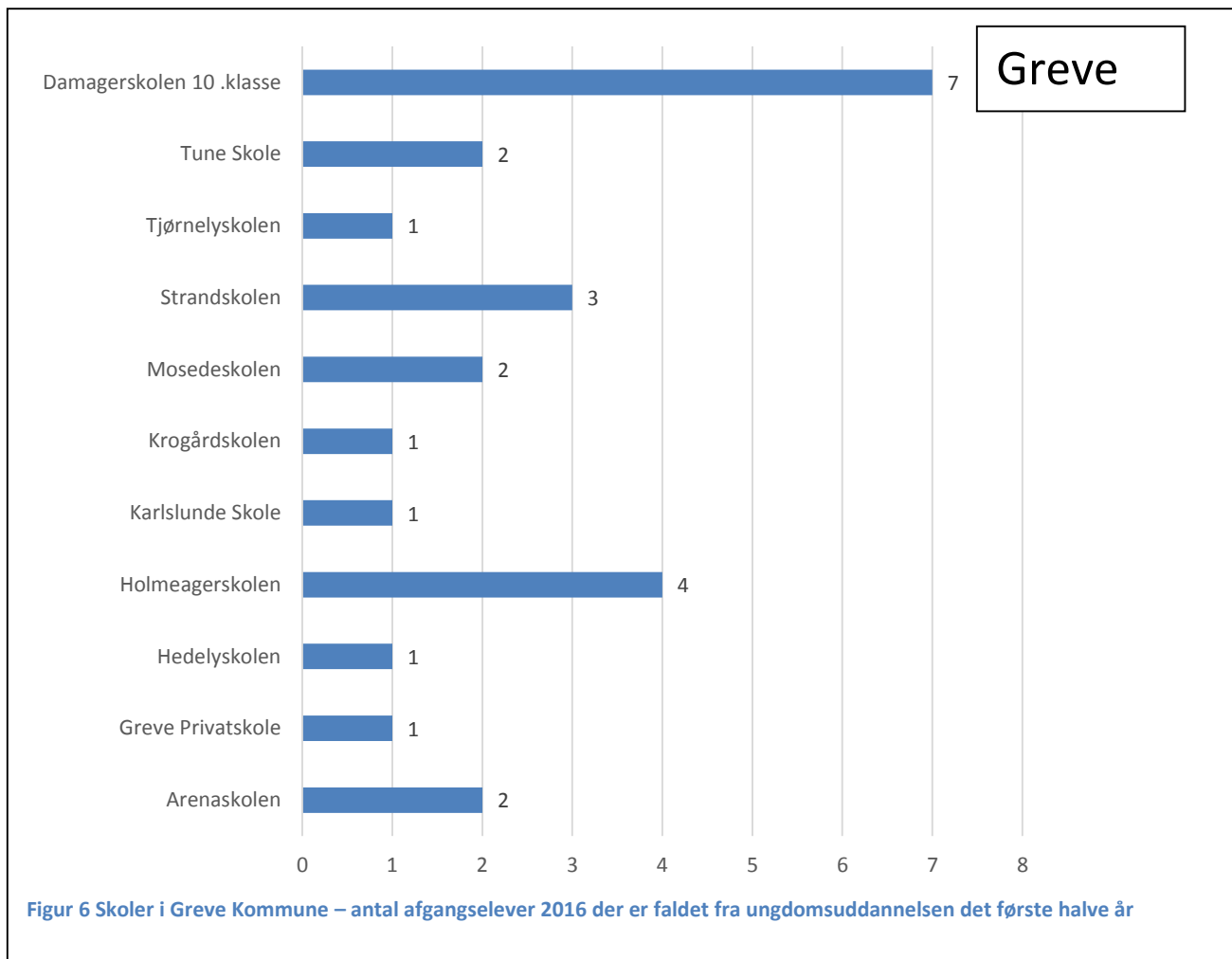
Afgangselever 2016 - frafald fordelt på kommuner og skoler.

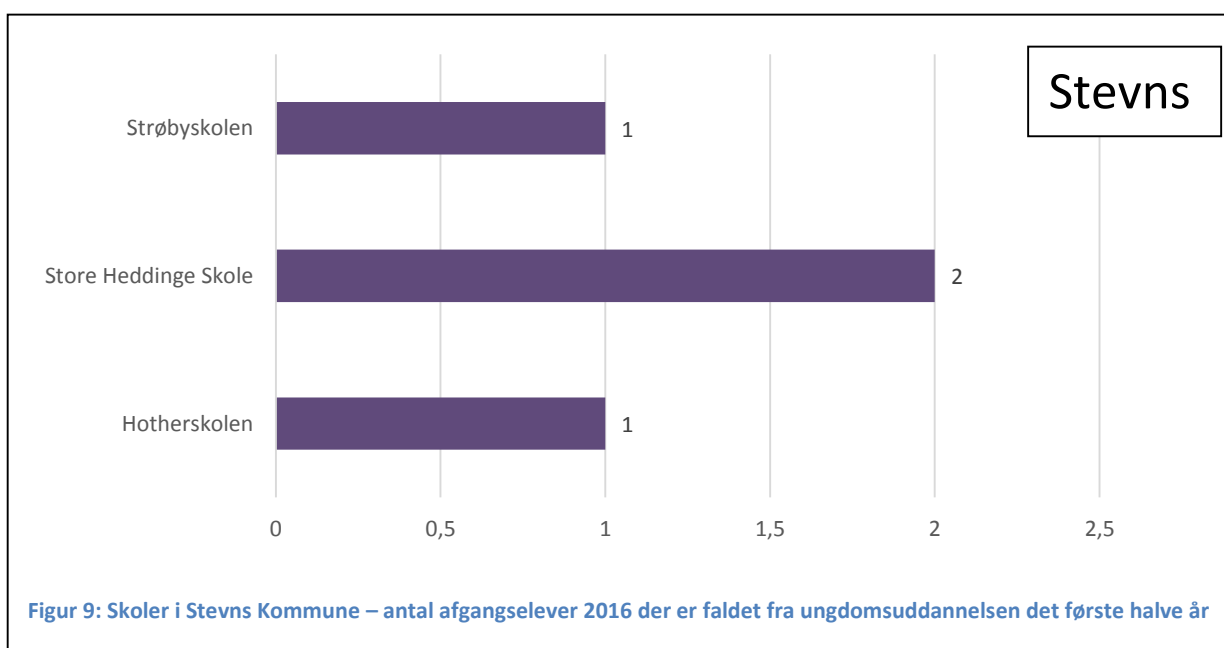
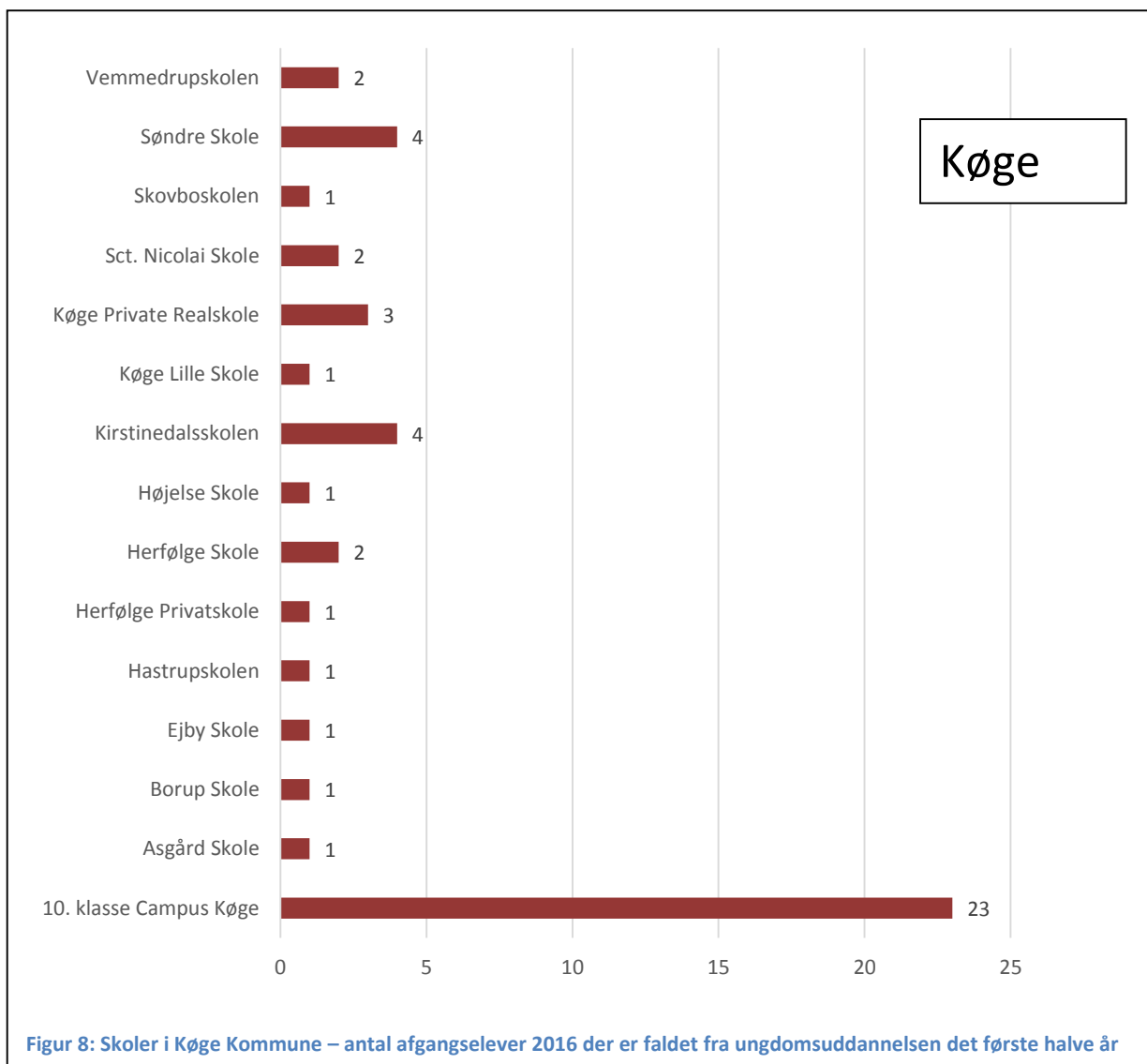
Herunder ses i Figur 4, hvordan de 117 afgangselever fra 2016, der er faldet fra i perioden 1/8-2016 – 31/12-2016, fordeler sig på kommuner. Eleverne er tilknyttet den kommune, hvor deres afgangsskole er placeret.

97 % af de elever, som er faldet fra det første halve år, er i dag i gang med en ny uddannelse eller anden aktivitet, som skal forberede dem til at starte på en uddannelse igen.



De efterfølgende figurer (figur 5-8) viser, hvor afgangseleverne som er faldet fra i perioden 1/8-2016 – 31/12-2016 har afsluttet henholdsvis 9. eller 10.klasse. Tallene angivet i figurerne er antallet af elever.

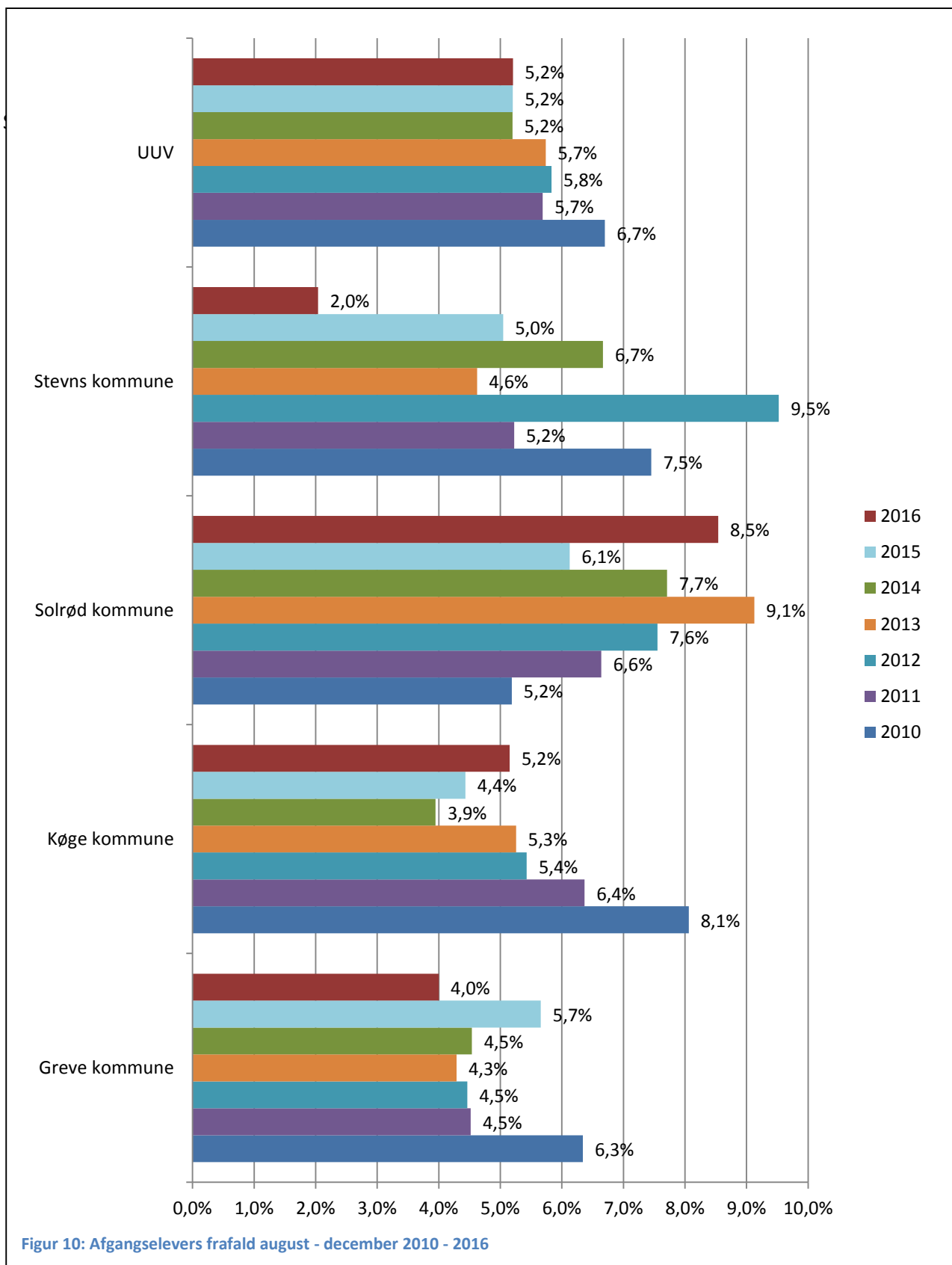




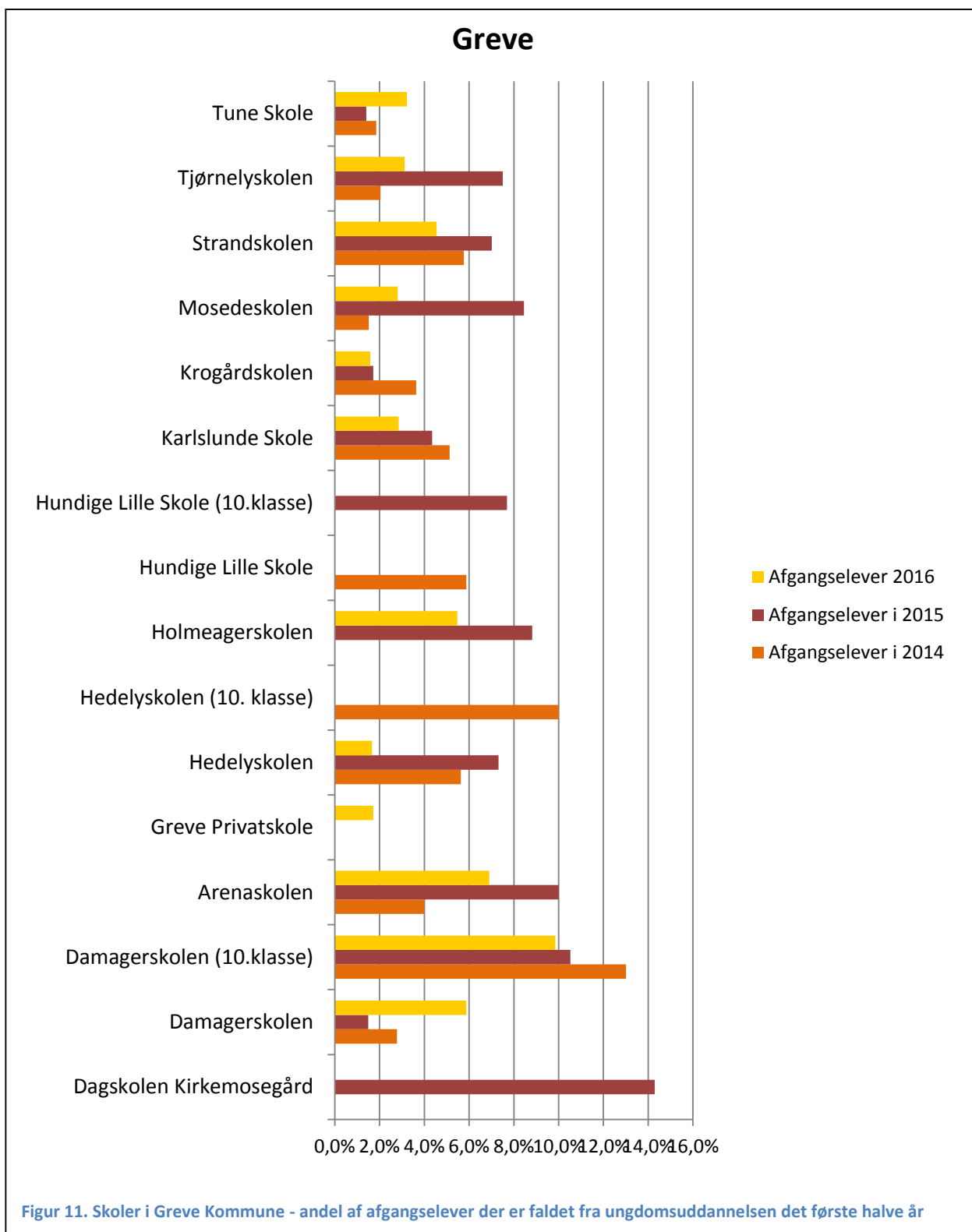
Afgangselevs frafald i perioden august til december 2010-2016

Nedenstående figur viser den procentdel af afgangselever, der er faldet fra det første halve år efter 9. eller 10. klasse. På tværs af de fire kommuner ses en faldende tendens i antallet af elever, der falder fra det første halve år, tallet fra 2015 er fastholdt i 2016.

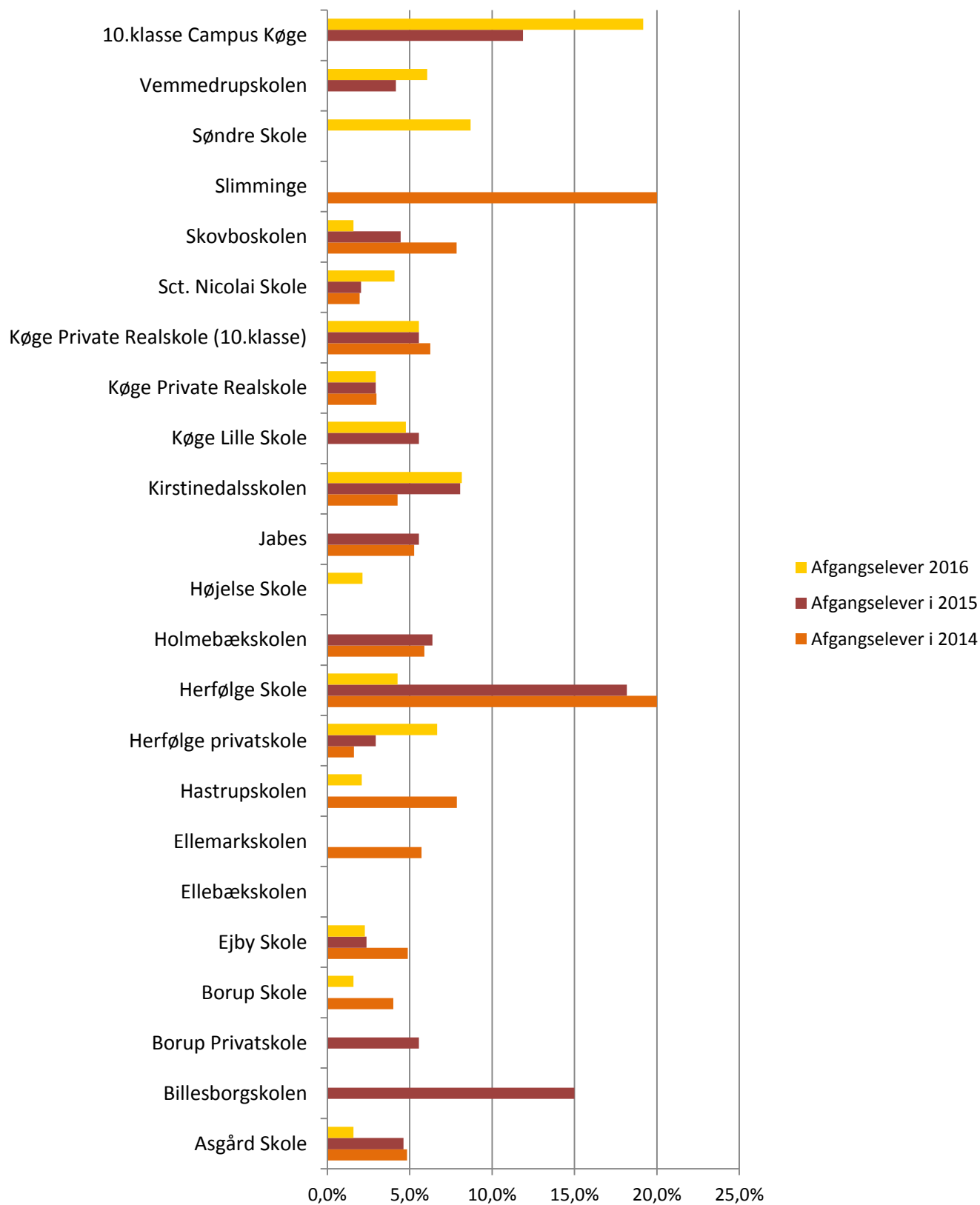
Greve og Stevns kommuner ligger lidt under UUV's gennemsnit, mens Greve og Solrød kommuner ligger lidt over gennemsnittet. Ser man på de enkelte kommuners tal i forhold til sidste år, har Stevns markant færre elever, der falder fra i 2016, og det samme gælder Greve. Solrød og Køge derimod har en mindre stigning.



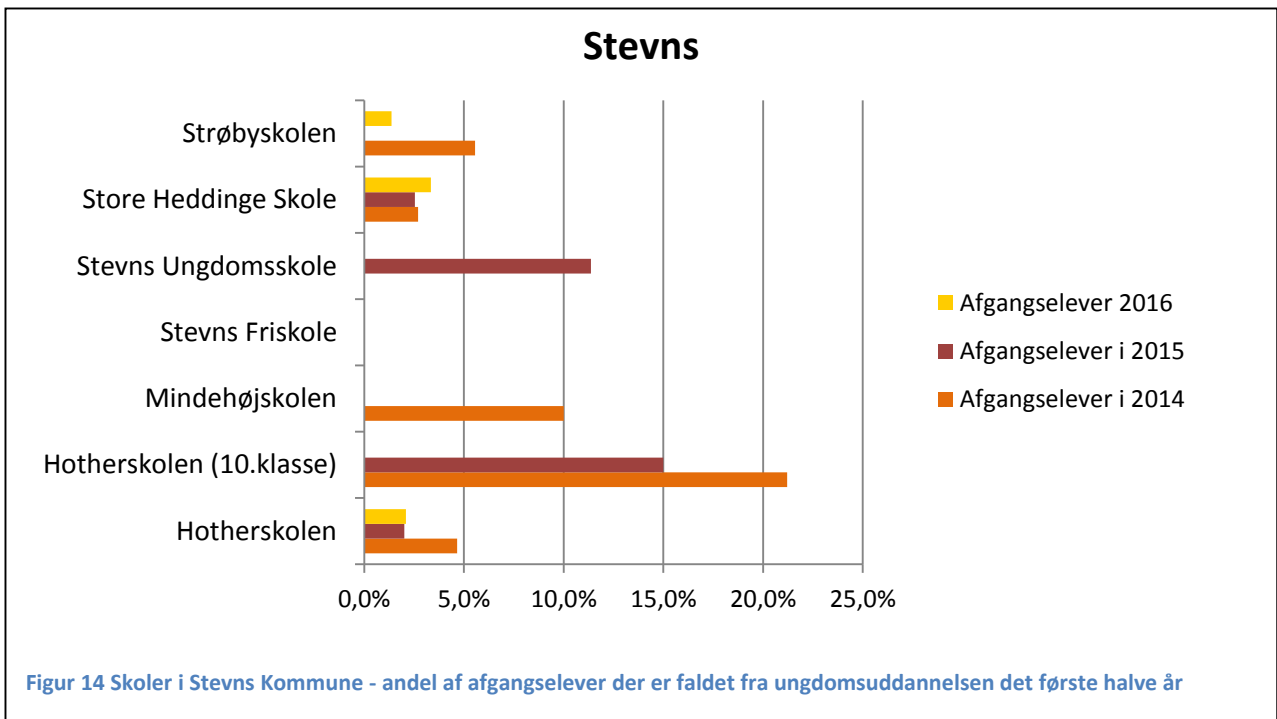
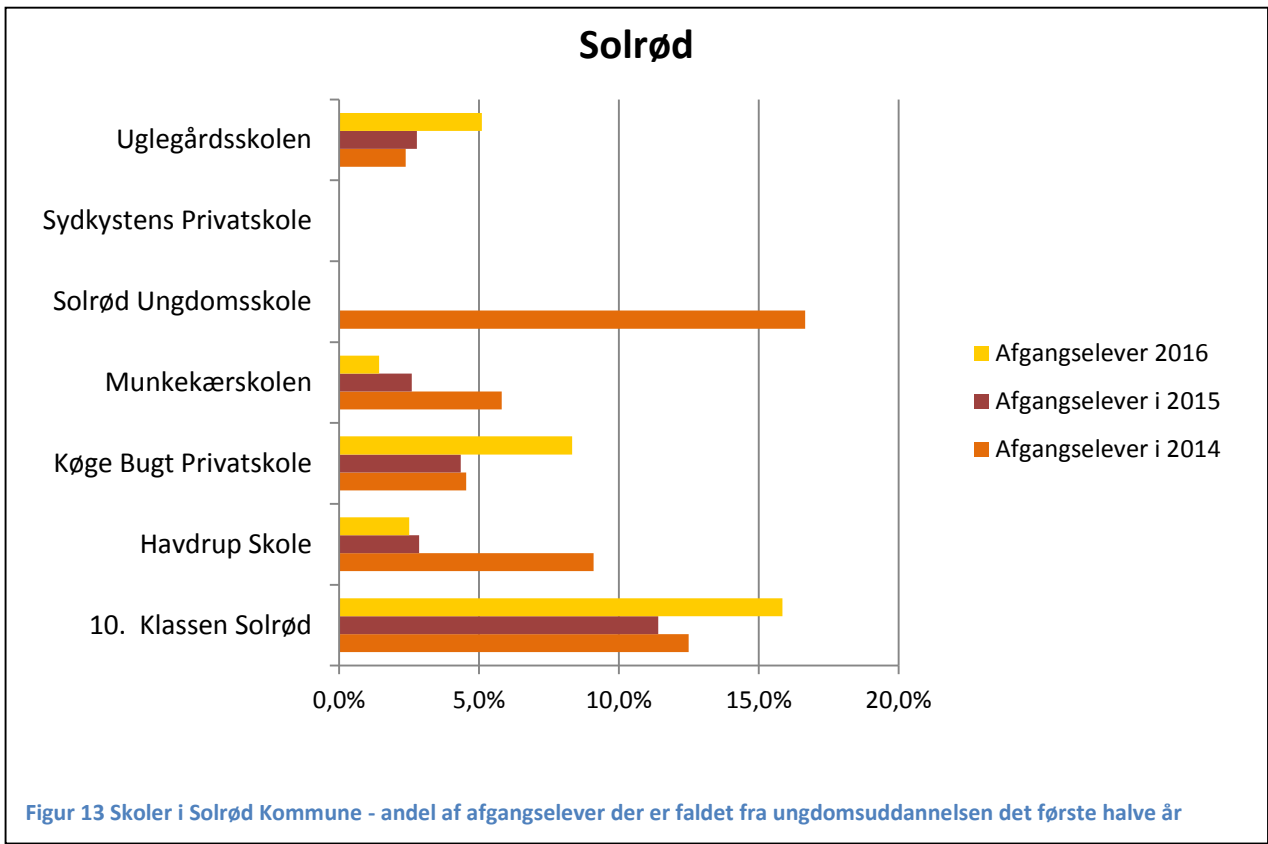
Figurene herunder (figur 11-14) viser den procentvise andel af afgangselever, der er faldet fra ungdomsuddannelsen det første halve år efter grundskolen. 10. klasserne er grupperet for sig selv.



Køge



Figur 12. Skoler i Køge Kommune - andel af afgangselever der er faldet fra ungdomsuddannelsen det første halve år



Afgangselever 2016 – fastholdelse i uddannelse

Ligesom det er interessant at se på antallet af unge, der falder fra deres uddannelse inden for det første halve år efter de har afsluttet 9. eller 10. klasse, er det samtidig interessant at se, hvor de unge er 10 måneder efter, de forlod grundskolen i forhold til fastholdelse i uddannelse. Sommeren 2016 afsluttede 3045 elever med bopæl i en af UUV's fire kommuner 9. eller 10. klasse, se Tabel 16.

De næste tabeller viser en opgørelse over, hvad disse unge laver 10 måneder efter, at de har forladt enten 9. eller 10.klasse.

I maj måned 2017 er 2646 unge i gang med ungdomsuddannelse eller 10.klasse, mens 399 unge er udenfor uddannelse og enten er i gang med en forberedende og udviklende aktivitet, tilmeldt en uddannelse eller aktuelt er i UUV's vejledning, se Tabel 16 Afgangselever 2016 - fastholdelse i uddannelse efter 10 måneder . Det er lidt færre end sidste år, hvor 430 unge var udenfor uddannelse og 10. klasse se Tabel 18

Tabel 16 og Tabel 18 herunder viser, hvor mange af afgangseleverne i de enkelte kommuner, der er i uddannelse, og hvor mange der er udenfor uddannelse efter 10 måneder hhv. afgangselever fra 2016 og afgangselever fra 2015.

37 af de unge udenfor uddannelse er aktuelt i UUV's opfølgende og opfølgende vejledning. De resterende 362 er i aktiviteter under kategorien "Forberedende og udviklende aktivitet" og er løbende i kontakt med UU-vejlederen for at sikre, at aktiviteten også styrer imod, at de igen kommer i gang med uddannelse. Tabel 20 viser, hvilke aktiviteter de unge og UU-vejlederen igangsætter i disse forløb.

Tabel 16 Afgangselever 2016 - fastholdelse i uddannelse efter 10 måneder

2016	Greve	Køge	Solrød	Stevns	Total
I gang med ungdomsuddannelse eller 10.klasse	877	1029	394	346	2646
Udenfor uddannelse	135	149	57	58	399
Total	1012	1178	451	404	3045

Tabel 17 Afgangselever 2016 fastholdelse i uddannelse efter 10 måneder

2016	Greve	Køge	Solrød	Stevns	Total
I gang med ungdomsuddannelse eller 10.klasse	86,7%	87,4%	87,4%	85,6%	86,9%
Udenfor uddannelse	13,3%	12,6%	12,6%	14,4%	13,1%
Total	100,0%	100,0%	100,0%	100,0%	100,0%

Tabel 18 Afgangselever 2015 - fastholdelse i uddannelse efter 10 måneder

2015	Greve	Køge	Solrød	Stevns	Total
I gang med ungdomsuddannelse eller 10.klasse	809	960	419	341	2529
Udenfor uddannelse	131	185	47	50	413
Total	940	1145	466	391	2942

Tabel 19 Afgangselever 2015 - fastholdelse i uddannelse efter 10 måneder

2015	Greve	Køge	Solrød	Stevns	Total
I gang med ungdomsuddannelse eller 10.klasse	86,1%	83,8%	89,9%	87,2%	86,0%
Udenfor uddannelse	13,9%	16,2%	10,1%	12,8%	14,0%
Total	100,0%	100,0%	100,0%	100,0%	100,0%

Tabel 20 Afgangselever 2016 - udenfor uddannelse 10 måneder efter afsluttet grundskole

Aktiviteter	Greve	Køge	Solrød	Stevns	Total
Afsoning		1			1
Andre udviklende og forberedende aktiviteter aftalt med UU	26	33	16	14	89
Arbejde - deltid	22	14	5	13	54
Arbejde - fuld tid	20	13	5	3	41
Danskuddannelse	1	4		1	6
Foranstaltning på fuld tid efter Serviceloven		2			2
Frataget ungeydelsen		1			1
Fritagelse for uddannelsespligt i hht. vejledningsloven	2	3			5
Højskole	1	1	2		4
Offentlig forsørgelse	4	9	2	2	17
Ophold i udlandet	13	6	7	5	31
Orlov			1		1
Praktik i ungevejledningen		2	1		3
Produktionsskole	21	37	9	14	81
Sygdom		1		3	4
Vejledning og opkvalificering if. LAB-loven	1				1
VUC-AVU niveau	4	9	1		14
VUC-HF niveau	3	1	1		5
Værnepligt		1			1
Øvrige uddannelser og kurser			1		1
Total	118	138	51	55	362



21-årige

UUV har siden 2008 fulgt de 21-årige for at se udviklingen i andelene, der har gennemført en ungdomsuddannelse, er i gang med ungdomsuddannelse eller en aktivitet der forbereder, eller er tilknyttet UUV's opsøgende og opfølgende vejledning.

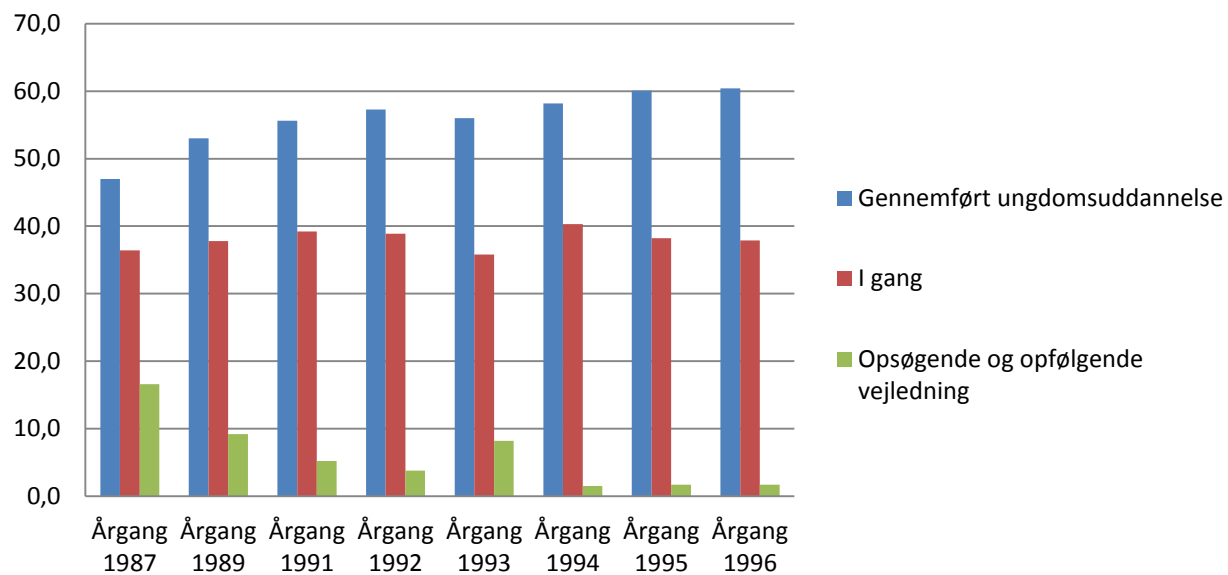
Nedenstående tabel viser udviklingen i hele UUV's område fra 2008 til 2017

Her ses ikke bare en positiv udvikling i forhold til hvor mange unge, der gennemfører en ungdomsuddannelse, men også en faldende tendens i antallet af unge, der aktuelt er i UUV's opsøgende og opfølgende vejledning. Fra 2016 til 2017 er der sket en stigning i andelen af unge, der har gennemført en ungdomsuddannelse. Antallet af unge som aktuelt er i opsøgende og opfølgende vejledning er fortsat meget lavt. Dette vidner om en hurtig og kvalificeret vejledningsindsats, der får løftet de unge videre i enten uddannelsesforløb eller forløb, som forbereder dem til uddannelse.

UUV	21 år	Gennemført ungdomsuddannelse	I gang	Opsøgende og opfølgende vejledning	Total
Årgang 1987	2008	47,0	36,4	16,6	100,0
Årgang 1989	2010	53,0	37,8	9,2	100,0
Årgang 1991	2012	55,6	39,2	5,2	100,0
Årgang 1992	2013	57,3	38,9	3,8	100,0
Årgang 1993	2014	56,0	35,8	8,2	100,0
Årgang 1994	2015	58,2	40,3	1,5	100,0
Årgang 1995	2016	60,1	38,2	1,7	100,0
Årgang 1996	2017	60,4	37,9	1,7	100,0

UUV	21 år	Gennemført ungdomsuddannelse	I gang	Opsøgende og opfølgende vejledning	Total
Årgang 1987	2008	585	454	207	1.246
Årgang 1989	2010	771	550	134	1.455
Årgang 1991	2012	838	592	79	1.509
Årgang 1992	2013	909	618	60	1.587
Årgang 1993	2014	937	598	137	1.672
Årgang 1994	2015	1.090	755	29	1.874
Årgang 1995	2016	1.178	730	32	1.940
Årgang 1996	2017	1.081	680	31	1.792

UUV - udvikling 21 årige



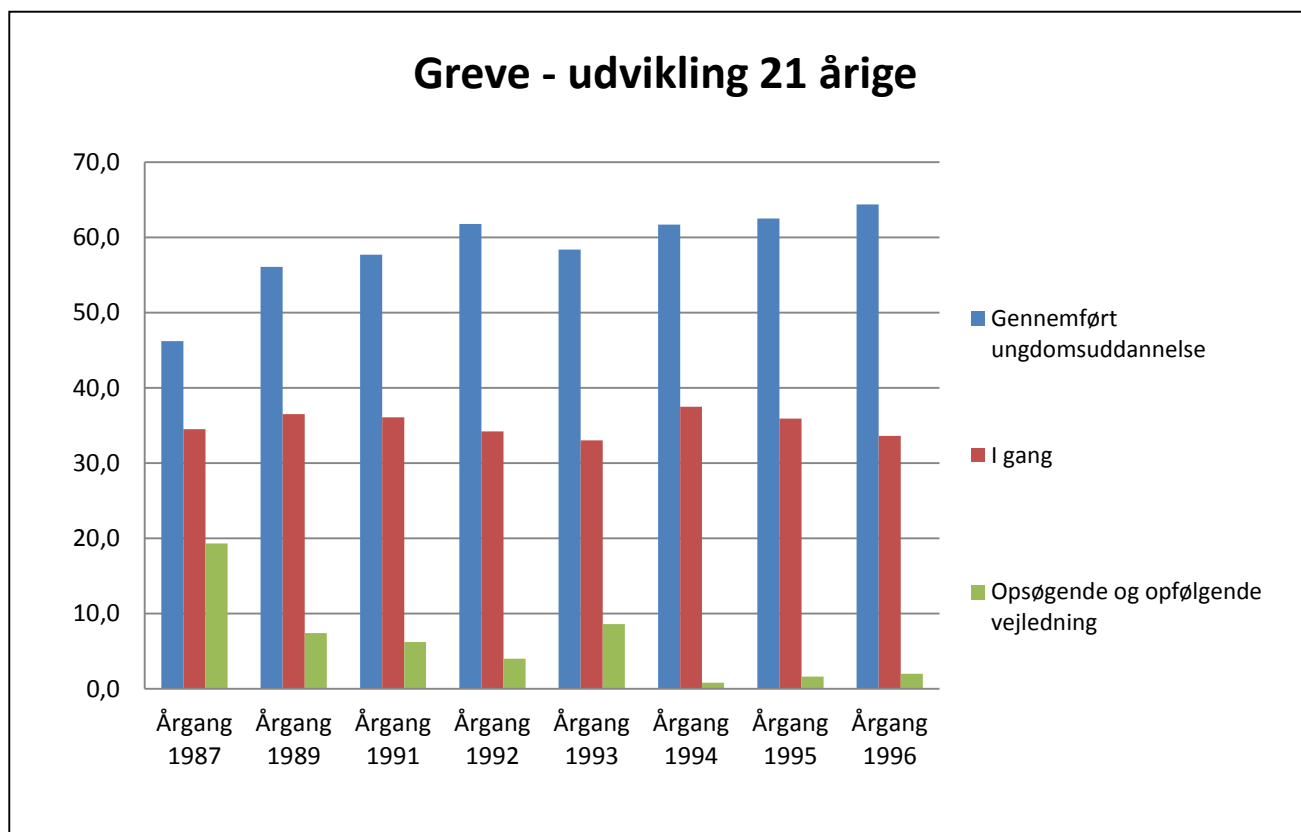
Tabel 21 21 årige fra 2008 til 2017



21-årige Greve kommune

Greve	21 år	Gennemført ungdomsuddannelse	I gang	Opsøgende og opfølgende vejledning	Total
Årgang 1987	2008	46,2	34,5	19,3	100,0
Årgang 1989	2010	56,1	36,5	7,4	100,0
Årgang 1991	2012	57,7	36,1	6,2	100,0
Årgang 1992	2013	61,8	34,2	4,0	100,0
Årgang 1993	2014	58,4	33,0	8,6	100,0
Årgang 1994	2015	61,7	37,5	0,8	100,0
Årgang 1995	2016	62,5	35,9	1,6	100,0
Årgang 1996	2017	64,4	33,6	2,0	100,0

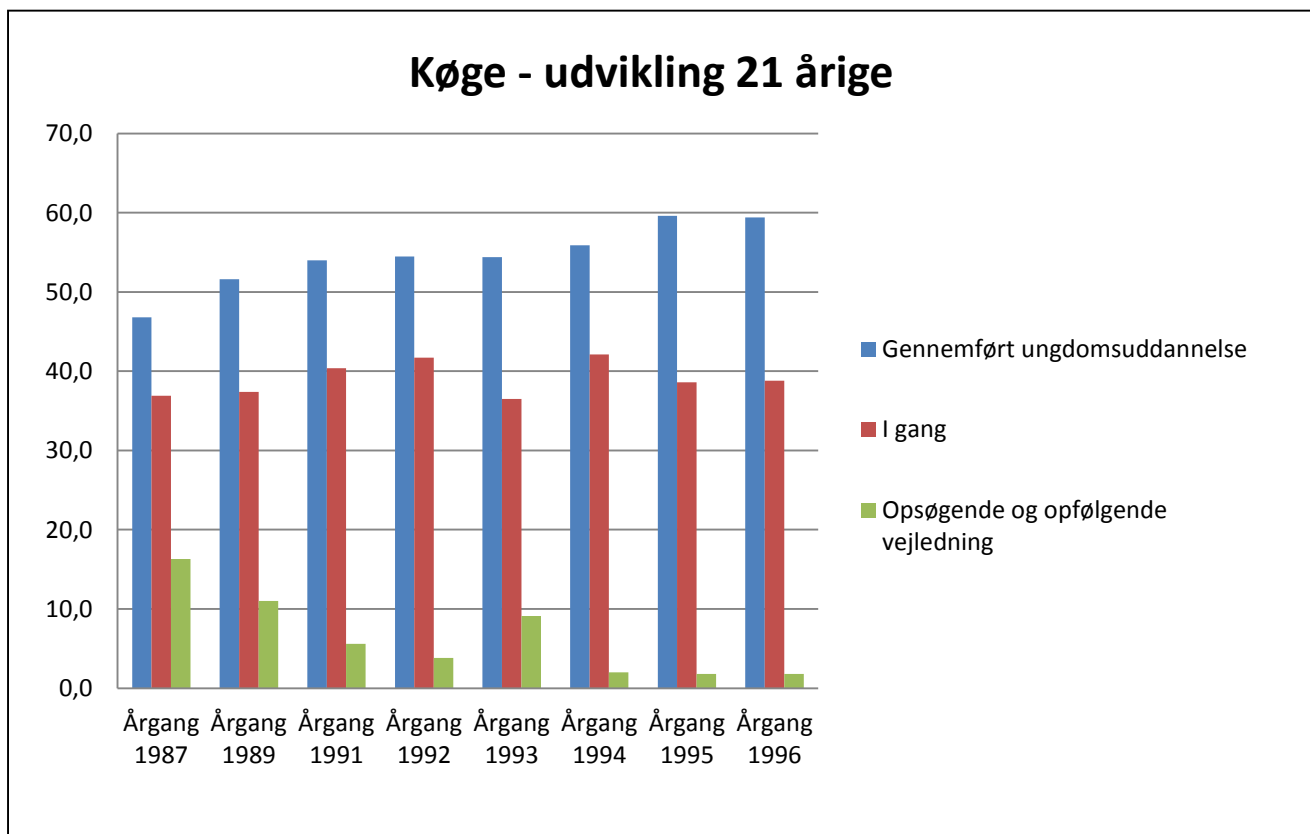
Greve	21 år	Gennemført ungdomsuddannelse	I gang	Opsøgende og opfølgende vejledning	Total
Årgang 1987	2008	179	134	75	388
Årgang 1989	2010	273	178	36	487
Årgang 1991	2012	297	186	32	515
Årgang 1992	2013	308	170	20	498
Årgang 1993	2014	313	177	46	536
Årgang 1994	2015	368	224	5	597
Årgang 1995	2016	397	228	10	635
Årgang 1996	2017	360	188	11	559



21-årige Køge kommune

Køge	21 år	Gennemført ungdomsuddannelse	I gang	Opsøgende og opfølgende vejledning	Total
Årgang 1987	2008	46,8	36,9	16,3	100,0
Årgang 1989	2010	51,6	37,4	11,0	100,0
Årgang 1991	2012	54,0	40,4	5,6	100,0
Årgang 1992	2013	54,5	41,7	3,8	100,0
Årgang 1993	2014	54,4	36,5	9,1	100,0
Årgang 1994	2015	55,9	42,1	2,0	100,0
Årgang 1995	2016	59,6	38,6	1,8	100,0
Årgang 1996	2017	59,4	38,8	1,8	100,0

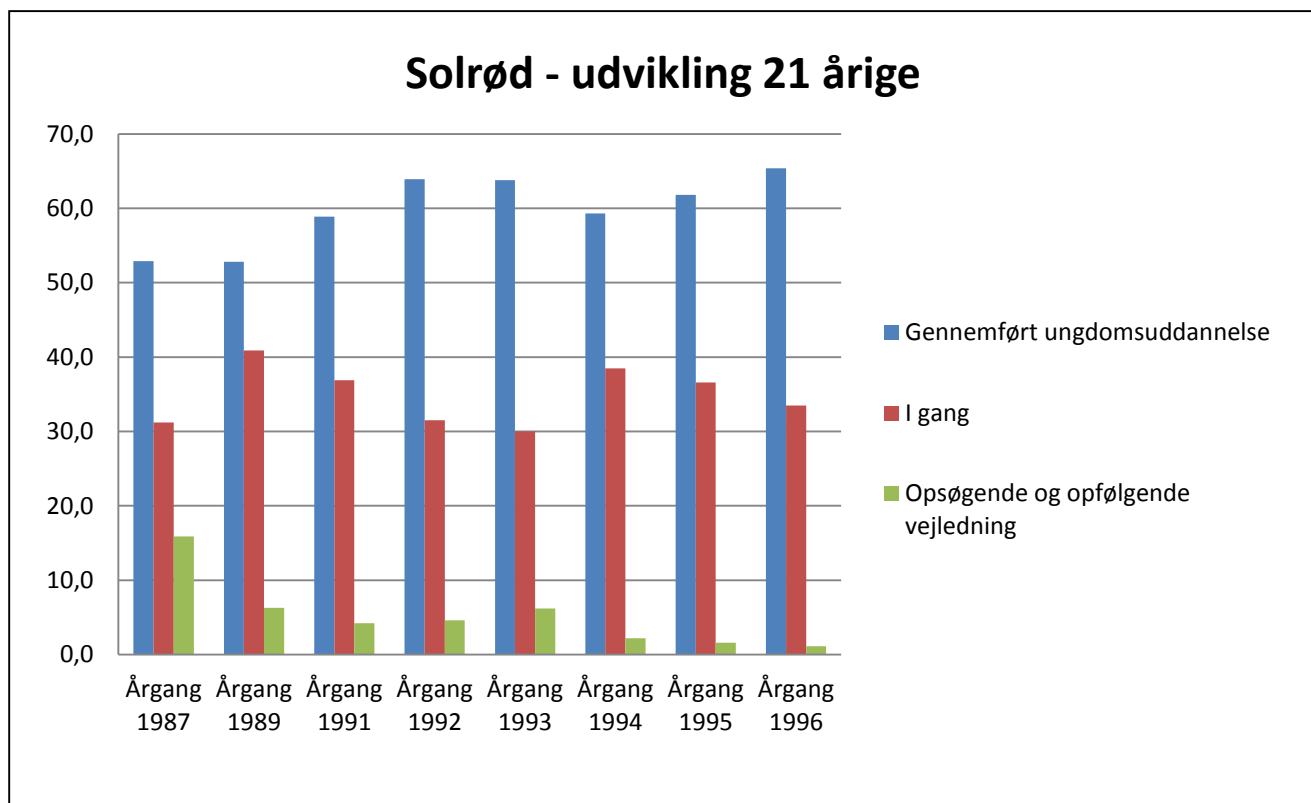
Køge	21 år	Gennemført ungdomsuddannelse	I gang	Opsøgende og opfølgende vejledning	Total
Årgang 1987	2008	260	205	91	556
Årgang 1989	2010	319	231	68	618
Årgang 1991	2012	329	246	34	609
Årgang 1992	2013	373	285	26	684
Årgang 1993	2014	292	263	66	621
Årgang 1994	2015	428	322	15	765
Årgang 1995	2016	475	308	14	797
Årgang 1996	2017	452	295	14	761



21-årige Solrød kommune

Solrød	21 år	Gennemført ungdomsuddannelse	I gang	Opsøgende og opfølgende vejledning	Total
Årgang 1987	2008	52,9	31,2	15,9	100,0
Årgang 1989	2010	52,8	40,9	6,3	100,0
Årgang 1991	2012	58,9	36,9	4,2	100,0
Årgang 1992	2013	63,9	31,5	4,6	100,0
Årgang 1993	2014	63,8	30,0	6,2	100,0
Årgang 1994	2015	59,3	38,5	2,2	100,0
Årgang 1995	2016	61,8	36,6	1,6	100,0
Årgang 1996	2017	65,4	33,5	1,1	100,0

Solrød	21 år	Gennemført ungdomsuddannelse	I gang	Opsøgende og opfølgende vejledning	Total
Årgang 1987	2008	83	49	25	157
Årgang 1989	2010	84	65	10	159
Årgang 1991	2012	112	70	8	190
Årgang 1992	2013	124	61	9	194
Årgang 1993	2014	153	72	15	240
Årgang 1994	2015	163	106	6	275
Årgang 1995	2016	152	90	4	246
Årgang 1996	2017	178	91	3	272



21-årige Stevns kommune

Stevns	21 år	Gennemført ungdomsuddannelse	I gang	Opsøgende og opfølgende vejledning	Total
Årgang 1987	2008	43,5	45,5	11,0	100,0
Årgang 1989	2010	49,7	39,8	10,5	100,0
Årgang 1991	2012	51,3	46,2	2,5	100,0
Årgang 1992	2013	49,3	48,3	2,4	100,0
Årgang 1993	2014	45,2	49,1	5,7	100,0
Årgang 1994	2015	55,3	43,5	1,2	100,0
Årgang 1995	2016	53,5	44,8	1,7	100,0
Årgang 1996	2017	45,5	53,0	1,5	100,0

Stevns	21 år	Gennemført ungdomsuddannelse	I gang	Opsøgende og opfølgende vejledning	Total
Årgang 1987	2008	63	66	16	145
Årgang 1989	2010	95	76	20	191
Årgang 1991	2012	100	90	5	195
Årgang 1992	2013	104	102	5	211
Årgang 1993	2014	79	86	10	175
Årgang 1994	2015	131	103	3	237
Årgang 1995	2016	124	104	4	232
Årgang 1996	2017	91	106	3	200

